



THE NATIONAL
ART CENTER, TOKYO
国立新美術館

NACT REPORT
APRIL 2020 - MARCH 2021
令和2年度 活動報告

令和2年度
国立新美術館 活動報告

NACT REPORT
April 2020 - March 2021
The National Art Center, Tokyo

令和2年度の活動について

国立新美術館は、コレクションを持たず、国内最大級の展示スペースを生かした多彩な展覧会の開催、美術に関する情報や資料の収集・公開・提供、幅広い世代を対象とした教育普及活動など、国際都市・東京のアートセンターとしての役割を果たす美術館として、平成19(2007)年の開館以来、多様な活動を推進してきた。しかし新型コロナウイルス感染症拡大によって、令和2年度は、当初予定していた展覧会を初め、多くの活動の中止、延期、会期変更を余儀なくされた1年となった。

新型コロナウイルス感染症感染予防・拡散防止のため、当館は令和2(2020)年2月29日～6月10日の期間で臨時休館した。年度初めの4月に展覧会を開催できなかったことは、開館以来初めてである。再開館は緊急事態宣言が解除された6月11日で、令和2年度の最初の展覧会は、日本博の一環として貸会場で始まった「日本の自然と書の心 日本の書200人選～東京2020大会の開催を記念して～」で、感染症対策を徹底しての実現となった。

令和2年度の企画展と公募展をあわせた年間入場者数は、約38万人であり、昨年の約2割にとどまった。

◆展覧会事業

【公募展】

令和2年度も、美術に関する全国的な活動を行っている81の団体(開催中止となった団体を含む)に展覧会会場を提供したが、臨時休館の影響により13団体、そして団体からの申出による使用辞退によって34団体の公募展が中止となった。新型コロナウイルスの影響は大きく、特に上京や移動をひかえる会員の懸念もあり、全25会期の合計入場者数は約19万人であった。

【共催展】

新型コロナウイルスの影響により、令和2年度に予定されていた展覧会はすべて会期が変更となった。

「古典×現代2020—時空を超える日本のアート」は、臨時休館により、令和元年度中に開幕できず、令和2年度に会期を変更して開催した。本展では、江戸時代以前の絵画や仏像、陶芸や刀剣の名品に、第一線で活躍している8人の現代作家の表現を組み合わせ展示した。

当館で古美術を展示するのは初めての試みで、過去と現代を結ぶ本展は、古美術や現代美術のそれぞれの愛好家たちにとっても、新たな視点と気づきを提示できた意欲的な展示となった。

2018年パリで開催した「MANGA⇄TOKYO」展の凱旋展として、「MANGA都市TOKYO ニッポンのマンガ・アニメ・ゲーム・特撮2020」を開催した。「東京」をテーマにマンガ、アニメ、ゲーム、特撮のコンテンツと都市との相関関係を、500点以上の作品並びに東京の巨大な模型によって構成。虚構と現実が溶け合う大都市東京ならではの魅力に満ちた展示を実現した。

令和2(2021)年1月には、今年度で第23回目を迎えた「DOMANI・明日2021 文化庁新進芸術家海外研修制度の作家たち」が開催された。コロナ禍が収まらない日々、東日本大震災後10年を経た時間と空間を検証する展示となった。

日本を代表するクリエイティブディレクター、佐藤可士和氏(1965年生)の約30年にわたる活動を多角的に紹介する「佐藤可士和展」も、会期は9月から翌年2月開催へと延期された。

佐藤のクリエイティブディレクションの力がいかに発揮された本展は、幅広い層の鑑賞者を刺激し、目標数を大きく上回る来場者を得ることができた。コロナ禍による臨時休館で会期を全うできなかったものの、デザイン分野の展覧会として斬新な試みを示したといえる。

令和3(2021)年3月に予定していた「カラヴァッジョ《キリストの埋葬》展」は、新型コロナウイルス感染症が拡大している状況を受け、バチカンからの作品輸送が困難なため、開催中止となった。

◆教育普及事業

教育普及事業も、参集・対面型のプログラムを中止するなど、事業の変更を余儀なくされ、再開後は「三密」を避ける工夫を重ねた。自宅でできる制作キットの配信やトークイベント、インターネット研修、ワークショップなどをオンラインで実施し、建築ガイドアプリの広報活動の強化なども含め、オンライン・プログラムの促進に努めた。

団体鑑賞が難しい1年であったが、近隣の学校に対して休館日の展示室を開放する「かようびじゅつかん」は3月に佐藤可士和展で実施することができた。

また全国美術館会議の第35回学芸員研修会をウェビナーとして開催し、全国の美術館から多くの視聴参加を得ることができたことは意義深かった。

◆情報資料収集・提供事業

アトライブラリーや別館閲覧室は休室や予約制導入など、年間を通して新型コロナウイルス対策への対応が求められた。一方、従来通り日本の展覧会カタログや刊行物の収集、「JACプロジェクト」、所蔵資料のデジタル化を推進した。

◆その他

コロナ禍により、美術館はかつてない厳しい運営状況に直面したが、前年に続き、美術館活動にご理解のある多くの企業から、運営支援、協賛を得ることができたことは幸いであった。

人々が参集する記者発表会が実現できなくなり、広報はSNSや動画の活用など新たな手法を試みた。

今年度は、消毒、検温、換気、入場制限など、新型コロナウイルス感染症感染予防・拡散防止に翻弄され、展覧会に人々が集い、作品を前に語らい、ワークショップに参加し、ライブラリーで本を閲覧するという美術館では当たり前であった行為が、大きく制限を受けることとなった。対面の事業を殆ど中止し、オンラインの可能性を試行した1年でもあったが、臨時休館中の来館者がいない国立新美術館は、寂寥感が漂い、むしろ不自然な姿に見えた。再開館後、来館者からは、混雑した環境ではなく時間をかけて美術作品を直接見ることができる喜びや、美術館での体験によって閉塞感から心が開放された思いが伝えられた。

全体では来館者数は大きく落ち込んだものの、有料入場者率は例年より高くなった。それは、困難な時期でも「作品を見たい」という意志をもった方々が、美術館に足を運んでくださったお陰である。多くの方々の努力と支援に支えられた美術館の存在意義とともに、開館の重要性を私たちに改めて再認識させた一年であった。

国立新美術館長 逢坂恵理子

Summary of Activities April 2020 – March 2021

The National Art Center, Tokyo (NACT) does not maintain a permanent collection, and instead has made the most of one of Japan's largest exhibition spaces to pursue a wide variety of activities since it opened in 2007, including holding various art exhibitions, collecting and disseminating information and materials related to art, and offering education and public programs for a wide range of age groups. However, due to the novel coronavirus (COVID-19) pandemic, fiscal 2020 was a year in which we were forced to reschedule, postpone, or cancel many activities including the scheduled art exhibitions.

The National Art Center, Tokyo closed temporarily as a countermeasure against the COVID-19 pandemic from February 29 to June 10, 2020. This was the first time in the Center's history that we were unable to hold the first exhibition of the fiscal year in April. The Center reopened after a state of emergency was lifted on June 11, and the first exhibition of fiscal 2020 was *Nature in Japan and the Spirit of "Sho": 200 Selected Works by Japanese Calligraphers in commemoration of the Tokyo 2020 Olympic and Paralympic Games*, in which the center served as a venue for an exhibition held in conjunction with the Japan Cultural Expo. The event was held with strict coronavirus countermeasures in place. In the 2020 fiscal year, a total of approximately 380,000 people visited exhibitions (special exhibitions and artist associations' exhibitions) at the National Art Center, Tokyo, only around 20% the number of attendees in the previous year.

◆Exhibitions

• Artist Associations' Exhibitions

This fiscal year the Center was slated to serve as the venue for exhibitions organized by 81 artist associations active on a nationwide scale (including those that were eventually canceled), but 13 artist associations' exhibitions could not be held due to our temporary closure, and another 34 exhibitions were canceled at the request of the artist associations. The impact of the pandemic was severe, and many association members had concerns about visiting Tokyo or traveling in general. As a result, the total number of visitors to all artist associations' exhibitions throughout the year was approximately 190,000.

• Jointly Organized Exhibitions

All exhibitions planned for fiscal 2020 were rescheduled as a result of the COVID-19 pandemic.

Timeless Conversations 2020: Voices from Japanese Art of the Past and Present could not be held during the 2019 fiscal year due to our temporary closure, and was rescheduled for fiscal 2020. This exhibition juxtaposed masterpieces of Japanese art such as paintings, Buddhist statues, ceramics, and swords from the Edo Period (1603-1868) and earlier with works by eight currently working artists at the forefront of the contemporary art scene.

This was the Center's first exhibition featuring the art of past centuries, and the result was an ambitious endeavor to connect art across the ages, and present new perspectives and insights to lovers of both classic and contemporary art.

MANGA⇄TOKYO represented a triumphant return to Japan after the highly popular exhibition of the same name held in Paris in 2018. A wide variety of Japanese manga, anime, game, and *tokusatsu* (special effects-heavy live-action) content was featured, with more than 500 works (93 titles) displayed along with an enormous model of Tokyo. We realized an exhibition overflowing with the inimitable appeal of Tokyo, a megacity where fiction and reality merge.

The 23rd edition of *"DOMANI: The Art of Tomorrow" Exhibition 2021 – Contemporary Japanese Artists from the Overseas Study Program of the Agency for Cultural Affairs* opened in January 2021. Amid the ongoing pandemic, the exhibition was presented as a temporal and spatial exploration of the decade that has passed since the Great East Japan Earthquake of 2011.

Kashiwa Sato, an exhibition showcasing from a variety of angles the achievements of one of Japan's leading creative directors, Kashiwa Sato (b. 1965), spanning approximately 30 years, was also postponed, from September 2020 until February of the following year. This exhibition, which fully demonstrated the power of Sato's creative direction, was highly stimulating for the diverse viewership and recorded visitors greatly exceeding the target number. Although the exhibition could not complete its scheduled run because of the museum's temporary closure due to the pandemic, it was an innovative endeavor among exhibitions in the design field.

Caravaggio's Deposition from the Vatican Museums, scheduled to open in March 2021, was cancelled because the continued spread of the coronavirus meant it was not possible to bring artworks from the Vatican to Japan.

◆Education and Public Programs

Changes also had to be made to the Center's education and public programs, including cancellation of participatory and face-to-face programs, and every effort was made to avoid the "three Cs" (closed spaces, crowded places, and close contact). We strove to promote utilization of online programs, making a kit for home crafting available online, holding talk events, intern training, and workshops via the Web, and stepping up publicity activities for our architectural guide app.

It was a difficult year for group viewings, but *Tuesday at the NACT*, in which galleries are opened to students from nearby schools on the Center's regular closed day, was implemented during the *Kashiwa Sato* exhibition in March.

Another significant event was the 35th Curators' Workshop of the Japanese Council of Art Museums, which was held as a webinar with participants from many museums nationwide.

◆Collection and Provision of the Library and Information Services

The Art Library and Art Library Annex were required to take coronavirus countermeasures throughout the year, such as closing the reading room and introducing a reservation system. On the other hand, we continued making active efforts to acquire Japanese exhibition catalogues and publications, and moved forward with the JAC (Japan Art Catalog) project and the digitization of documents in our possession.

◆Other

The pandemic presented unprecedented obstacles to art exhibition operations, but as in the previous year, we were fortunately able to obtain logistical support and sponsorship from many companies that understand the importance of exhibition activities.

It was not possible to hold press conferences where people assembled, and instead we employed new public relations methods such as utilization of social media and video.

This fiscal year, in addition to many COVID-19 countermeasures such as disinfection, temperature-taking, ventilation, and limited admission, there were drastic restrictions on the activities that people take for granted at art venues: crowds gathering at exhibitions, people conversing about the works, participation in workshops, browsing books in the Art Library. It was a year in which face-to-face participatory programs were almost entirely canceled, and while we experimented with online alternatives, the National Art Center, Tokyo devoid of visitors during the temporary closure had a sense of loneliness that seemed unnatural. After we reopened, visitors expressed their joy at being able to view works of art at their own pace rather than in a crowded environment, and said their experiences at the museum liberated them from feelings of emotional stagnation.

Although the number of visitors fell sharply overall, the paying attendance rate was higher than usual. This was because those with the desire to see art in person, even in difficult times, made special efforts to visit us. It was a year that reminded us afresh of the importance of keeping the Center open, as well as the significance of our role as an institution supported by the efforts and support of so many people.

OSAKA Eriko
Director General, The National Art Center, Tokyo

目次 Contents

令和2年度の活動について	Summary of Activities April 2020 - March 2021	2
1	令和2年度主要記事 Record of Events April 2020 - March 2021	9
2	展覧会 Exhibitions	11
2-1	令和2年度展覧会一覧 List of Exhibitions April 2020 - March 2021	12
2-2	令和元年度までの展覧会一覧 List of Past Exhibitions to March 2020	14
2-3	展覧会記録 Exhibition Details	22
3	美術団体等への展覧会会場提供 Provision of Exhibition Venues to Artist Associations	29
4	教育普及 Education and Public Programs	37
4-1	講演会等 Lectures, etc.	38
4-2	ワークショップ Workshops	40
4-3	インターンシップ、ボランティア Internships and Volunteering	41
4-4	その他の教育普及事業 Other Education and Public Programs	42
5	情報資料収集・提供 Collection and Provision of the Library and Information Services	45
5-1	美術関連資料の収集と公開 Collection and Provision of the Library Materials	46
5-2	JACプロジェクト JAC Project	49
5-3	展覧会情報の収集と提供 Collection and Provision of the Information Services	50
6	広報・出版 Publicity and Publications	51
6-1	印刷物 Publications	52
6-2	ホームページ、各種ウェブサービス Website, SNS	56
6-3	広報活動 Publicity Activities	57
7	調査・研究 Research April 2020 - March 2021	61
8	その他の事業 Other Programs and Events	65
9	記録 Records	69
9-1	入場者数 Number of Visitors	70
9-2	決算 Accounts Report	70
9-3	企業協賛 Corporate Support	70
9-4	来館者サービス Visitor Services	71
9-5	展覧会出品リスト List of Works	72
9-6	名簿 The NACT Council and Staff List	87

1 | 令和2年度主要記事

Record of Events April 2020 - March 2021

主な事業

令和2(2020)年

2月29日～6月10日 新型コロナウイルス感染症の感染予防・拡散防止のため、臨時休館

6月11日 開館再開

6月24日 「古典×現代2020—時空を超える日本のアート」開催(～8月24日)

8月12日 「MANGA都市TOKYO ニッポンのマンガ・アニメ・ゲーム・特撮2020」開催(～11月3日)

10月8日 国立新美術館評議員会(令和2年度第1回)開催

令和3(2021)年

1月30日 「DOMANI・明日展 2021 文化庁新進芸術家海外研修制度の作家たち」開催(～3月7日)

2月3日 「佐藤可士和展」開催(～4月24日)

※令和3(2021)年4月25日～6月1日の期間、新型コロナウイルス感染症の感染予防・拡散防止のため臨時休館したことにより、会期中で閉幕

3月11日 国立新美術館評議員会(令和2年度第2回)開催

トピックス

令和2(2020)年

11月8日 延べ展覧会入場者数3300万人を達成

令和3(2021)年

2月27日 「六本木アートナイト スピンオフ・プロジェクト」(オンラインのみでの開催。～3月21日)

2

展覧会

Exhibitions

2-1 令和2年度展覧会一覧

List of Exhibitions April 2020 - March 2021

2-2 令和元年度までの展覧会一覧

List of Past Exhibitions to March 2020

2-3 展覧会記録

Exhibition Details

2-1 令和2年度展覧会一覧 List of Exhibitions April 2020 - March 2021

古典×現代2020—時空を超える日本のアート

Timeless Conversations 2020: Voices from Japanese Art of the Past and Present

会期：令和2(2020)年6月24日(水)～8月24日(月)

※当初予定会期：令和2年3月11日(水)～6月1日(月)

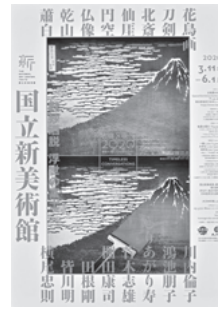
令和2年2月29日(土)～6月10日(水)の期間、新型コロナウイルス感染症の感染予防・拡散防止のため臨時休館したことにより、会期変更。

日数：54日 ※当初予定日数：54日(全会期：72日)

入場者数：32,525人(1日平均602人)

入場：有料

種別：共催展



MANGA都市TOKYO

ニッポンのマンガ・アニメ・ゲーム・特撮2020

MANGA ⇄ TOKYO

会期：令和2(2020)年8月12日(水)～11月3日(火・祝)

※当初予定会期：令和2年7月8日(水)～9月22日(火・祝)

新型コロナウイルス感染症の影響により会期変更。

日数：73日 ※当初予定日数：71日

入場者数：55,514人(1日平均760人)

入場：有料

種別：共催展



DOMANI・明日展 2021

文化庁新進芸術家海外研修制度の作家たち

"DOMANI: The Art of Tomorrow" Exhibition 2021

Contemporary Japanese Artists from the Overseas Study Program of the Agency for Cultural Affairs

会期：令和3(2021)年1月30日(土)～3月7日(日)

※当初予定会期：令和3年1月9日(土)～2月14日(日)

新型コロナウイルス感染症の影響により会期変更。

日数：32日 ※当初予定日数：32日

入場者数：10,059人(1日平均314人)

入場：有料

種別：共催展



佐藤可士和展

KASHIWA SATO

会期：令和3(2021)年2月3日(水)～4月24日(土)

※当初予定会期：令和2(2020)年9月16日(水)～12月14日(月)

新型コロナウイルス感染症の影響により、令和3(2021)年2月3日(水)～5月10日(月)に会期を変更して開催したが、令和3年4月25日(日)～6月1日(火)に感染予防・拡散防止のため臨時休館したことにより、4月24日(土)に閉幕。

日数：49日(全会期：70日) ※当初予定日数：78日

入場者数：94,955人(1日平均1,938人)

入場：有料

種別：共催展



新型コロナウイルス感染症の影響により開催中止となった展覧会

カラヴァッジョ《キリストの埋葬》展

Caravaggio's *Deposition* from the Vatican Museums

予定会期：令和3(2021)年3月24日(水)～5月10日(月)

予定日数：7日(通期：43日)

入場：有料

種別：共催展

※新型コロナウイルス感染症の拡大により、バチカンからの作品輸送が困難なため、開催中止。

2-2 令和元年度までの展覧会一覧 List of Past Exhibitions to March 2020

国立新美術館開館記念展 20世紀美術探検—アーティストたちの三つの冒険物語—
Living in the Material World — ‘Things’ in Art of the 20th Century and Beyond

会期：平成19(2007)年1月21日(日)～3月19日(月) 入場者数：89,475人

黒川紀章展—機械の時代から生命の時代へ
KISHO KUROKAWA: From the Age of the Machine to the Age of Life

会期：平成19(2007)年1月21日(日)～3月19日(月) 入場者数：166,793人

文化庁メディア芸術祭10周年企画展 日本の表現力
The Power of Expression, JAPAN

会期：平成19(2007)年1月21日(日)～2月4日(日) 入場者数：52,093人

異邦人《ルビ：エトランジェ》たちのパリ1900-2005 ポンピドー・センター所蔵作品展
Paris du monde entier: Artistes étrangers à Paris 1900-2005. Exposition organisée par le Centre Pompidou

会期：平成19(2007)年2月7日(水)～5月7日(月) 入場者数：315,266人

大回顧展 モネ 印象派の巨匠、その遺産
Claude Monet: L'art de Monet et sa postérité

会期：平成19(2007)年4月7日(土)～7月2日(月) 入場者数：704,420人

スキン+ボーンズ—1980年代以降の建築とファッション
Skin + Bones: Parallel Practices in Fashion and Architecture

会期：平成19(2007)年6月6日(水)～8月13日(月) 入場者数：60,056人

日展100年
The 100th Anniversary of NITTEN

会期：平成19(2007)年7月25日(水)～9月3日(月) 入場者数：135,486人

安齋重男の“私《ルビ：パーソナル》・写《ルビ：フォト》・録《ルビ：アーカイブス》” 1970-2006
ANZAI: Personal Photo Archives 1970-2006

会期：平成19(2007)年9月5日(水)～10月22日(月) 入場者数：15,895人

アムステルダム国立美術館所蔵 フェルメール「牛乳を注ぐ女」とオランダ風俗画展
Milkmaid by Vermeer and Dutch Genre Painting — Masterworks from the Rijksmuseum Amsterdam

会期：平成19(2007)年9月26日(水)～12月17日(月) 入場者数：493,886人

文化庁芸術家在外研修制度40周年記念 『旅』展—異文化との出会い、そして対話—
The 40th Anniversary of the Japanese Government Overseas Study Program for Artists provided by the Agency for Cultural Affairs:
Journey — Encounters and Dialogues with Foreign Cultures

会期：平成19(2007)年12月15日(土)～平成20(2008)年1月28日(月) 入場者数：18,772人

没後50年 横山大観—新たなる伝説へ
YOKOYAMA TAIKAN Fifty Years On — A legend in the making

会期：平成20(2008)年1月23日(水)～3月3日(月) 入場者数：223,671人

平成19年度[第11回]文化庁メディア芸術祭
2007[11th] Japan Media Arts Festival

会期：平成20(2008)年2月6日(水)～2月17日(日) 入場者数：40,553人

アーティスト・ファイル2008—現代の作家たち
Artist File 2008 — The NACT Annual Show of Contemporary Art

会期：平成20(2008)年3月5日(水)～5月6日(火・休) 入場者数：29,823人

モディリアーニ展
Modigliani et le Primitivisme

会期：平成20(2008)年3月26日(水)～6月9日(月) 入場者数：260,117人

エミリー・ウングワレー展—アボリジニが生んだ天才画家
Utopia: the Genius of Emily Kame Kngwarreye

会期：平成20(2008)年5月28日(水)～7月28日(月) 入場者数：100,221人

ウィーン美術史美術館所蔵 静物画の秘密
European Still-Life Painting from the Kunsthistorisches Museum Wien

会期：平成20(2008)年7月2日(水)～9月15日(月・祝) 入場者数：132,403人

アヴァンギャルド・チャイナ—中国当代美術二十年—
AVANT-GARDE CHINA: Twenty Years of Chinese Contemporary Art

会期：平成20(2008)年8月20日(水)～10月20日(月) 入場者数：18,570人

巨匠ピカソ 愛と創造の軌跡
PICASSO: Sa vie et sa création

会期：平成20(2008)年10月4日(土)～12月14日(日) 入場者数：312,390人

未来を担う美術家たち DOMANI・明日展2008 文化庁芸術家在外研修の成果
“DOMANI: The Art of Tomorrow 2008” Exhibition, The Achievements of the Japanese Government Overseas Study Program for Artists provided by the Agency for Cultural Affairs

会期：平成20(2008)年12月13日(土)～平成21(2009)年1月26日(月) 入場者数：14,985人

加山又造展
KAYAMA Matazo Retrospective 1927-2004

会期：平成21(2009)年1月21日(水)～3月2日(月) 入場者数：123,065人

平成20年度[第12回]文化庁メディア芸術祭
2008 [12th] Japan Media Arts Festival

会期：平成21(2009)年2月4日(水)～2月15日(日) 入場者数：51,505人

アーティスト・ファイル2009—現代の作家たち
Artist File 2009—The NACT Annual Show of Contemporary Art

会期：平成21(2009)年3月4日(水)～5月6日(水・休) 入場者数：37,426人

ルーヴル美術館展 美の宮殿の子どもたち
L'enfant dans les collections du Musée du Louvre

会期：平成21(2009)年3月25日(水)～6月1日(月) 入場者数：221,892人

野村仁 変化する相—時・場・身体
NOMURA HITOSHI: PERCEPTIONS-CHANGES IN TIME AND FIELD

会期：平成21(2009)年5月27日(水)～7月27日(月) 入場者数：14,037人

ルネ・ラリック 華やぎのジュエリーから煌きのガラスへ
René Lalique: A Retrospective

会期：平成21(2009)年6月24日(水)～9月7日(月) 入場者数：120,990人

光 松本陽子／野口里佳
The Light: MATSUMOTO Yoko / NOGUUCHI Rika

会期：平成21(2009)年8月19日(水)～10月19日(月) 入場者数：20,188人

THE ハプスブルク
Treasures of the Habsburg Monarchy — 140th Jubilee of the Friendship Treaty between Austria – Hungary and Japan

会期：平成21(2009)年9月25日(金)～12月14日(月) 入場者数：390,219人

未来を担う美術家たち DOMANI・明日展2009 文化庁芸術家在外研修の成果
“DOMANI: The Art of Tomorrow 2009” Exhibition, The Achievements of the Japanese Government Overseas Study Program for Artists provided by the Agency for Cultural Affairs

会期：平成21(2009)年12月12日(土)～平成22(2010)年1月24日(日) 入場者数：14,037人

ルノワール—伝統と革新

Renoir: Tradition and Innovation

会期：平成22(2010)年1月20日(水)～4月5日(月) 入場者数：331,087人

平成21年度[第13回]文化庁メディア芸術祭

2009 [13th] Japan Media Arts Festival

会期：平成22(2010)年2月3日(水)～2月14日(日) 入場者数：58,242人

アーティスト・ファイル2010—現代の作家たち

Artist File 2010—The NACT Annual Show of Contemporary Art

会期：平成22(2010)年3月3日(水)～5月5日(水・祝) 入場者数：33,866人

ルーシー・リー展

Lucie Rie: A Retrospective

会期：平成22(2010)年4月28日(水)～6月21日(月) 入場者数：113,584人

オルセー美術館展2010「ポスト印象派」

Post-impressionnisme 115 chefs-d'oeuvre de la collection du Musée d'Orsay

会期：平成22(2010)年5月26日(水)～8月16日(月) 入場者数：777,551人

マン・レイ展

Man Ray: Unconcerned But Not Indifferent

会期：平成22(2010)年7月14日(水)～9月13日(月) 入場者数：75,124人

陰影礼讃—国立美術館コレクションによる

SHADOWS: Works from the National Museums of Art

会期：平成22(2010)年9月8日(水)～10月18日(月) 入場者数：29,143人

没後120年 ゴッホ展

Van Gogh: The adventure of becoming an artist

会期：平成22(2010)年10月1日(金)～12月20日(月) 入場者数：595,346人

未来を担う美術家たち DOMANI・明日展2010 文化庁芸術家在外研修の成果

“DOMANI: The Art of Tomorrow 2010” Exhibition, The Achievements of the Japanese Government Overseas Study Program for Artists provided by the Agency for Cultural Affairs

会期：平成22(2010)年12月11日(土)～平成23(2011)年1月23日(日) 入場者数：15,881人

平成22年度[第14回]文化庁メディア芸術祭

2010 [14th] Japan Media Arts Festival

会期：平成23(2011)年2月2日(水)～2月13日(日) 入場者数：63,490人

シュルレアリスム展—パリ、ポンピドゥーセンター所蔵作品による—

Le Surréalisme: Exposition organisée par le Centre Pompidou à partir de sa collection

会期：平成23(2011)年2月9日(水)～5月15日(日) 入場者数：189,971人

※ 東日本大震災の影響により、会期及び開館日を変更。当初の会期は5月9日(月)まで。3月の臨時休館(計8日)に伴い、5月6日(金)、10日(火)は開館。

アーティスト・ファイル2011—現代の作家たち

Artist File 2011—The NACT Annual Show of Contemporary Art

会期：平成23(2011)年3月19日(土)～6月6日(月) 入場者数：21,114人

※ 東日本大震災の影響により、会期及び開館日を変更。当初の会期は3月16日(水)から。3月の臨時休館(計8日)に伴い、5月6日(金)、10日(火)は開館。

ワシントン・ナショナル・ギャラリー展 印象派・ポスト印象派 奇跡のコレクション

Impressionist and Post-Impressionist Masterpieces from the National Gallery of Art

会期：平成23(2011)年6月8日(水)～9月5日(月) 入場者数：380,304人

モダン・アート, アメリカン — 珠玉のフィリップス・コレクション —
To See as Artists See: American Art from the Phillips Collection

会期：平成23(2011)年9月28日(水)～12月12日(月) 入場者数：88,853人

未来を担う美術家たち DOMANI・明日展 文化庁芸術家在外研修の成果
“DOMANI: The Art of Tomorrow” Exhibition, The Achievements of the Japanese Government Overseas Study Program for Artists
provided by the Agency for Cultural Affairs

会期：平成24(2012)年1月14日(土)～2月12日(日) 入場者数：16,448人

野田裕示 絵画のかたち／絵画の姿
NODA Hiroji 1981-2011

会期：平成24(2012)年1月18日(水)～4月2日(月) 入場者数：21,151人

平成23年度[第15回]文化庁メディア芸術祭
2011 [15th] Japan Media Arts Festival

会期：平成24(2012)年2月22日(水)～3月4日(日) 入場者数：45,175人

セザンヌーパリとプロヴァンス
Cézanne. Paris-Provence

会期：平成24(2012)年3月28日(水)～6月11日(月) 入場者数：302,239人

大エルミタージュ美術館展 世紀の顔・西欧絵画の400年
400 Years of European Masterpieces from the State Hermitage Museum

会期：平成24(2012)年4月25日(水)～7月16日(月・祝) 入場者数：392,949人

「具体」—ニッポンの前衛 18年の軌跡
GUTAI: The Spirit of an Era

会期：平成24(2012)年7月4日(水)～9月10日(月) 入場者数：26,700人

与えられた形象—辰野登恵子／柴田敏雄
Given Forms — TATSUNO Toeko / SHIBATA Toshio

会期：平成24(2012)年8月8日(水)～10月22日(月) 入場者数：15,725人

リヒテンシュタイン 華麗なる侯爵家の秘宝
Masterworks from the Collections of the Prince of Liechtenstein

会期：平成24(2012)年10月3日(水)～12月23日(日・祝) 入場者数：253,569人

未来を担う美術家たち DOMANI・明日展2013 文化庁芸術家在外研修の成果
“DOMANI: The Art of Tomorrow 2013” Exhibition, The Achievements of the Japanese Government Overseas Study Program for
Artists provided by the Agency for Cultural Affairs

会期：平成25(2013)年1月12日(土)～2月3日(日) 入場者数：14,307人

アーティスト・ファイル2013—現代の作家たち
Artist File 2013—The NACT Annual Show of Contemporary Art

会期：平成25(2013)年1月23日(水)～4月1日(月) 入場者数：30,914人

平成24年度[第16回]文化庁メディア芸術祭
2012 [16th] Japan Media Arts Festival

会期：平成25(2013)年2月13日(水)～2月24日(日) 入場者数：51,819人

カリフォルニア・デザイン 1930-1965 —モダン・リビングの起源—
California Design, 1930-1965: “Living in a Modern Way”

会期：平成25(2013)年3月20日(水・祝)～6月3日(月) 入場者数：65,160人

フランス国立クリュニー中世美術館所蔵「貴婦人と一角獣」展
The Lady and the Unicorn from the Musée de Cluny, Paris, France

会期：平成25(2013)年4月24日(水)～7月15日(月・祝) 入場者数：213,512人

アンドレアス・グルスキー展
ANDREAS GURSKY

会期：平成25(2013)年7月3日(水)～9月16日(月・祝) 入場者数：119,467人

アメリカン・ポップ・アート展
American Pop Art: From the John and Kimiko Powers Collection

会期：平成25(2013)年8月7日(水)～10月21日(月) 入場者数：187,627人

印象派を超えて一点描の画家たち ゴッホ、スーラからモンドリアンまで
クレラー＝ミュラー美術館所蔵作品を中心に
Divisionism from Van Gogh and Seurat to Mondrian

会期：平成25(2013)年10月4日(金)～12月23日(月・祝) 入場者数：180,769人

未来を担う美術家たち 16th DOMANI・明日展 文化庁芸術家在外研修の成果
“16th DOMANI: The Art of Tomorrow” Exhibition, The Achievements of the Japanese Government Overseas Study Program for Artists provided by the Agency for Cultural Affairs

会期：平成25(2013)年12月14日(土)～平成26(2014)年1月26日(日) 入場者数：15,050人

平成25年度[第17回]文化庁メディア芸術祭
2013 [17th] Japan Media Arts Festival

会期：平成26(2014)年2月5日(水)～2月16日(日) 入場者数：38,938人

イメージの力—国立民族学博物館コレクションにさぐる
The Power of Images: The National Museum of Ethnology Collection

会期：平成26(2014)年2月19日(水)～6月9日(月) 入場者数：59,767人

中村一美展
NAKAMURA Kazumi

会期：平成26(2014)年3月19日(水)～5月19日(月) 入場者数：18,939人

魅惑のコスチューム：バレエ・リュス展
Ballets Russes: The Art of Costume

会期：平成26(2014)年6月18日(水)～9月1日(月) 入場者数：74,067人

オルセー美術館展 印象派の誕生—描くことの自由—
The Birth of Impressionism – Freedom in Painting: Masterpieces from the Musée d’Orsay

会期：平成26(2014)年7月9日(水)～10月20日(月) 入場者数：696,442人

チューリヒ美術館展—印象派からシュルレアリスムまで
Masterpieces from the Kunsthaus Zürich

会期：平成26(2014)年9月25日(木)～12月15日(月) 入場者数：300,086人

未来を担う美術家たち 17th DOMANI・明日展 文化庁芸術家在外研修の成果
“17th DOMANI: The Art of Tomorrow” Exhibition, The Achievements of the Japanese Government Overseas Study Program for Artists provided by the Agency for Cultural Affairs

会期：平成26(2014)年12月13日(土)～平成27(2015)年1月25日(日) 入場者数：13,906人

平成26年度[第18回]文化庁メディア芸術祭
2014 [18th] Japan Media Arts Festival

会期：平成27(2015)年2月4日(水)～2月15日(日) 入場者数：43,660人

ルーヴル美術館展 日常を描く—風俗画にみるヨーロッパ絵画の真髄
Louvre Museum: Genre Painting-Scenes from Daily Life

会期：平成27(2015)年2月21日(土)～6月1日(月) 入場者数：662,491人

マグリット展
René Magritte

会期：平成27(2015)年3月25日(水)～6月29日(月) 入場者数：338,478人

ニッポンのマンガ*アニメ*ゲーム
Manga*Anime*Games from Japan

会期：平成27(2015)年6月24日(水)～8月31日(月) 入場者数：92,658人

アーティスト・ファイル2015 隣の部屋—日本と韓国の作家たち
Artist File 2015 Next Doors: Contemporary Art in Japan and Korea

会期：平成27(2015)年7月29日(水)～10月12日(月・祝) 入場者数：21,365人

ニキ・ド・サンファル展
Niki de Saint Phalle

会期：平成27(2015)年9月18日(金)～12月14日(月) 入場者数：88,243人

未来を担う美術家たち 18th DOMANI・明日展 文化庁芸術家在外研修の成果
“18th DOMANI: The Art of Tomorrow” Exhibition, The Achievements of the Japanese Government Overseas Study Program for Artists provided by the Agency for Cultural Affairs

会期：平成27(2015)年12月12日(土)～平成28(2016)年1月24日(日) 入場者数：12,711人

平成27年度[第19回]文化庁メディア芸術祭 受賞作品展
2015 [19th] Japan Media Arts Festival Exhibition of Award-winning Works

会期：平成28(2016)年2月3日(水)～2月14日(日) 入場者数：34,876人

はじまり、美の饗宴展 すばらしき大原美術館コレクション
The Best Selection of the Ohara Museum of Art

会期：平成28(2016)年1月20日(水)～4月4日(月) 入場者数：72,804人

MIYAKE ISSEY展：三宅一生の仕事
MIYAKE ISSEY EXHIBITION: The Work of Miyake Issey

会期：平成28(2016)年3月16日(水)～6月13日(月) 入場者数：140,607人

オルセー美術館・オランジュリー美術館所蔵 ルノワール展
Renoir: Masterpieces from the Musée d'Orsay and the Musée de l'Orangerie

会期：平成28(2016)年4月27日(水)～8月22日(月) 入場者数：667,897人

アカデミア美術館所蔵 ヴェネツィア・ルネサンスの巨匠たち
Venetian Renaissance Paintings from the Gallerie dell' Accademia, Venice

会期：平成28(2016)年7月13日(水)～10月10日(月・祝) 入場者数：116,950人

ダリ展
Salvador Dalí

会期：平成28(2016)年9月14日(水)～12月12日(月) 入場者数：388,557人

未来を担う美術家たち 19th DOMANI・明日展 文化庁新進芸術家海外研修制度の成果
“19th DOMANI: The Art of Tomorrow” Exhibition, The Achievements of the Japanese Government Agency for Cultural Affairs Program of Overseas Study for Upcoming Artists

会期：平成28(2016)年12月10日(土)～平成29(2017)年2月5日(日) 入場者数：20,013人

国立新美術館開館10周年
草間彌生 わが永遠の魂
10th Anniversary of the National Art Center, Tokyo
YAYOI KUSAMA: My Eternal Soul

会期：平成29(2017)年2月22日(水)～5月22日(月) 入場者数：518,893人

国立新美術館開館10周年
チェコ文化年事業 ミュシャ展
10th Anniversary of the National Art Center, Tokyo
The year of Czech culture 2017
Alfons Mucha

会期：平成29(2017)年3月8日(水)～6月5日(月) 入場者数：657,350人

国立新美術館開館10周年
ジャコメッティ展
10th Anniversary of the National Art Center, Tokyo
Alberto Giacometti: Collection Fondation Marguerite et Aimé Maeght
会期：平成29(2017)年6月14日(水)～9月4日(月) 入場者数：139,009人

サンシャワー：東南アジアの現代美術展 1980年代から現在まで
SUNSHOWER: Contemporary Art from Southeast Asia 1980s to Now
会期：平成29(2017)年7月5日(水)～10月23日(月) 入場者数：66,083人

国立新美術館開館10周年
安藤忠雄展—挑戦—
10th Anniversary of the National Art Center, Tokyo
TADAO ANDO: ENDEAVORS
会期：平成29(2017)年9月27日(水)～12月18日(月) 入場者数：300,102人

国立新美術館開館10周年
新海誠展「ほしのこえ」から「君の名は。」まで
10th Anniversary of the National Art Center, Tokyo
Exhibition of Shinkai Makoto
会期：平成29(2017)年11月11日(土)～12月18日(月) 入場者数：101,303人

未来を担う美術家たち 20th DOMANI・明日展 文化庁新進芸術家海外研修制度の成果
20th DOMANI: "The Art of Tomorrow" Exhibition
Showcasing Participants from the Agency for Cultural Affairs Program of Overseas Study for Upcoming Artists
会期：平成30(2018)年1月13日(土)～3月4日(日) 入場者数：18,378人

至上の印象派展 ビュールレ・コレクション
Impressionist Masterpieces from the E.G. Buehrle Collection, Zurich (Switzerland)
会期：平成30(2018)年2月14日(水)～5月7日(月) 入場者数：366,777人

こいのぼりなう！ 須藤玲子×アドリアン・ガルデル×齋藤精一によるインスタレーション
Koinobori Now! Installation by Reiko Sudo, Adrien Gardère and Seiichi Saito
会期：平成30(2018)年4月11日(水)～5月28日(月) 入場者数：84,700人

ルーヴル美術館展
肖像芸術——人は人をどう表現してきたか
The Art of Portraiture in the Louvre Collections
会期：平成30(2018)年5月30日(水)～9月3日(月) 入場者数：422,067人

第21回文化庁メディア芸術祭受賞作品展
The 21st Japan Media Arts Festival Exhibition of Award-winning Works
会期：平成30(2018)年6月13日(水)～6月24日(日) 入場者数：27,762人

彼女と。
Being with her
会期：平成30(2018)年7月11日(水)～7月30日(月) 入場者数：26,276人

荒木飛呂彦画展 JOJO 冒険の波紋
HIROHIKO ARAKI JOJO EXHIBITION: RIPPLES OF ADVENTURE
会期：平成30(2018)年8月24日(金)～10月1日(月) ※プレビューデー：8月22日(水)、23日(木) 入場者数：147,413人

オルセー美術館特別企画 ピエール・ボナール展
Pierre Bonnard, The Never-Ending Summer
会期：平成30(2018)年9月26日(水)～12月17日(月) 入場者数：182,103人

生誕110年 東山魁夷展
Higashiyama Kaii Retrospective 1908-1999
会期：平成30(2018)年10月24日(水)～12月3日(月) 入場者数：240,623人

未来を担うアーティストたち 21st DOMANI・明日展 文化庁新進芸術家海外研修制度の成果
21st “DOMANI: The Art of Tomorrow” Exhibition
Showcasing Participants from the Agency for Cultural Affairs Program of Overseas Study for Upcoming Artists

会期：平成31(2019)年1月23日(水)～3月3日(日) 入場者数：16,532人

イケムラレイコ 土と星 Our Planet
Leiko Ikemura Our Planet - Earth & Stars

会期：平成31(2019)年1月18日(金)～4月1日(月) 入場者数：25,834人

トルコ文化年2019
トルコ至宝展 チューリップの宮殿 トプカプの美
2019 Turkish Culture Year
The Treasures and the Tradition of “Lâle” in the Ottoman Empire

会期：平成31(2019)年3月20日(水)～令和元(2019)年5月20日(月) 入場者数：166,737人

日本・オーストリア外交樹立150周年記念
ウィーン・モダン クリムト、シーレ 世紀末への道
Vienna on the Path to Modernism
The 150th Anniversary of the establishment of diplomatic relations between Japan and Austria

会期：平成31(2019)年4月24日(水)～令和元(2019)年8月5日(月) 入場者数：232,289人

クリスチャン・ボルタンスキー — Lifetime
Christian Boltanski — Lifetime

会期：令和元(2019)年6月12日(水)～9月2日(月) 入場者数：103,761人

話しているのは誰？ 現代美術に潜む文学
Image Narratives: Literature in Japanese Contemporary Art

会期：令和元(2019)年8月28日(水)～11月11日(月) 入場者数：26,758人
※台風19号の接近に伴い、10月12日(土)、13日(日)は臨時休館。

カルティエ、時の結晶
Cartier, Crystallization of Time

会期：令和元(2019)年10月2日(水)～12月16日(月) 入場者数：145,182人
※台風19号の接近に伴い、10月12日(土)、13日(日)は臨時休館。

日本・ハンガリー外交関係開設150周年記念
ブダペスト国立西洋美術館 & ハンガリー・ナショナル・ギャラリー所蔵
ブダペスト——ヨーロッパとハンガリーの美術400年
Treasures from Budapest: European and Hungarian Masterpieces from the Museum of Fine Arts, Budapest and the Hungarian National Gallery
Japan-Hungary Friendship 150th Anniversary

会期：令和元(2019)年12月4日(水)～令和2(2020)年2月28日(金)
※当初予定会期：令和元(2019)年12月4日(水)～令和2(2020)年3月16日(月)
令和2年2月29日(土)～6月10日(水)の期間、新型コロナウイルス感染症の感染予防・拡散防止のため臨時休館。3月29日(日)まで会期を延長したが、再開できずに閉幕。
入場者数：85,574人

DOMANI・明日2020 傷ついた風景の向こうに
“DOMANI: The Art of Tomorrow” Exhibition 2020
Landscapes in Our Age: Scarred and Reborn

会期：令和2(2020)年1月11日(土)～2月16日(日) 入場者数：16,061人

2-3 展覧会記録 Exhibition Details

古典×現代2020—時空を超える日本のアート

Timeless Conversations 2020: Voices from Japanese Art of the Past and Present

会期：令和2(2020)年6月24日(水)～8月24日(月)
※当初予定会期：令和2年3月11日(水)～6月1日(月)
令和2年2月29日(土)～6月10日(水)の期間、新型コロナウイルス感染症の感染予防・拡散防止のため臨時休館したことにより、会期変更。

日数：54日
※当初予定日数：54日(全会期：72日)

会場：国立新美術館 企画展示室2E

入場者数：32,525人(1日平均602人)

入場：有料

主催：国立新美術館、國華社、朝日新聞社、文化庁、独立行政法人
日本芸術文化振興会

協賛：大日本印刷、UACJ

古典総監修：小林忠(國華主幹)

古典監修：中山喜一郎(福岡市美術館館長)【仙厓】、安村敏

信(北斎館館長)【花鳥画】、浅見龍介(東京国立博物館学芸

企画部企画課長)【円空】、原田一敏(ふくやま美術館館長)

【刀剣】、井上ひろ美(文化遺産プランニング代表)【仏像】、

小林忠【北斎】、荒川正明(学習院大学教授)【乾山】、佐藤康

宏(國華編輯委員)【若冲・蕭白】

展覧会企画：長屋光枝(国立新美術館学芸課長)



講演会等：

●「鴻池朋子×弓指寛治 トークライブ配信！」

日時：8月18日(火) 19時～21時

※オンライン開催(配信拠点：国立新美術館 企画展示室
2E)

出演：鴻池朋子(本展出品作家)、弓指寛治(画家)

視聴者数：275人

関連事業：

●ワークショップ「しりあがり寿オンラインワークショップ 北
斎と遊ぼう！」

日時：8月15日(土) 13時～15時

※オンライン開催(配信拠点：国立新美術館 研修室A, B)

講師：しりあがり寿(本展出品作家)

参加者数：8人

ライブ配信視聴者数：74人

●スペシャル動画「皆川明とめぐる 展示会場」

配信期間：8月5日(木)～12月31日(木)

出演：皆川明(本展出品作家)

視聴回数：1,551回(全3回合計)

●スペシャル動画「棚田康司が語る 木彫の深奥」

配信期間：8月15日(土)～12月31日(木)

出演：棚田康司(本展出品作家)、長屋光枝(学芸課長)

視聴回数：1,174回(全3回合計)

新型コロナウイルス感染症の影響により中止した事業：

●出品作家による講演会

日時：令和2(2020)年4月3日(金) 13時30分～14時30分

出演：菅木志雄(美術家) ※長屋光枝(学芸課長)との対談

会場：国立新美術館 講堂

展覧会ドキュメント：『「古典×現代2020—時空を超える日本のアート」展覧会ドキュメント』
A4変形(297×228mm)、88ページ、図版カラー 59点、2,500部(うち2,000部を前年度発行のカタログ本体と合わせてセット版として販売)

出品目録：国立新美術館HPにPDF形式で掲載

チラシ：仕上りA4判、二つ折、20,000部

※ポスターは、当初予定会期版(令和2年3月11日～6月1日)に会期変更の修正シールを貼付。

※その他、令和元年度に発行した印刷物は『令和元年度 国立新美術館活動報告』に掲載した。

関連記事：

AERA／4月13日／福光恵

朝日新聞(夕刊)／4月21日／千葉恵理子

毎日新聞(夕刊)／4月22日／高橋咲子

サンデー毎日／5月26日／石川健次

いけ花流生／6月1日／木口理恵

読売新聞／8月6日／井上晋治

アートコレクターズ／9月25日／君島彩子

他 多数

※出品リスト：pp.72-76

※本展の令和元年度記録及び当初予定会期(令和2年3月11日～6月1日)の出品リストは、『令和元年度 国立新美術館活動報告』に記載した。

MANGA都市TOKYO

ニッポンのマンガ・アニメ・ゲーム・特撮2020

MANGA ⇄ TOKYO

当館は2015年夏以来、日本のマンガ、アニメ、ゲーム、特撮などを国内外に紹介する展覧会を継続的に行っている。本展もその一環として、2018年パリで開催した「MANGA⇄TOKYO」展の凱旋展として行った。日本のマンガ、アニメ、ゲーム、特撮の多種多様な様相を“東京”というテーマで抽出し、コンテンツと都市との相関関係を、93タイトル500点以上の作品と巨大ジオラマとともに展覧する。都市の持つ歴史の記憶が作品にどのように影響を与えているかを示すとともに、優れた作品は現実の都市の景観を変えてしまうほどの影響力を持つことを街中の広告や、聖地巡礼等に代表される事象を示し、虚構と現実が溶け合う都市東京の意味や可能性を示した。構成では、巨大スクリーンと1/1000の都市模型とのコラボレーションを冒頭に配置し、「セクション1：破壊と復興の反復」、「セクション2：東京の日常」、「セクション3：キャラクター vs. 都市」へといざなっていくことで、このコンセプトを体感できるような展示を成立させた。

Since summer 2015, the Center has been putting ongoing efforts into organizing exhibitions that introduce manga, anime, games, tokusatsu (special effects-heavy live-action) and other content both in Japan and overseas. In 2018 we held the MANGA⇄TOKYO exhibition in Paris, and following its great success there, we brought the exhibition back to Japan. Diverse aspects of manga, anime, games, and tokusatsu were connected to the theme of Tokyo, and the relationship between this content and Japan's greatest megalopolis was explored through more than 500 items (93 titles) and an enormous diorama. In addition to illuminating how the city's historical memory has influenced these works, the exhibition highlighted various implications and possibilities of Tokyo, a city where fiction and reality merge, including the dramatic impact that outstanding, highly influential fictional works have on the actual cityscape, as seen in urban advertisements and other phenomena such as “pilgrimages” to sites that feature prominently in these works. In terms of structure, it opened with a giant screen paired with a 1/1000 scale model of Tokyo, followed by three sections through which visitors fully experience the exhibition concept: Section 1: Cycles of Destruction and Reconstruction, Section 2: Life in Tokyo, and Section 3: Characters vs. the City.

会期：令和2(2020)年8月12日(水)～11月3日(火・祝)

※当初予定会期：令和2年7月8日(水)～9月22日(火・祝)

新型コロナウイルス感染症の影響により会期変更。

日数：73日

※当初予定日数：71日

会場：国立新美術館 企画展示室1E

※当初予定会場：企画展示室2E

入場者数：55,514人(1日平均760人)

入場：有料

主催：文化庁、独立行政法人日本芸術文化振興会、国立新美術館

共催：TBS

後援：一般社団法人マンガ・アニメ展示促進機構、TBSラジオ、独立行政法人国際交流基金

協賛：秋田書店、アニプレックス、一般財団法人パピエ、KADOKAWA、ガンホー・オンライン・エンターテイメント、キングレコード、クリプトン・フューチャー・メディア、コアミックス、講談社、コナミデジタルエンタテインメント、コミックス・ウェブ・フィルム、コルク、集英社、小学館、SHORT PEACE製作委員会、スタジオ地図、セガグループ、ソニー・インタラクティブエンタテインメント、タイトー、東宝、ニトロプラス、白泉社、プロダクション・アイジー、ポリフォニー・デジタル

協力：石森プロ、NHKエンタープライズ、カラー、キネマ旬報社、コミックマーケット準備会、サンライズ、JR東日本リテールネット、ジェンコ、シンエイ動画、スクウェア・エニックス、創通、東映アニメーション、トムス・エンタテインメント、手塚プロダクション、ナデシコプロ、日本アニメーション、二瓶総合法律事務所、バンダイナムコアート、フジテレビジョン、ヘッドギア、ワーナー ブラザース ジャパン、株式会社わたせせいぞう

ゲストキュレーター：森川嘉一郎(明治大学国際日本学部准教授)

巡回展：大分県立美術館

令和2(2020)年11月21日(土)～令和3(2021)年1月17日(日)

講演会等：

●「ニコニコ美術館」

日時：9月23日(水)19時～21時

※オンライン開催(配信拠点：国立新美術館 企画展示室1E)

出演：森川嘉一郎(ゲストキュレーター)、増淵敏之(法政大学大学院政策創造研究科教授)、宮本亮平(客員研究員)

視聴回数：17,663回(ライブ視聴+アーカイブ視聴)



●ツイッターライブ配信

・第1回

日時：10月13日(火)19時～20時

※オンライン開催(配信拠点：国立新美術館 2階ロビー)

司会：宮本亮平(客員研究員)

ゲスト：林檎鈴(コスプレイヤー)、みお(コスプレイヤー)

視聴者数：667人

アーカイブ視聴回数：3,293回

・第2回

日時：10月20日(火)19時～20時

※オンライン開催(配信拠点：国立新美術館 企画展示室 1E)

司会：宮本亮平(客員研究員)

ゲスト：宇内梨沙(TBSアナウンサー)

視聴者数：2,530人

アーカイブ視聴回数：5,498回

・第3回

日時：10月27日(火)19時～20時

※オンライン開催(配信拠点：国立新美術館 企画展示室 1E)

司会：宮本亮平(客員研究員)

ゲスト：船戸ゆり絵(声優)

視聴者数：554人

アーカイブ視聴回数：3,190回

●東京国際映画祭×MANGA都市TOKYO展 対談「東京の中のアニメ／アニメの中の東京」

配信期間：10月24日(土)19時～11月9日(月)24時

司会：数土直志(ジャーナリスト)

対談：森川嘉一郎(ゲストキュレーター)、藤津亮太(東京国際映画祭「ジャパニーズ・アニメーション」部門プログラミング・アドバイザー)

視聴回数：1,032回(ライブ視聴＋アーカイブ視聴)

関連事業：

●コスプレイベント

日時：10月13日(火)10時～18時

会場：国立新美術館

主催：国立新美術館、株式会社ミネルバ、タブリエ・マーケット株式会社

参加者数：115人

コンセプトブック：『MANGA都市TOKYO ニッポンのマンガ・アニメ・ゲーム・特撮2020』

A4判、68ページ、図版カラー64点、初版5,000部、第2刷2,000部

出品目録：仕上りA4判、4ページ、日本語版40,000部、英語版1,500部

ポスター：B1判、750部
B3判、2,000部

チラシ：仕上がりA4判、二つ折り、130,000部／増刷50,000部

※ポスター・チラシは、当初予定定期版(令和2年7月8日～9月22日)に会期変更の修正シールを添付。

関連記事：

日経おとなのOFF／2020年春夏

Web美術手帖／8月12日

産経新聞／8月24日／本間英士

Web美術展ナビ／8月28日／岡部匡志(読売新聞東京本社事業局専門委員)

朝日新聞 夕刊／8月29日／小原篤

東京人／2020年9月号

週刊エコノミスト／2020年9月8日号／石川健次(東京工芸大学教授)

毎日新聞 夕刊／9月10日／広瀬登

公明新聞／9月23日／森川嘉一郎

週刊文春／2020年9月24日号／橋本麻里

サンデー毎日／2020年10月4日号

東京新聞 夕刊／10月7日／清水祐樹

他 多数

※出品リスト：pp.77-79



10月27日 ツイッターライブ配信



10月24日 対談(オンライン配信)

DOMANI・明日展 2021

文化庁新進芸術家海外研修制度の作家たち

“DOMANI: The Art of Tomorrow” Exhibition 2021

Contemporary Japanese Artists from the Overseas Study Program of the Agency for Cultural Affairs

文化庁は、将来の日本の芸術界を支える人材の育成のため、若手芸術家が海外の関係機関等で行う研修を支援する「新進芸術家海外研修制度(旧・芸術家在外研修)」を1967年度から実施している。美術分野では、そうした研修の成果発表の機会として1998年から「DOMANI・明日展」を開始し、今年度で第23回目となった。本展は、同制度で海外に送り出した人材を、日本のアートシーンにプレゼンする機会になることを目指している。

今回は、過去10年間に各国で研修経験を持った7人の新進作家に、それ以前に研修を経て、アートシーンの最前線で活躍する作家を加え、「2020年代」を迎えた日本のアクチュアル、かつ国際的にひらかれた表現を浮かび上がらせる。国際的な移動や発表を前提に活動してきた作家たちが、コロナ禍の長期にわたる閉塞状態のアートシーンに遭遇したなかで思考を重ねた展覧会となった。

Since 1967, the Agency for Cultural Affairs has implemented the Program of Overseas Study for Upcoming Artists (formerly the Japanese Government Overseas Study Program for Artists) with the goal of fostering creative human resources who will uphold the Japanese art world in the future by offering opportunities for training at partner institutions overseas. In the visual arts field, the exhibition series *DOMANI: The Art of Tomorrow* was launched in 1998 so as to showcase the artistic results of this training, and this year marked the 23rd edition. The exhibition aims give artists that were dispatched overseas via the program opportunities to present their work in the Japanese art scene.

This year's exhibition featured seven promising newcomers with overseas study program experience over the past ten years, plus earlier program participants who are now Japanese art scene frontrunners, and illuminated frontline, globally attuned Japanese contemporary art expression as we head into the 2020s.

This thoughtful and thought-provoking exhibition highlighted artists who have worked with the premise of free international movement and exhibiting overseas, as they grapple with the long-term obstruction of the art scene due to the pandemic.

会期：令和3(2021)年1月30日(土)～3月7日(日)

※当初予定会期：令和3年1月9日(土)～2月14日(日)

新型コロナウイルス感染症の影響により会期変更。

日数：32日 ※当初予定日数：32日

会場：国立新美術館 企画展示室2E

入場者数：10,059人(1日平均314人)

入場：有料

主催：文化庁、国立新美術館

協力：日本航空、フォトグラファーズ・ラボラトリー、フレームマン、堀内カラー、TARO NASU、KAYOKOYUKI、資生堂

制作：アート・ベンチャー・オフィス ショウ

カタログ：『DOMANI・明日2021』

B5変形(250×190mm)、152ページ、図版カラー113点、1,700部

出品目録：A3判、二つ折、4ページ、日英版6,500部、中韓版200部

ポスター：B1判、80部

B2判、730部

チラシ：A4判、56,000部

関連記事：

美術手帖(web)／令和3(2021)年1月30日

インターネットミュージアム(web)／2月3日／古川幹夫

artscape(web)／3月1日／村田真

他 多数

※出品リスト：pp.80-82



撮影：大塚敬太+稲口俊太



撮影：大塚敬太+稲口俊太



撮影：大塚敬太+稲口俊太

佐藤可士和展
KASHIWA SATO

本展は、日本を代表するクリエイティブディレクター、佐藤可士和氏（1965年生）の約30年にわたる活動を多角的に紹介する展覧会であった。初めてMacで制作したアートワークに始まり、1990年代から2000年代の広告デザイン、主要なロゴデザイン、ポスターや書籍装丁などのグラフィックデザイン、企業や商品のブランディングプロジェクト、そして最新のアートワークと、6つのセクションに分けて展示した。

本展の大きな特徴は、会場の空間構成だけでなく、ショップのグッズ、カタログ、広報物、ホームページのデザインなど、関連制作物の全てを佐藤氏が監修したことである。これにより、企業や組織のブランディングにおいて、ブランドコンセプト立案からロゴ開発、店舗等の空間デザイン、広報戦略に至るまで、総合的にデザインの力を活用する佐藤氏のクリエイティブディレクションの特質を、展覧会全体で体現することができた。

ほぼ全会場を撮影可とした結果、展示風景がSNSで話題となり、会期後半の週末はチケットがほぼ完売する盛況ぶりとなった。しかし、緊急事態宣言の再発令を受けて臨時休館を余儀なくされ、会期を15日残して途中閉幕となった。

This exhibition showcased from a variety of angles the achievements of one of Japan's leading creative directors, Kashiwa Sato (b. 1965), spanning approximately 30 years. Divided into six sections, it began with his first artwork created on a Macintosh computer and continued with advertising designs from the 1990s and 2000s, major logo designs, graphic design such as posters and book bindings, branding projects for companies and products, and his most recent artwork.

A significant feature of this exhibition was that Sato himself served as supervisor of not only the spatial composition, but also all related products such as merchandise, the exhibition catalogue, publicity materials, and website design. As a result, the exhibition in its entirety embodied Sato's distinctive approach to creative direction, characterized by comprehensive deployment of the power of design through total branding of companies and organizations, from brand concept planning and logo development to interior design of spaces such as stores and public relations strategy.

As photography was permitted throughout nearly the entire exhibition, images of the venue were trending on social media, and tickets for weekends during the latter half of the exhibition term were nearly sold out. However, a renewed declaration of a state of emergency forced a temporary closure of the NACT, and the exhibition closed 15 days earlier than scheduled.

会期：令和3（2021）年2月3日（水）～4月24日（土）
※当初予定会期：令和2（2020）年9月16日（水）～12月14日（月）
新型コロナウイルス感染症の影響により、令和3（2021）年2月3日（水）～5月10日（月）に会期を変更して開催したが、令和3年4月25日（日）～6月1日（火）に感染予防・拡散防止のため臨時休館したことにより、4月24日（土）に閉幕。

日数：49日（全会期：70日）
※当初予定日数：78日
会場：国立新美術館 企画展示室1E
入場者数：94,955人（1日平均1,938人）
入場：有料
主催：国立新美術館、SAMURAI、TBSグローディア、BS-TBS、朝日新聞社、TBSラジオ、TBS

共催：びあ
特別協賛：ユニクロ、楽天、日清食品
協賛：セブン&アイ・ホールディングス、ヤンマーホールディングス、UR都市機構、エイブル&パートナーズ、ワイマラマジパン、LDH JAPAN、くら寿司、クレアプランニング、コナカ、千里リハビリテーション病院、DDホールディングス、ビューティーエクスペリエンス、三井物産、丹青社、丹青ディスプレイ、日本GLP、NISSHA、カシオ計算機、グローブライド、ナスタ、Honda、エー・ピーホールディングス、山下PMC、三輪山本、OCHABI、青木酒造、伊丹産業、カネボウ化粧品、キリンビール、山形織通、カルチュア・コンビニエンス・クラブ、明治学院大学
協力：今治タオル工業組合、KIHARA、クロススポーツマーケティング、慶應義塾大学、光和、国際空手道連盟極真会館、大洋印刷、武田薬品工業、ふじようちえん、エイベックス・エンタテインメント
後援：佐賀県、有田町



講演会等：

●「対談生配信イベント 三木谷浩史 × 佐藤可士和

Tech & Design, Unlimited Future」

日時：2月9日（火） 18時～20時

※オンライン開催（配信拠点：国立新美術館 企画展示室 1E）

出演：佐藤可士和、三木谷浩史（楽天 代表取締役会長兼社長）

視聴者数：2,564人

●「第27回六本木未来大学 『佐藤可士和さん、可士和さんのクリエイティブディレクションって何ですか?』 Special collaboration with 佐藤可士和展@国立新美術館」

日時：3月25日（木） 19時～20時30分

※オンライン開催（配信拠点：国立新美術館 企画展示室 1E）

出演：佐藤可士和、宮島綾子（学芸課主任研究員）

視聴者数：319人

アーカイブ視聴回数：721回

カタログ：『佐藤可士和展』

A4変型（296×216mm）、390ページ、図版カラー 370点・白黒2点、6,000部（初版）、7,500部（第2版）

会場マップ：A3判、両面印刷、日本語版20,000部（第1版）、50,000部（第2版）、英語版5,000部

ポスター：B1判、1,100部

B2判、1,500部

B3判、4,000部

チラシ：（第1弾）仕上りA4判、二つ折、150,000部

（第2弾）仕上りA4判、二つ折、100,000部

先行配布：A4判、200,000部

関連記事：

新 美の巨人たち（テレビ東京）／10月24日

朝日新聞／令和3（2021）年1月30日／木村尚貴

美術手帖／2月6日

日経クロステック／2月10日／川又英紀

artscapeレビュー／2月15日／杉江あこ

シューイチ（日本テレビ）／3月14日

朝日新聞デジタル／3月17日／宮島綾子

朝日新聞／3月28日／木村尚貴

日曜美術館アートシーン（NHK Eテレ）／3月28日

他 多数

※出品リスト：pp.83-86



3月25日 トーク（オンライン開催）

3

美術団体等への展覧会会場提供

Provision of Exhibition Venues to
Artist Associations

3 美術団体等への展覧会会場提供

Provision of Exhibition Venues to Artist Associations

全国的な活動を行っている美術団体等が実施する公募展等への展覧会会場の提供を行った。令和2年度は、81団体に展覧会会場を提供し、第1会期から第25会期（令和2年4月1日から令和3年3月29日）までの公募展等の入場者数は合計186,973人であった。

新型コロナウイルス感染症の感染予防・拡散防止のため、令和2年2月29日から6月10日まで臨時休館を行い、13団体の公募展が中止となった。また、団体からの申し出による使用辞退によって34団体の公募展が中止となり、合計47団体の公募展が開催中止となった。

また、前年度の経験を踏まえ、施設・備品の管理運営の改善に取り組んだ。

The National Art Center, Tokyo provides exhibition space to artist associations from around the country for public exhibitions and other events. In fiscal 2020, 81 such exhibition were held at the NACT, attracting a total of 186,973 visitors from Session 1 to Session 25 (April 1, 2020 to March 29, 2021).

As a countermeasure against the COVID-19 pandemic, the Center temporarily closed from February 29 to June 10, 2020, and 13 groups' exhibitions were rescheduled while another 34 exhibitions were canceled at the request of the artist associations, resulting in a total of 47 cancellations of artist associations' exhibitions.

Building on our experiences from the previous fiscal year, we worked to improve the management of the equipment and facilities provided.

令和2年度会場使用団体一覧

団体名：公益財団法人 全国書美術振興会
 展覧会名：第48回 「日本の書展」 東京展
 会期／日数：令和2(2020)年6月11日(木)～6月21日(日)／10日
 展示室：1A, 1B, 1C, 1D
 入場者数：4,136人



団体名：特定非営利活動法人 世界芸術文化振興協会
 展覧会名：第21回 高校生国際美術展
 会期／日数：8月5日(水)～8月16日(日)／11日
 展示室：2B
 入場者数：2,818人



団体名：書象会
 展覧会名：第59回 書象展
 会期／日数：6月11日(木)～6月21日(日)／10日
 展示室：2C, 2D
 入場者数：2,517人



団体名：JIAS日本国際美術家協会
 展覧会名：第21回 日本・フランス現代美術世界展
 会期／日数：8月8日(土)～8月16日(日)／8日
 展示室：3A・3B
 入場者数：2,390人



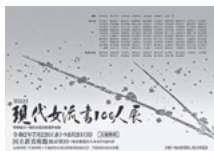
団体名：日本水墨院
 展覧会名：公募第35回記念 日本水墨院展
 会期／日数：6月24日(水)～7月5日(日)／11日
 展示室：1B
 入場者数：3,876人



団体名：公益社団法人 日展
 展覧会名：改組 新 第7回 日展
 会期／日数：10月30日(金)～11月22日(日)／21日
 展示室：1A, 1B, 1C, 1D, 2A, 2B, 2C, 2D, 3A, 3B
 入場者数：52,105人



団体名：毎日新聞社、一般財団法人 毎日書道会
 展覧会名：第51回 現代女流書100人展
 会期／日数：7月22日(水)～8月2日(日)／11日
 展示室：1D
 入場者数：2,103人



団体名：公益社団法人 日本グラフィックデザイナー協会
 展覧会名：JAGDA 国際学生ポスターアワード 2020
 会期／日数：11月25日(水)～12月7日(月)／12日
 展示室：1C
 入場者数：2,262人



団体名：21世紀アートボーダレス展実行委員会
展覧会名：21世紀アートボーダレス展 花筐
会期/日数：11月26日(木)～12月5日(土)／9日
展示室：1A, 1B
入場者数：5,200人



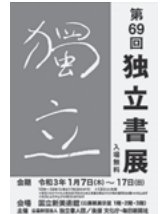
団体名：株式会社 全日本書芸文化院
展覧会名：第49回 公募 全書芸展
会期/日数：12月10日(木)～12月21日(月)／11日
展示室：2B, 2C, 2D
入場者数：2,649人



団体名：株式会社 ハクビ 和紙ちぎり絵学院
展覧会名：第2回 和紙ちぎり絵創作展
会期/日数：11月26日(木)～12月7日(月)／11日
展示室：2D
入場者数：903人



団体名：公益財団法人 独立書人団
展覧会名：第69回 独立書展
会期/日数：令和3(2021)年1月7日(木)～1月17日(日)／10日
展示室：1A, 1B, 1C, 1D, 2A, 2B, 2C, 2D, 3A, 3B
入場者数：6,232人



団体名：一般財団法人 伝統的工芸品産業振興協会
展覧会名：第45回 全国伝統的工芸品公募展
会期/日数：11月28日(土)～12月7日(月)／9日
展示室：1D
入場者数：2,208人



団体名：特定非営利活動法人 平泉会
展覧会名：第33回 平泉展 ～楽しい手作り～
会期/日数：1月20日(水)～2月1日(月)／12日
展示室：1A
入場者数：2,910人



団体名：特定非営利活動法人 国際架橋書会
展覧会名：第33回 国際架橋書展
会期/日数：12月9日(水)～12月18日(金)／9日
展示室：2A
入場者数：1,247人



団体名：国際書画連盟
展覧会名：第43回 国際書画展
会期/日数：1月20日(水)～2月1日(月)／12日
展示室：1B, 1C, 1D
入場者数：1,879人



団体名：雪舟国際美術協会
展覧会名：第27回 雪舟国際美術協会展
会期/日数：12月9日(水)～12月20日(日)／11日
展示室：1C, 1D
入場者数：3,446人



団体名：産経国際書会
展覧会名：第37回 産経国際書展 新春展
会期/日数：1月20日(水)～2月1日(月)／12日
展示室：2B, 2C, 2D
入場者数：1,362人



団体名：シェル美術賞事務局・出光興産株式会社
展覧会名：シェル美術賞展2020
会期/日数：12月9日(水)～12月21日(月)／12日
展示室：1B
入場者数：2,730人



団体名：シャドーボックス展実行委員会
展覧会名：第9回 シャドーボックス展
会期/日数：1月21日(木)～1月30日(土)／9日
展示室：3A
入場者数：2,261人



団体名：白峰社
展覧会名：第38回 白峰社書展
会期/日数：12月9日(水)～12月21日(月)／12日
展示室：3A, 3B
入場者数：1,162人



団体名：国際墨友会
展覧会名：国際公募展 美は国境を越えて
会期/日数：1月21日(木)～2月1日(月)／11日
展示室：2A
入場者数：1,564人



団体名：New Artist Unit
 展覧会名：第19回 NAU21世紀美術連立展
 会期／日数：2月3日(水)～2月14日(日)／11日
 展示室：1A
 入場者数：3,425人



団体名：現日会
 展覧会名：第61回 現日春季書展
 会期／日数：2月17日(水)～3月1日(月)／12日
 展示室：3B
 入場者数：1,191人



団体名：新槐樹社
 展覧会名：第65回記念 新槐樹社展
 会期／日数：2月3日(水)～2月15日(月)／12日
 展示室：1C, 1D
 入場者数：3,302人



団体名：東京五美術大学(日本大学芸術学部・武蔵野美術大学・多摩美術大学・女子美術大学・東京造形大学)
 展覧会名：令和2年度第44回 東京五美術大学連合卒業・修了制作展
 会期／日数：2月20日(土)～2月27日(土)／7日
 展示室：1A, 1B, 1C, 1D, 2A, 2B, 2C, 2D, 野外展示場A, B, C
 入場者数：31,556人



団体名：美術団体 等迦会
 展覧会名：第53回 等迦展
 会期／日数：2月3日(水)～2月15日(月)／12日
 展示室：3A
 入場者数：1,370人



団体名：公益社団法人 創玄書道会
 展覧会名：第57回 創玄展
 会期／日数：3月4日(木)～3月14日(日)／10日
 展示室：1B, 1C, 1D, 2A, 2B, 2C, 2D, 3A, 3B
 入場者数：11,492人



団体名：日本書作院
 展覧会名：第61回 日本書作院展
 会期／日数：2月4日(木)～2月11日(木・祝)／7日
 展示室：2B, 2C, 2D
 入場者数：2,918人



団体名：白日会
 展覧会名：第97回 白日会展
 会期／日数：3月17日(水)～3月29日(月)／12日
 展示室：2A, 2B, 2C, 2D
 入場者数：9,965人



団体名：全日本アートサロン絵画大賞展実行委員会
 展覧会名：第30回 全日本アートサロン絵画大賞展
 会期／日数：2月4日(木)～2月15日(月)／11日
 展示室：1B
 入場者数：1,510人



団体名：公益社団法人 日本南画院
 展覧会名：公募第61回 日本南画院展
 会期／日数：3月17日(水)～3月29日(月)／12日
 展示室：3A, 3B
 入場者数：3,374人



団体名：あきつ会
 展覧会名：第46回 あきつ会書道展
 会期／日数：2月6日(土)～2月14日(日)／8日
 展示室：2A
 入場者数：1,412人



団体名：日本美術会
 展覧会名：第74回 日本アンデパンダン展
 会期／日数：3月18日(木)～3月29日(月)／11日
 展示室：1A, 1B, 1C, 1D
 入場者数：7,498人



入場者数合計：186,973人

団体名：一般社団法人 創元会
展覧会名：第79回 創元展
展示室：1A, 1B, 1C, 1D

団体名：一般社団法人 日洋会
展覧会名：第34回 日洋展
展示室：2A, 2B, 3A, 3B

団体名：一般社団法人 示現会
展覧会名：第73回 示現会展
展示室：2A, 2B, 2C, 2D

団体名：水彩連盟
展覧会名：第79回 水彩連盟展
展示室：3A, 3B

団体名：一般社団法人 光風会
展覧会名：第106回記念 光風会展
展示室：1A, 1B, 1C, 1D

団体名：一般社団法人 春陽会
展覧会名：第97回 春陽展
展示室：2A, 2B, 2C, 2D, 3B

団体名：現代日本書家協会
展覧会名：第36回 全国公募書道展
展示室：3A

団体名：国画会
展覧会名：第94回 国展
展示室：1A, 1B, 1C, 1D, 2A, 2B, 2C, 2D, 3A, 3B, 野外展示場A, B, C, D

団体名：公益社団法人 日本新工芸家連盟
展覧会名：第42回 日本新工芸展
展示室：3A, 3B

団体名：一般社団法人 太平洋美術会
展覧会名：第116回 太平洋展
展示室：1A, 1B, 1C, 1D

団体名：三軌会
展覧会名：72回 三軌展
展示室：2A, 2B, 2C, 2D

団体名：現代美術家協会
展覧会名：第76回 現展
展示室：1A, 1B, 1C

団体名：第一美術協会
展覧会名：第91回 第一美術展
展示室：1D, 2C, 2D

団体名：日本自由画壇
展覧会名：第46回 日本自由画壇展
展示室：2A, 2B

団体名：富士美術協会
展覧会名：F A A展
展示室：2D

団体名：一般社団法人 国際墨画会
展覧会名：第20回 国際公募国際墨画会展
展示室：3A

団体名：公益財団法人 国際文化カレッジ
展覧会名：全国公募 第4回 日美展(水墨画部門・絵画部門)
展示室：1A, 1B, 1C, 1D

団体名：たぶろう美術協会
展覧会名：第55回記念 たぶろう展
展示室：3B

団体名：一般社団法人 現代書作家協会
展覧会名：現代書作家協会展
展示室：2C

団体名：日本教育書道藝術院
展覧会名：第40回 日本教育書道藝術院同人書作展
展示室：2C, 2D

団体名：読売書法会・読売新聞社
展覧会名：第37回 読売書法展 東京展
展示室：1A, 1B, 1C, 1D, 2A, 2B, 2C, 2D, 3A, 3B

団体名：公益財団法人 陶芸文化振興財団
展覧会名：第24回 全国公募 陶芸財団展
展示室：3B

団体名：公益社団法人 二科会
展覧会名：第105回 二科展
展示室：1A, 1B, 1C, 1D, 2A, 2B, 2C, 2D, 3A, 3B, 野外展示場A, B, C, D

団体名：アート未来
展覧会名：2020・25th 国際公募 アート未来展
展示室：1A, 野外展示場A

団体名：新制作協会
展覧会名：第84回 新制作展
展示室：1A, 1B, 2A, 2B, 3A, 3B, 野外展示場A, B

団体名：蒼騎会
展覧会名：第60回 蒼騎展
展示室：1C, 1D

団体名：行動美術協会
展覧会名：第75回 行動展
展示室：1C, 1D, 2C, 2D, 野外展示場C, D

団体名：日本表象美術協会
展覧会名：第47回 日象展
展示室：2B

団体名：自由美術協会
展覧会名：第84回 自由美術展
展示室：1A, 1B, 2A, 2B, 野外展示場A, B

団体名：貞香会
展覧会名：第55回 貞香書展
展示室：3A

団体名：一陽会
展覧会名：第66回 一陽展
展示室：1C, 1D, 2C, 2D, 野外展示場C, D

団体名：千紫会
展覧会名：千紫会 公募 万紅展
展示室：2A

団体名：一期会
展覧会名：第55回記念 一期展
展示室：3A, 3B

団体名：一般財団法人 毎日書道会・毎日新聞社
展覧会名：第72回 毎日書道展
展示室：1A, 1B, 1C, 1D, 2A, 2B, 2C, 2D, 3A, 3B

団体名：独立美術協会
展覧会名：第88回 独立展
展示室：1A, 1B, 2A, 2B, 3A

団体名：一般社団法人 新美術協会
展覧会名：第67回 新美術展
展示室：2A

団体名：一般社団法人 二紀会
展覧会名：第74回 二紀展
展示室：1C, 1D, 2C, 2D, 3B, 野外展示場C, D

団体名：瓦・造形会
展覧会名：第25回 瓦・造形展
展示室：野外展示場A, B

団体名：一般社団法人 新日本美術院
展覧会名：第2回 新院工芸部展 国際公募 東京アート工芸
展示室：2A

団体名：株式会社 カルチャー
展覧会名：第3回 カルチャー芸術展
展示室：2A

団体名：空間芸術TORAM
展覧会名：第8回 躍動する現代作家展
展示室：2C

団体名：日本学生油絵会
展覧会名：第70回 学展
展示室：3B

団体名：土日会
展覧会名：第45回 土日会展
展示室：1A

団体名：サロン・ブラン美術協会
展覧会名：第25回 日仏現代国際美術展
展示室：3B

団体名：一般社団法人 秋耕会
展覧会名：第45回 秋耕展
展示室：3B

団体名：一般社団法人 新構造社
展覧会名：新構造 東京展
展示室：3A

団体名：汎美術協会
展覧会名：2021 汎美展
展示室：1A

開催中止団体合計：47団体

公募展開催に関わる取り組み

●令和2年度展示室等使用団体実績

使用団体：81団体（開催中止となった団体を含む）

●令和2、3年度展示室等使用団体の決定

決定時期：令和2年5月15日

決定団体：1団体

●令和4年度展示室使用団体の決定

決定時期：令和2年6月26日、8月12日、8月21日

決定団体：81団体

●令和2年度展示室等使用団体の決定

決定時期：令和2年7月6日

決定団体：1団体

●令和3年度展示室等追加使用団体の募集

募集期間：令和2年7月14日～8月17日

令和2年8月5日～8月31日

募集団体：2団体

●令和3年度展示室等追加使用団体の決定

決定時期：令和2年7月8日、9月24日、12月3日

決定団体：3団体

●令和5年度野外展示場使用団体の募集

募集期間：令和3年2月22日～3月19日

●令和5年度展示室及び野外展示場使用団体の募集

募集期間：令和3年2月22日～3月19日

●使用団体等への支援

- ・作品搬入出時の車両の入退館時間の指定や駐車場の割振りを団体ごとに実施。
- ・作品用エレベーターの使用時間割振りや使用備品の事前配置等の徹底。
- ・審査、展示等に必要な備品の充実。
- ・展示作品の素材や陳列方法等について、施設の管理運営上問題の生じる可能性のある公募団体等との事前協議の徹底。
- ・公募展運営サポートセンターにおいて、使用公募団体等に関する電話（国立新美術館公募展案内ダイヤル）への問い合わせ対応の実施。
- ・公募展のポスター掲示や公募展開催案内チラシの作成及び配布による広報の実施。
- ・館ホームページの公募展紹介ページに、文字情報に加えポスター等の画像情報を掲載することにより広報を充実。
- ・臨時休館中の展示室使用料の還付や展示室の使用辞退の申出にも柔軟に対応。
- ・施設使用時の感染防止対策を検討し、運用ルールについて団体に通知し、団体が十分な対策を講じたうえで展覧会を開催できるようサポート。

●展覧会観覧者への情報提供

公募展開催案内チラシを作成・配布するとともに、ホームページに公募展情報を掲載した。

『公募展開催案内』vol.67～vol.72（年6回発行）、A4判（297×210mm）

●企画展との相互割引の導入

自主企画展及び共催展において、開催中の公募展の観覧券持参者に対する割引観覧を行った。また、開催中の自主企画展及び共催展の観覧券持参者に対し、公募展の割引又は無料観覧の協力を依頼し、相互割引の充実に努めるとともに、館内での周知を行った。

4

教育普及

Education and Public Programs

4-1 講演会等

Lectures, etc.

4-2 ワークショップ

Workshops

4-3 インターンシップ、ボランティア

Internships and Volunteering

4-4 その他の教育普及事業

Other Education and Public Programs

新型コロナウイルス感染症の感染拡大の影響による臨時休館（令和2（2020）年2月29日～6月10日）の期間には、計画していた参集・対面型のプログラムを全て中止し、自宅で制作体験ができる「マイ・こいのぼりなう！2020」制作キットの配信や、「国立新美術館建築ガイドアプリCONIC」の広報活動の強化など、オンライン・プログラムの利用促進に努めた。また、企画展「古典×現代2020—時空を超える日本のアート」では、無料の鑑賞ガイドを配布したほか、出品作家によるトークイベントや、小中学生を対象としたワークショップをオンラインで開催、さらにインターネットからダウンロードして制作ができるペーパークラフトをホームページで公開した。ワークショップや建築ツアーは、「三密」を避ける工夫を重ねて実施し、美術館での教育普及活動の維持を図った。人材育成事業においては、感染拡大防止の観点から、学生ボランティアの新規採用を見合わせ、インターンの研修開始を3か月遅らせた。オンラインでのイベント開催が増えたことも一因となり、学生ボランティアの活動回数は減少したが、インターンシップではオンライン研修を実施する体制を整えたことにより、研修機会を継続的に提供することができた。

During our temporary closure (April 29 - June 10) due to the ongoing pandemic, all the scheduled participatory and face-to-face programs were cancelled, and we made efforts to promote utilization of online programs, making the paper carp streamer kit called "My Koinobori Now! 2020" available online and stepping up publicity activities of CONIC, the NACT Architecture Guide App. Also, for the exhibition, *Timeless Conversations 2020: Voices from Japanese Art of the Past and Present*, we produced a free guidebook, held an online workshop for elementary and junior high school students, and posted the paper craft kits on the NACT website for users to download and make by themselves. The "three Cs" (closed spaces, crowded places, and close contact) was totally avoided during workshops and architectural tours, and we aimed to keep the NACT's education and public programs going to the greatest possible extent. In terms of human resource development, we did not accept new student volunteers, and the start date of the internship program was delayed by three months as pandemic countermeasures. Although the number of student volunteer activities were decreased, partly due to the increase in online events, we were able to provide training opportunities for interns without interruption by establishing a system for online training.

4-1 講演会等 Lectures, etc.

国立新美術館による企画 展覧会関連

「古典×現代2020—時空を超える日本のアート」

●スペシャル動画「皆川明とめぐる 展示会場」

配信期間：令和2（2020）年8月5日（木）～12月31日（木）

出演：皆川明（本展出品作家）

視聴回数：1,551回（全3回合計）

●スペシャル動画「棚田康司が語る 木彫の深奥」

配信期間：8月15日（土）～12月31日（木）

出演：棚田康司（本展出品作家）、長屋光枝（学芸課長）

視聴回数：1,174回（全3回合計）

●「鴻池朋子×弓指寛治 トークライブ配信！」

日時：8月18日（火）19時～21時

※オンライン開催（配信拠点：国立新美術館 企画展示室 2E）

出演：鴻池朋子（本展出品作家）、弓指寛治（画家）

視聴者数：275人

「MANGA都市TOKYO ニッポンのマンガ・アニメ・ゲーム・特撮2020」

●「ニコニコ美術館」

日時：9月23日（水）19時～21時

※オンライン開催（配信拠点：国立新美術館 企画展示室 1E）

出演：森川嘉一郎（ゲストキュレーター）、増淵敏之（法政大学大学院政策創造研究科教授）、宮本亮平（客員研究員）

視聴回数：17,663回（ライブ視聴＋アーカイブ視聴）

●コスプレイベント

日時：10月13日（火）10時～18時

会場：国立新美術館

主催：国立新美術館、株式会社ミネルバ、タブリエ・マーケット株式会社

参加者数：115人

●ツイッターライブ配信

・第1回

日時：10月13日（火）19時～20時

※オンライン開催（配信拠点：国立新美術館 2階ロビー）

司会：宮本亮平（客員研究員）

ゲスト：林檎鈴（コスプレイヤー）、みお（コスプレイヤー）

視聴者数：667人

アーカイブ視聴回数：3,293回

・第2回

日時：10月20日（火）19時～20時

※オンライン開催（配信拠点：国立新美術館 企画展示室 1E）

司会：宮本亮平（客員研究員）

ゲスト：宇内梨沙（TBSアナウンサー）

視聴者数：2,530人

アーカイブ視聴回数：5,498回

・第3回

日時：10月27日（火）19時～20時

※オンライン開催（配信拠点：国立新美術館 企画展示室 1E）

司会：宮本亮平（客員研究員）

ゲスト：船戸ゆり絵（声優）

視聴者数：554人

アーカイブ視聴回数：3,190回

●東京国際映画祭×MANGA都市TOKYO展 対談「東京の中のアニメ／アニメの中の東京」

配信期間：10月24日（土）19時～11月9日（月）24時

司会：数土直志（ジャーナリスト）

出演：森川嘉一郎（ゲストキュレーター）、藤津亮太（東京国際映画祭「ジャパニーズ・アニメーション」部門プログラマー・アドバイザー）

視聴回数：1,032回（ライブ視聴＋アーカイブ視聴）

「佐藤可士和展」

●「対談生配信イベント 三木谷浩史 × 佐藤可士和 Tech & Design, Unlimited Future」

日時：令和3（2021）年2月9日（火）18時～20時

※オンライン開催（配信拠点：国立新美術館 企画展示室 1E）

出演：佐藤可士和、三木谷浩史（楽天 代表取締役会長兼社長）

視聴者数：2,564人

●「第27回六本木未来大学『佐藤可士和さん、可士和さんのクリエイティブディレクションって何ですか?』 Special collaboration with 佐藤可士和展@国立新美術館」
日時：3月25日(木) 19時～20時30分
※オンライン開催(配信拠点：国立新美術館 企画展示室 1E)
出演：佐藤可士和、宮島綾子(学芸課主任研究員)
視聴者数：319人
アーカイブ視聴回数：721回

共催企画等

●ICAF(インター・カレッジ・アニメーション・フェスティバル) 2020
日時：令和2(2020)年9月19日(土)～10月4日(日)
※オンライン開催
※パブリックビューイング：9月26日(土)、27日(日)(会場：国立新美術館 展示室1C)
主催：インター・カレッジ・アニメーション・フェスティバル実行委員会
共催：日本アニメーション協会、日本アニメーション学会
特別協力：国立新美術館
協力：第23回文化庁メディア芸術祭協賛事業、新千歳空港国際アニメーション映画祭、DigiCon 6 ASIA、東京アニメアワードフェスティバル実行委員会、広島国際アニメーションフェスティバル
幹事校：東京藝術大学、多摩美術大学、東京工芸大学、東京造形大学、武蔵野美術大学
参加校：アート・アニメーションのちいさな学校、大阪芸術大学、大阪電気通信大学、金沢美術工芸大学、吉備国際大学、九州産業大学、京都芸術大学、京都精華大学、神戸芸術工科大学、女子美術大学、東北芸術工科大学、長岡造形大学、名古屋学芸大学、日本大学芸術学部、比治山大学短期大学部、広島市立大学芸術学部、北海道教育大学岩見沢校
ウェブサイト・ページビュー数：30,471件(9月19日～10月4日)
パブリックビューイング参加者数：35人

●文化庁委託による「文化庁アートプラットフォーム事業」関連事業
「文化庁アートプラットフォーム事業 連続ウェビナー『コロナ以降』の現代アートとエコロジー」(全5回)
主催：日本現代アート委員会/文化庁アートプラットフォーム事業

第1回「美術分野におけるコロナ以降の海外発信、国際交流とは?」
日時：令和2(2020)年8月7日(金) 16時30分～18時
※オンライン開催(配信拠点：国立新美術館 講堂)
出演：ペーター・アンダース(ゲーテ・インスティトゥート東京所長)、ジュード・チェンバース(クリエイティブ・ニューズ・インターナショナル国際事業部長)、湯浅真奈美(ブリティッシュ・カウンシルアーツ部長)、片岡真実(森美術館館長/日本現代アート委員会座長)
視聴者数：415人
アーカイブ視聴回数：324回

第2回「『コロナ以降』の国際展とは?」
日時：9月10日(木) 18時30分～20時
※オンライン開催(配信拠点：国立新美術館 講堂)
出演：藤川哲(山口大学人文学部教授)、ユン・マ(ソウル・メディアシティ・ビエンナーレアーティストティック・ディレクター)、逢坂恵理子(国立新美術館長/横浜トリエンナーレ組織委員会副委員長)、植松由佳(国立国際美術館主任研究員/日本現代アート委員会副座長)
視聴者数：202人
アーカイブ視聴回数：234回

第3回「『コロナ以降』の展覧会づくりとは?」
日時：10月29日(木) 13時～14時30分
※オンライン開催(配信拠点：国立新美術館 講堂)
出演：原田真由美(読売新聞西部本社事業推進室長)、村田大輔(カンザス大学美術史学部博士課程)、横山由季子(金沢21世紀美術館学芸員)、成相肇(東京ステーションギャラリー学芸員/日本現代アート委員会委員)
視聴者数：184人
アーカイブ視聴回数：197回

第4回「『コロナ以降』の美術とは?アーティストの視点から見る表現・支援の課題」
日時：12月4日(金) 18時30分～20時
※オンライン開催(配信拠点：国立新美術館 講堂)
出演：川久保ジョイ(アーティスト)、向井山朋子(ピアニスト/アーティスト)、若林朋子(プロジェクト・コーディネーター/立教大学大学院21世紀社会デザイン研究科特任准教授)、大館奈津子(芸術公社/一色事務所/日本現代アート委員会委員)
視聴者数：148人
アーカイブ視聴回数：202回

第5回「『コロナ以降』の美術とは?新たな批評性の展開」
日時：令和3(2021)年1月28日(木) 18時30分～20時
※オンライン開催(配信拠点：SAAI Wonder Working Community)
協力：三菱地所株式会社/SAAI Wonder Working Community
出演：ジーベシュ・バグチ(アーティスト/ラクス・メディア・コレクティブ)、ホー・ツーニエン(アーティスト)、ヒト・シュタイエル(アーティスト)、アンドリュウ・マークル(ライター/編集者/日本現代アート委員会委員)
視聴者数：282人
アーカイブ視聴回数：134回

新型コロナウイルス感染症の影響により中止した事業

「古典×現代2020—時空を超える日本のアート」
●出品作家による講演会
日時：令和2(2020)年4月3日(金) 13時30分～14時30分
出演：菅木志雄(美術家) ※長屋光枝(学芸課長)との対談
会場：国立新美術館 講堂

4-2 ワークショップ Workshops

- 「古典×現代2020—時空を超える日本のアート」関連イベント
「しりあがり寿オンラインワークショップ 北斎と遊ぼう！」
日時：令和2(2020)年8月15日(土)13時～15時
※オンライン開催(配信拠点：国立新美術館 研修室A, B)
講師：しりあがり寿(漫画家)
進行役：吉澤菜摘(学芸課主任研究員)
対象：小学4年生～中学3年生
参加者数：8人
ライブ配信視聴者数：74人



9月22日 国立新美術館のヒミツ—地震から人と作品を守る工夫を知ろう！

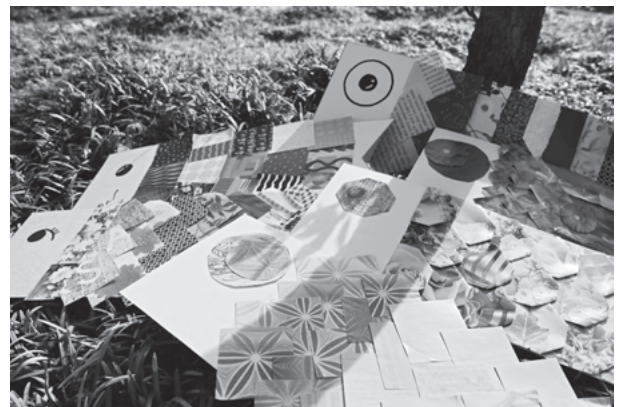
- 「国立新美術館のヒミツ—地震から人と作品を守る工夫を知ろう！」
日時：9月22日(火・祝)第1回：11時～13時、第2回：15時～17時
講師：株式会社 日本設計社員有志
会場：国立新美術館 展示室3B他
協力：株式会社 日本設計
対象：小学3年生以上(ただし、小学生は保護者同伴)
参加者数：55人(全2回)



12月19日、20日 NACT+JAA アニメーション・キャラバン2020

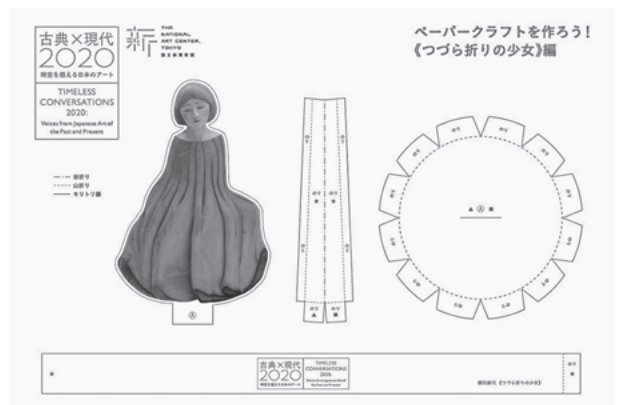
- NACT+JAA アニメーション・キャラバン2020「みんなでアニメーション！ 作ろう☆動かそう！ワークショップ in 国立新美術館」
日時：12月19日(土)、20日(日)10時～18時
※オンライン開催(配信拠点：国立新美術館 企画展示室2E)
主催：国立新美術館、日本アニメーション協会(JAA)
企画運営：日本アニメーション協会(JAA)、株式会社フリッカ
協力：東京藝術大学大学院映像研究科
参加者数：展示室114人(全2日)、オンライン15人(全2回)

- おうちでワークショップ
「マイ・こいのぼりなう！ 2020 #MuseumFromHome」
自宅で手軽にこいのぼり作りを体験できる、紙製のこいのぼり制作キットと作り方をホームページで公開した。



おうちでワークショップ

- おうちでワークショップ
「古典×現代2020—時空を超える日本のアート ペーパークラフトを作ろう！」
「古典×現代2020」展出品作家の棚田康司氏としりあがり寿氏の作品画像を使ったペーパークラフトのPDFと作り方をホームページで公開した。



おうちでワークショップ

4-3 インターンシップ、ボランティア Internships and Volunteering

●インターンシップ

美術館事業に関心のある若手研究者や大学院生に実践的な研究や活動の場を提供し、人材育成を図るためのインターンシップを引き続き行った。令和2年度は展覧会事業、美術資料事業、教育普及事業、広報事業、情報企画事業の5部門で6人を受け入れた。

熊坂佳子／横尾千穂／石井まどか／井口茉優／鈴木楓良／三芳日向子

●サポート・スタッフ

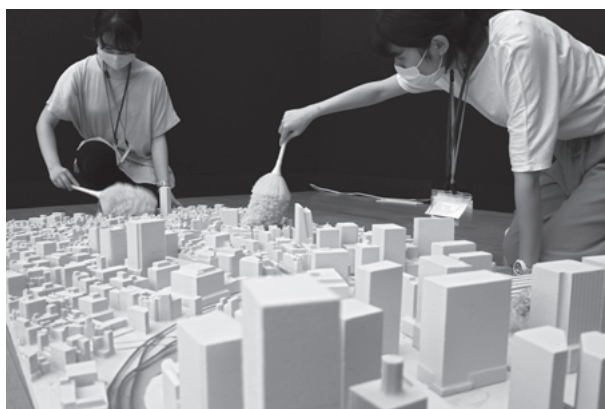
美術館の活動に関心を持つ学生にボランティアによる活動支援を呼び掛け、実務体験の機会を提供するサポート・スタッフ制度を引き続き実施した。令和2年度は新型コロナウイルス感染症の影響により、新規での採用は取り止めとした。

令和2年度サポート・スタッフ

新井絵里奈／石井彩由美／江頭莉佳子／大澤桃乃／大原博美／
奥田穂香／小澤友紀奈／川谷暁穂／栗原茉海／小山葵／
佐藤雅之／城間日佳梨／高木美沙／田中愛唯／田部早結里／
鄭禹彤／友利文香／直井つばさ／二反田恵理／廣崎友香／
堀口明日馨／松岡実乃里／山内早葉／湯澤安未／吉山明恵
令和3(2021)年3月31日現在 25人



インターンの活動



サポート・スタッフの活動

4-4 その他の教育普及事業

Other Education and Public Programs

鑑賞ガイドブック等

来館者の鑑賞の充実を図り、展覧会や国立新美術館への理解を深めるため、展覧会にあわせた鑑賞ガイドを作成し、無料で配布した。

- 「古典×現代2020—時空を超える日本のアート」鑑賞ガイドブック『国立新美術館ガイドブックVol.9 アートのとびら×作品リスト』（日本語版）
The NACT Art Guide Vol.9 Door to Contemporary Art × List of Works（英語版）

令和2（2020）年3月11日発行（ウェブサイト上での改訂版公開：6月24日）、A5判、24ページ、図版カラー 21点、日本語版50,000部・英語版5,000部

編集：国立新美術館 教育普及室

執筆：澤田将哉（学芸課研究補佐員）[pp. 2-11]

英語版翻訳：クリストファー・スティヴンズ

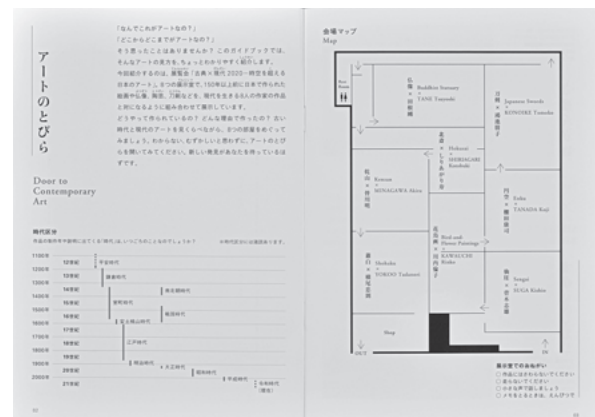
デザイン：瀬戸山雅彦

制作：求龍堂

印刷：株式会社東京印書館

発行：国立新美術館

※令和2（2020）年2月29日～6月10日の期間、新型コロナウイルス感染症の感染予防・拡散防止のため臨時休館したことにより、「古典×現代2020」は6月24日～8月24日に会期を変更して開催された（当初の会期は3月11日～6月1日）。鑑賞ガイドブックは6月24日より展覧会会場内で配布した。



オンライン・プログラム等

- 国立新美術館建築ガイドアプリCONIC (<https://conic.nact.jp/>)

黒川紀章・日本設計共同体による設計の国立新美術館の建築について紹介するウェブアプリ「CONIC（コニック）」の多言語化に取り組み、英語版、中国語版、韓国語版を公開した。

英語版配信開始：令和2（2020）年10月27日

中国語版・韓国語版配信開始：令和3（2021）年1月26日

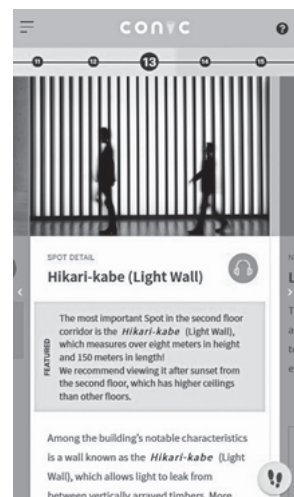
開発・提供：国立新美術館

企画・編集：国立新美術館 教育普及室

日本語版テキスト執筆：吉澤菜摘（学芸課主任研究員）

アートディレクション、デザイン、フロントエンド・バックエンド実装：GREEN GHOST

総アクセス数（閲覧されたページ数）：26,219件（令和2（2020）年4月1日～令和3（2021）年3月31日）



その他の教育普及事業

●「国立新美術館 建築ツアー 2020“新しい様式”編 CONICスペシャルコース」

一般の参加者を対象に、国立新美術館の建築の特徴や美術館の活動について紹介する、毎年恒例のプログラムである建築ツアーを、「三密」を避けた“新しい様式”編として開催し、実体験とオンラインの交流を取り混ぜた内容が好評を得た。

日時：令和2(2020)年10月25日(日)11時～16時

会場：国立新美術館 館内各所

協力：株式会社 日本設計

ツアー進行：株式会社 日本設計 内田幸子、ト部祐加、金崎由女、小早川拓、東條有希子、廣畑佑樹、牧野寛、宮田浩二、紫安みずき、Robert Dwiputra

国立新美術館 澤田将哉、杉本雅晃、真住貴子、山際真奈、吉澤菜摘

国立新美術館インターン 石井まどか、井口茉優

国立新美術館サポート・スタッフ 栗原茉海、友利文香

対象：どなたでも(30分間につき4組まで)

参加者数：33組64人



10月25日 建築ツアー

●インターンによる職員インタビュー企画

「国立新美術館のお仕事探訪 ～インターンが聞く！バックヤードインタビュー～」(<https://www.nact.jp/education/interview/>)

教育普及室インターン2名による、国立新美術館職員へのインタビューを実施し、その記事を国立新美術館ホームページに掲載した。美術館で働くことや国立新美術館インターンを目指す人に向けた情報発信をすると同時に、インターン自身が教育普及的な視点に立って主体的に企画を立ち上げ、美術館の多岐に渡る仕事について学ぶ機会となった。

インタビュアー：石井まどか、井口茉優(令和2年度教育普及室インターン)

インタビュー実施日：令和2(2020)年11月27日(金)、12月22日(火)、令和3(2021)年1月19日(火)、1月26日(火)

ホームページでの公開開始：令和3(2021)年6月29日(火)



インターンによる職員インタビュー

●学校プログラム「かようびじゅつかん」第4回

児童・生徒が他の来館者に気兼ねすることなく作品と向き合える環境を学校に提供し、美術館の活動や展覧会への理解を促すことを目的に、近隣地域の学校を休館日の美術館へ招待し、展示室を無料で開放する、「かようびじゅつかん」を開催した。

日時：令和3(2021)年3月9日(火)10時～15時

会場：国立新美術館 企画展示室1E(「佐藤可士和展」会場)

対象：港区内、および国立新美術館に徒歩で来館可能な地域にある小・中・高等学校、特別支援学校、インターナショナルスクール

参加者数：6校129人



3月9日 かようびじゅつかん

●鑑賞ガイダンス、施設ガイダンス

児童、生徒、学生を対象に、作品鑑賞前に展覧会のレクチャーを行う鑑賞ガイダンスと、国立新美術館の建築や施設について解説する施設ガイダンスを実施した。

参加者数：2団体108人

●学校・教育機関の展覧会鑑賞

参加者数：7団体206人(当館把握件数)

●「美術館を活用した鑑賞教育の充実のための指導者研修15周年記念シンポジウム～美術館と学校 鑑賞教育の今と未来～」

全国小中学校等の教員と美術館の学芸員等を対象に、美術館を活用した鑑賞教育の充実と、学校と美術館の連携を図ることを目的として、平成18年度より開催してきた指導者研修の15周年を記念し、研修が果たした役割や成果を確認するためのシンポジウムをオンラインで開催した。

主催：独立行政法人国立美術館

日時：令和3(2021)年2月14日(日) 13時～17時30分

※オンライン開催(配信拠点：国立新美術館 講堂)

出演：青木早苗(国立美術館理事)、一條彰子(東京国立近代美術館企画課主任研究員)、東良雅人(文部科学省初等中等教育局視学官)、林曼麗(国家文化芸術基金会理事長／国立台北教育大学名誉教授)、中根誠一(東京都東大和市立第十小学校教諭)、大黒洋平(東京都小笠原村立母島中学校主任教諭)、園利一郎(角川ドワンゴ学園経験学習部部長)、柳沢秀行(大原美術館学芸統括)、郷泰典(東京都現代美術館事業企画課教育普及係長)、アントニスきよみ(東京都立光明学園教諭)、奥村高明(日本体育大学児童スポーツ教育学部教授)、松永かおり(東京都教育庁総務部教育政策担当課長)

総合司会：吉澤菜摘(学芸課主任研究員)

当日視聴者数：325人

オンデマンド配信視聴申込者数：391人

●SFTギャラリーへの企画協力

より多くの人々がアートやデザインに触れる機会を設けるとともに、アーティストやデザイナーを支援し、発表の場を提供することを目的に、館内地下1階にあるSFTギャラリーへの展示企画協力を行った。

5

情報資料収集・提供

Collection and Provision of the Library and Information Services

5-1 美術関連資料の収集と公開

Collection and Provision of the Library Materials

5-2 JACプロジェクト

JAC Project

5-3 展覧会情報の収集と提供

Collection and Provision of the Information Services

令和2(2020)年度は、新型コロナウイルス感染症の感染予防・拡散防止のため、アートライブラリー(美術館3階)の休室及び事前予約制での開室を実施し、サービスの一部を停止した。また、アートライブラリー別館閲覧室については、年度を通じて休室した。

美術に関する資料については、日本の展覧会カタログの網羅的収集や、近現代美術・デザイン・建築・写真・メディアアートに関する刊行物の収集に努めた。特に公募展等シリーズ展のカタログ、逐次刊行物の欠号補充を積極的に行った。展覧会カタログの収集にあたっては、関係機関、全国の美術館・博物館、個人からの寄贈に多くを負った。これらの資料を美術館3階のアートライブラリーにて一般の利用に供した。

展覧会カタログの送付・交換について、令和2年度も引き続き実施した。当館で刊行した展覧会カタログ等の印刷物を国内約400箇所の美術館・博物館、大学図書館等関連機関にカタログ交換のため送付した。ただし、海外100箇所への送付は、新型コロナウイルス感染症流行の影響により、令和3(2021)年度に延期した。日本の展覧会カタログを国外の日本美術研究機関4箇所に寄贈する事業である「JACプロジェクト」を引き続き実施し、海外での日本に関する美術資料の活用促進に努めた。こうした活動に対し、寄贈先機関から国外での日本美術に関する展覧会カタログの寄贈を受けた。

その他、画廊等の展覧会カタログの書誌・所蔵情報について、NACSIS-CATへの遡及入力を行った。また、昨年度に引き続き、所蔵資料の一部のデジタル化を行った(内訳は、画像資料2件・644コマ、音声資料1件・6本、映像資料1件・17本、脆弱な図書資料37件・438コマ)。

During the 2020 fiscal year, as countermeasures against COVID-19 the Art Library (on the 3rd floor) was closed or access was offered only by advance reservation, and some services were suspended. The Art Library Annex remained closed throughout the fiscal year.

In terms of art-related materials, we continued to build up a comprehensive collection of Japanese art exhibition catalogues, as well as publications on modern and contemporary art, design, architecture, photography, and media art, with particular emphasis placed on securing missing issues of serials and catalogues of exhibitions held periodically, including artist association's exhibitions. Acquisitions of art exhibition catalogues were generously supported by donated materials from pertinent organizations, museums throughout Japan, and individuals. These materials were made available to the public in the Art Library on the third floor of the Main Building.

Our program of donating and exchanging exhibition catalogues was continued in fiscal 2020. We sent exhibition catalogues and other printed matter published by the Center to approximately 400 museums, university libraries and other related institutions in Japan as part of our catalogue exchange program. However, as a result of the pandemic, the scheduled sending of catalogues to 100 overseas institutions was postponed until fiscal 2021. We also continued its efforts to improve access from Europe and North America to materials on Japanese art through the JAC (Japan Art Catalog) project, which donates catalogues of Japanese art exhibitions to four overseas institutions devoted to the study of Japanese art.

In addition, we retrospectively added bibliographic and holding information of exhibition brochures from art galleries to the NACSIS-CAT system. We also continued to work on a project to digitize a part of its collection: two visual arts materials [644 images], one audio material [six cassette tapes], one video material [17 film reels], and 37 fragile books and magazines [438 images].

5-1 美術関連資料の収集と公開 Collection and Provision of the Library Materials

美術関連資料の収集

●収集方針

日本で開催された展覧会のカタログの網羅的・遡及的収集を目指す。また、図書については都内の他の国立館の蔵書と相互補完するように調整しながら収集し、特に国立新美術館がその紹介に力を入れている近現代美術、デザイン、建築、メディアアートに関するものを重点的に収集する。

●所蔵資料数

図書・カタログ登録冊数

		図書(冊)		カタログ(冊)		合計冊数(冊)	
和書	購入	16,001	(300)	2,117	(22)	18,118	(322)
	受贈	20,933	(337)	96,964	(1,788)	117,897	(2,125)
	小計	36,934	(637)	99,081	(1,810)	136,015	(2,447)
洋書	購入	5,807	(40)	3,855	(35)	9,662	(75)
	受贈	5,349	(54)	10,292	(139)	15,641	(193)
	小計	11,156	(94)	14,147	(174)	25,303	(268)
計		48,090	(731)	113,228	(1,984)	161,318	(2,715)

※()内は令和2年度増加冊数

逐次刊行物登録タイトル数(年報紀要類を含む)

和雑誌(タイトル)	洋雑誌(タイトル)
2,777	426

美術関連資料の公開

1. アートライブラリー(国立新美術館 3階)

●主な所蔵資料

- ・1946年以降に刊行された展覧会カタログ
- ・1946年以降に刊行された近現代美術を中心とする図書・雑誌
- ・現代美術の周辺領域の図書・雑誌(建築・メディアアート・写真・印刷・デザイン)
- ・美術館・博物館等のニュースレター(各タイトルの最新号から2年分。それ以前のバックナンバーはアートライブラリー別館閲覧室において所蔵)
- ・所蔵品目録
- ・美術参考図書

●利用統計

	開室日数 (日)	入室者数 (人)	閉架書庫出納冊数 (冊)	コピー枚数 (枚)
令和2(2020)年4月	0	0	0	0
5月	0	0	0	0
6月	0	0	0	0
7月	13	23	83	228
8月	16	42	171	648
9月	15	36	123	300
10月	18	53	173	592
11月	15	38	128	696
12月	8	19	64	206
令和3(2021)年1月	12	20	72	225
2月	14	26	93	281
3月	18	45	187	589
合計	129	302	1,094	3,765

●利用時間等

- ・新型コロナウイルス感染症の感染予防・拡散防止のため、令和2(2020)年6月30日(火)まで臨時閉室。
- ・令和2年7月8日(水)より事前予約制(閲覧希望資料の要指定)で開室(7月1日(水)より予約受付開始)。
- 開室曜日：月・水・木・金曜日(祝日を除く)
- 開室時間：11時～12時(定員：2名)、12時30分～14時30分(定員：3名)、15時～17時(定員：3名)
- 閉架資料の閲覧請求：16時まで
- 複写請求：16時まで
- 休室日：火曜、年末年始、左記以外の美術館休館日、特別整理期間
- ※令和3(2021)年1月7日(木)より、別館所蔵資料(AV資料、電子ジャーナル、データベース、脆弱資料を除く)を予約対象資料に追加。
- ※令和2年12月15日(火)～令和3年1月6日(水)は、特別整理期間及び年末年始のため休室。

●アートライブラリー内所蔵資料紹介コーナー「話のたね」

- ・新型コロナウイルス感染症の感染予防・拡散防止に伴う開架レイアウト変更のため停止。

●資料展示

- ・新型コロナウイルス感染症の感染予防・拡散防止に伴う開架レイアウト変更のため停止。



2. アートライブラリー別館閲覧室 (国立新美術館 別館1階)

●主な所蔵資料

- ・1945年以前に刊行された展覧会カタログ(予約閲覧)
- ・1945年以前に刊行された美術関連図書(一部予約閲覧)
- ・美術及び美術の周辺領域の図書
- ・美術及び美術の周辺領域の雑誌(主に休刊・終刊したもの)
- ・美術館・博物館等の年報・紀要・ニュースレター(バックナンバー)
- ・マイクロ資料
- ・脆弱・貴重資料(予約閲覧)
- ・各種アーカイブ資料

●利用時間等

- ・新型コロナウイルス感染症の感染予防・拡散防止のため閉室。

※令和3(2021)年1月7日(木)より、別館所蔵資料(AV資料、電子ジャーナル、データベース、脆弱資料を除く)をアートライブラリー(美術館3階)にて提供開始。



3. 予約閲覧

- ・新型コロナウイルス感染症の感染予防・拡散防止のためサービス停止。

4. 特別資料閲覧サービス (ANZAI フォトアーカイブ等)

●利用統計：4件(51点)

●利用時間等：個別対応

5-2 JACプロジェクト JAC Project

●送付先

フリーア美術館 アーサー・M・サックラー美術館図書館
コロンビア大学 エイヴリー建築・美術図書館
ライデン大学 アジア図書館
シドニー大学 フィッシャー図書館

●送付資料数：753冊

内訳(冊)	送付先	送付資料数
	フリーア	146
	コロンビア	38
	ライデン	387
	シドニー	182

●「JACIIプロジェクト」による受入資料数：0冊

内訳(冊)	送付先	受入資料数
	北米日本研究資料調整委員会(NCC) ※フリーア・コロンビア寄贈分を含む	0
	ライデン	0
	シドニー	0

●その他の海外寄贈プロジェクト

JACプロジェクトに加えて、他の海外研究等美術関連資料の寄贈を随時実施している。今年度はハイデルベルク大学CATS図書館への寄贈を実施した。

内訳(冊)	送付先	送付資料数
	ハイデルベルク	42

※旧JACプロジェクト参加館(平成18(2006)～20(2008)年)であったハイデルベルク大学への寄贈は平成26(2014)年度より実施している。

5-3 展覧会情報の収集と提供 Collection and Provision of the Information Services

アートcommons(展覧会情報検索システム)

令和2年度において、3,453件(新規:2,726件、更新:727件、2021年3月26日現在)の展覧会情報を、1,000箇所を超える美術館・美術団体・画廊のご協力により収集し、累計でおよそ53,000件を超える展覧会情報が検索可能となった。アートcommonsの展覧会情報の活用のため、国立国会図書館「ジャパンサーチ(試行版)」へのデータ提供を行った。

展覧会チラシ、ポスターの収集と展覧会情報提供

全国の美術館や博物館、美術団体、画廊などから送付される広報物、展覧会チラシやポスターの一部を館内複数箇所にて掲示・配布することにより、来館者への情報提供を図った。また、終了した展覧会についても当該年度分のチラシをアートライブラリーで来館者の求めに応じて閲覧に供した。

The screenshot shows the 'art commons' website interface. At the top, there is a search bar and navigation links. Below, a table lists various exhibitions. The table has four main columns: '展覧会名' (Exhibition Name), '開始' (Start), '終了' (End), and '会場' (Venue). The entries include titles like '2021年展覧会', '2021年展覧会', '2021年展覧会', etc., with corresponding dates and venue names such as '東京都美術館', '東京都美術館', '東京都美術館', etc.

6

広報・出版

Publicity and Publications

6-1 印刷物

Publications

6-2 ホームページ、各種ウェブサービス

Website, SNS

6-3 広報活動

Publicity Activities

6-1 印刷物 Publications

カタログ Catalogue

●「古典×現代2020—時空を超える日本のアート」展覧会ドキュメント
『「古典×現代2020—時空を超える日本のアート」展覧会ドキュメント』
TIMELESS CONVERSATIONS 2020: Voices from Japanese Art of the Past and Present, Documents

令和2(2020)年4月15日発行〔奥付記載なし〕、A4変形(297×228mm)、
88ページ、図版カラー59点
2,500部(うち2,000部を前年度発行のカタログ本体と合わせてセット
版として販売)

編集：国立新美術館、國華社、朝日新聞社

表紙デザイン：白井敬尚

デザイン：市川慎也

制作：求龍堂

印刷：大日本印刷

発行：朝日新聞社



※展覧会カタログは「令和元年度 国立新美術館活動報告」に掲載した。

●「MANGA都市TOKYO ニッポンのマンガ・アニメ・ゲーム・特撮
2020」コンセプトブック

『MANGA都市TOKYO ニッポンのマンガ・アニメ・ゲーム・特撮
2020』

MANGA⇄TOKYO

令和2(2020)年8月12日発行(初版)、3月1日発行(第2版)、A4判、68ペー
ジ、図版カラー64点、5,000部(初版)、2,000部(第2版)

編集：[国立新美術館] 真住貴子、宮本亮平、森田菜絵、吉村麗、[株式
会社ダズ] 今泉真緒、[株式会社サイゾー] 穂原俊二

編集協力：岩根彰子

翻訳：渡辺幹卓、渡辺レイチェル、山本アン

写真：後藤武浩(p.15,33,56)、PIXTA(p.31,55)

印刷・製本：株式会社シナノパブリッシングプレス

発行：国立新美術館



●「佐藤可士和展」展覧会カタログ

『佐藤可士和展』

KASHIWA SATO

令和3(2021)年2月3日発行(初版)、3月1日発行(第2版)、A4変型(296
×216mm)、390ページ、図版カラー370点・白黒2点、6,000部(初版)、
7,500部(第2版)

監修：佐藤可士和

編集：国立新美術館、SAMURAI、TBSグロウディア

執筆：佐藤可士和、加島卓(東海大学教授/社会学者)、宮島綾子(国立
新美術館主任研究員)、米田尚輝(国立新美術館主任研究員)

対談：佐藤可士和、村上隆

対談編集：原田優輝

翻訳：サイマル・インターナショナル

編集補助：亀田晃輔(国立新美術館研究補佐員)

デザイン：糟谷義人(SAMURAI)

制作：コギト

印刷・製本：NISSHA

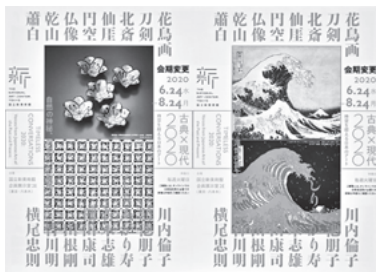
発行：TBSグロウディア



ポスター、チラシ、出品目録 Poster, Flier and List of Works

●「古典×現代2020—時空を超える日本のアート」

チラシ



※ポスターは、当初予定会期版(令和2年3月11日～6月1日)に会期変更の修正シールを貼付。

仕上りA4判、二つ折、
20,000部

※その他、令和元年度に発行した印刷物は「令和元年度 国立新美術館活動報告」に掲載した。

●「MANGA都市TOKYO ニッポンのマンガ・アニメ・ゲーム・特撮2020」

ポスター



B1判、750部



B3判、2,000部

チラシ



※チラシ・ポスターは、当初予定会期版(令和2年7月8日～9月22日)に会期変更の修正シールを貼付。

仕上がりA4判、二つ折り、130,000部／
増刷50,000部

デザイン：草野剛(草野剛デザイン事務所)

出品目録：仕上りA4判、二つ折、4ページ、日本語版40,000部、英語版1,500部

●「佐藤可土和展」

ポスター



B1判、1,100部
B2判、1,500部

B3判、4,000部

チラシ



仕上りA4判、二つ折、
(第1弾) 150,000部
(第2弾) 100,000部

先行配布：
A4判、200,000部

デザイン：SAMURAI

会場マップ：A3判、両面印刷
日本語版20,000部（第1版）、50,000部（第2版）
英語版5,000部

フロアガイド、スケジュール類 Floor Guide, Exhibition Schedule, etc

●国立新美術館スケジュール 2020.4-10

仕上り210×100mm、巻三つ折、
日本語版15,000部、英語版5,000部



活動報告 NACT Report

●令和元年度 国立新美術館 活動報告

令和2(2020)年12月1日発行、A4判、136ページ、図版白黒183点、620部



ガイドブック その他 Guide Book, etc

●「古典×現代2020—時空を超える日本のアート」鑑賞ガイドブック『国立新美術館ガイドブックVol.9 アートのとびら×作品リスト』(日本語版)

The NACT Art Guide Vol.9 Door to Contemporary Art × List of Works (英語版)

令和2(2020)年3月11日発行(ウェブサイト上での改訂版公開:6月24日)、A5判、24ページ、図版カラー21点、日本語版50,000部・英語版5,000部

編集:国立新美術館 教育普及室

執筆:澤田将哉(学芸課研究補佐員) [pp. 2-11]

英語版翻訳:クリストファー・スティヴンズ

デザイン:瀬戸山雅彦

制作:求龍堂

印刷:株式会社東京印書館

発行:国立新美術館



※令和2(2020)年2月29日～6月10日の期間、新型コロナウイルス感染症の感染予防・拡散防止のため臨時休館したことにより、「古典×現代2020」は6月24日～8月24日に会期を変更して開催された(当初の会期は3月11日～6月1日)。鑑賞ガイドブックは6月24日より展覧会会場で配布した。

6-2 ホームページ、各種ウェブサービス Website, SNS

国立新美術館ホームページ (<https://www.nact.jp>) は、当館の多彩な活動について利用者に分かりやすく情報を伝える媒体である。平成27(2015)年度に実施したホームページのリニューアルにより、スマートフォン等携帯情報端末での閲覧に配慮したデザインとなっている。また、当館の美術館活動を支援いただいている運営支援企業、事業支援企業のロゴをホームページに掲出している。

国立新美術館ではホームページ以外にも、昨今のインターネットの利用形態の変化に対応するため「ソーシャルネットワークサービス(SNS)」等インターネット上の各種ウェブサービスの利用を行っている。Twitter、Facebook、Instagram上の国立新美術館のアカウントにて、展覧会の情報や館内のおすすめスポットなど、国立新美術館とその活動をより身近に感じてもらえるような情報を交えて日々発信している。各SNSのフォロワー数は着実に増加し、令和3(2021)年4月現在、Twitterはフォロワー数約27万人と国内美術館で随一の数を誇り、Instagramはフォロワー9万人超と増加率が特に著しい。

The official NACT website (<https://www.nact.jp>) continues to serve as a user-friendly source of information on the Center's wide-ranging programs. In fiscal 2015, the NACT website was updated and designed to facilitate access from smart phones and other handheld devices. And the logos of companies that support the Center and its programs have been introduced on the NACT website.

In addition to the permanent website and special exhibition websites, NACT is keeping pace with recent trends in Internet use by making the most of social media and other online services. To create a deeper familiarity between the NACT's Twitter, Facebook, and Instagram accounts' followers and the NACT, we have been constantly posting information about exhibitions, recommended spots in the NACT, and more on the NACT's SNS accounts. The number of followers for each account has steadily increased. As of April 2021, the number of Twitter followers was approximately 270,000, the highest of any art venue in Japan, and Instagram showed an especially remarkable rate of increase, exceeding 90,000 followers.

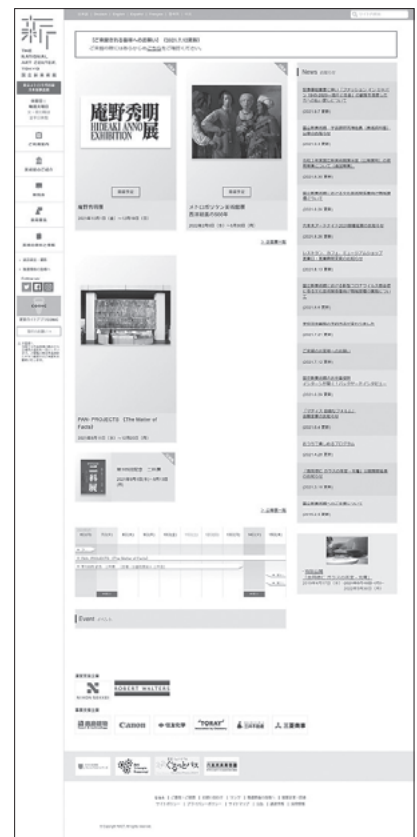
● ホームページ

当館ホームページの総アクセス数(閲覧されたページ数)：9,062,492件

うち、英語ページ： 308,582件
ドイツ語ページ： 31,812件
フランス語ページ： 12,052件
スペイン語ページ： 11,149件
韓国語ページ： 13,214件
中国語ページ： 18,515件

● 各種ウェブサービス

- Twitter (@NACT_PR) (2011年アカウント開設)
年間投稿件数： 479件 (令和2(2020)年4月1日～令和3(2021)年3月31日)
フォロワー数： 271,158人 (令和3(2021)年4月1日現在)
- Facebook (@nact.jp) (2011年アカウント開設)
年間投稿件数： 147件 (令和2(2020)年4月1日～令和3(2021)年3月31日)
フォロワー数： 39,552人 (令和3(2021)年4月1日現在)
- Instagram (@thenationalartcentertokyo) (2017年アカウント開設)
年間投稿件数： 109件 (令和2(2020)年4月1日～令和3(2021)年3月31日)
フォロワー数： 93,337人 (令和3(2021)年4月1日現在)
- 国立新美術館建築ガイドアプリCONIC (<https://conic.nact.jp>)
配信開始：令和2(2020)年3月18日
言語：日本語、英語、中国語、韓国語
総アクセス数(閲覧されたページ数)：26,219件(令和2(2020)年4月1日～令和3(2021)年3月31日)



ホームページ

6-3 広報活動 Publicity Activities

コロナ禍において臨時休館や企画展の予定変更の対応に追われる異例の1年となった。これまで通りの方法で記者発表会、プレス内覧会、イベント等の実施が難しくなる中、共催展においては、共催者と協力してプレス内覧会を開催したほか、研究員のテレビ出演、インタビューを含む取材撮影を多数実施し、展覧会の告知、館の認知に努めた。また、美術館の広報活動として、マスメディア等への取材・撮影、画像・映像貸出等の対応を行うほか、Instagramを活用したキャンペーンやSNS広告を出稿するなど、新しい取り組みを絶えず検討し、積極的な館の情報発信を推進した。

Due to the pandemic, it was an unusual year in which we were under constant pressure with temporary closures and schedule changes of special exhibitions. It was difficult to hold press conferences, press previews and other events as we have done in the past, but for jointly organized exhibitions, in addition to holding press previews in cooperation with the co-organizers, we worked to publicize exhibitions and raise public awareness of the Center by conducting many interviews, including TV appearances and interviews with our curators. As for other public relations initiatives, in addition to responding to interview and photography requests from the mass media, lending out images and so forth, we continuously explored new initiatives such as Instagram campaigns and advertisements on social media, actively pursuing dissemination of information about the Center.

掲載記事、放映 Media Publicity April 2020 – March 2021

新聞

No. 紙名	発行	発行日	内容
1 THE ART NEWS PAPER	THE ART NEWS PAPER	4月1日	2019年入場者数アンケート(英語)
2 朝日新聞	朝日新聞社	5月19日	「相次ぐ展覧会中止で変化」逢坂恵理子(館長)取材
3 読売新聞	読売新聞社	5月21日	「コロナ禍 美術館の針路は 新館長対談」逢坂恵理子(館長)取材
4 茨城新聞	茨城新聞社	7月12日	「開かれた美術館へ 欧米、男性中心から脱却を」逢坂恵理子(館長)取材
5 読売新聞	読売新聞社	8月6日	「古典×現代展」長屋光枝(学芸課長)取材
6 中日新聞	中日新聞社	8月15日	「古典×現代展」長屋光枝(学芸課長)取材

他185件(当館把握件数)

雑誌

No. 誌名	発行	発売号	内容
1 AERA	朝日新聞出版	4月20日号	「古典×現代展」長屋光枝(学芸課長)取材
2 BAILA	集英社	6月号	「MANGA都市TOKYO展」真住貴子(主任研究員)取材
3 T JAPAN	朝日新聞社	6月1日号	「美術館の未来を担う女性たち」逢坂恵理子(館長)取材
4 週刊新潮	新潮社	6月25日号	「古典×現代展」長屋光枝(学芸課長)取材
5 美術の窓	生活の友社	8月号	「古典×現代展」長屋光枝(学芸課長)寄稿
6 GINZA	マガジンハウス	9月号	国立新美術館の建築紹介、吉澤菜摘(主任研究員)取材
7 ウルトラジャンプ	集英社	10月号	「MANGA都市TOKYO展」吉村麗(客員研究員)取材
8 クロワッサン	マガジンハウス	9月25日号	「MANGA都市TOKYO展」真住貴子(主任研究員)取材
9 Casa BRUTUS	マガジンハウス	11月号	日本のBEST美術館100
10 デザインノート	誠文堂新光社	10月26日号	「佐藤可士和展」宮島綾子(主任研究員)取材

他114件(当館把握件数)

Web

No. サイト名	発信	掲載日	内容
1 Casa Brutus	マガジンハウス	7月9日	「古典×現代展」長屋光枝(学芸課長)取材
2 Japan Forward	Japan Forward	7月10日	「古典×現代展」長屋光枝(学芸課長)取材(英語)
3 朝日新聞Reライフ.net	朝日新聞社	7月15日	「古典×現代展」長屋光枝(学芸課長)寄稿
4 六本木未来会議	六本木未来会議	7月29日	「古典×現代展」長屋光枝(学芸課長)取材
5 ニコニコ美術館	ドワンゴ	8月7日	「古典×現代展」長屋光枝(学芸課長)出演
6 ニコニコ美術館	ドワンゴ	9月23日	「MANGA都市TOKYO展」宮本亮平(客員研究員)出演
7 Pen online	CCCメディアハウス	1月1日	「佐藤可士和展」宮島綾子(主任研究員)取材
8 朝日新聞Reライフ.net	朝日新聞社	3月19日	「佐藤可士和展」宮島綾子(主任研究員)寄稿

他1,148件(当館把握件数)

テレビ

No. 放映番組名	放送局	放映日	内容
1 じゅん散歩	テレビ朝日	7月20日	「古典×現代展」長屋光枝(学芸課長)出演
2 新・美の巨人たち	テレビ東京	10月24日	「佐藤可士和展」宮島綾子(主任研究員)出演
3 美の壺	NHK	3月26日	「ガラスの茶室」吉岡徳仁氏インタビュー
4 日曜美術館 アートシーン	NHK	3月28日	「佐藤可士和展」宮島綾子(主任研究員)出演

他13件(当館把握件数)

ラジオ

No. 放送番組名	放送局	放送日	内容
1 たまむすび	TBSラジオ	8月20日	「MANGA都市TOKYO展」宮本亮平(客員研究員)出演
2 TOKYO MORNING RADIO	J-WAVE	9月1日	「MANGA都市TOKYO展」宮本亮平(客員研究員)出演
3 アフター6 ジャンクション	TBSラジオ	9月3日	「MANGA都市TOKYO展」宮本亮平(客員研究員)出演
4 Good neighbors	J-WAVE	3月1日	「佐藤可士和展」宮島綾子(主任研究員)出演

他1件(当館把握件数)

その他、フリーペーパー、書籍、電子書籍、アプリ等の掲載

アプリ

No. サイト名	発信	掲載日	内容
1 アプリ版びあ	びあ株式会社	7月10日	「古典×現代展」長屋光枝(学芸課長)取材
2 アプリ版びあ	びあ株式会社	10月13日	「MANGA都市TOKYO展」宮本亮平(客員研究員)取材

書籍

No. 書名	発行	発売号	内容
1 トーキョーデザイン探訪 (日・英)	誠文堂新光社	1月11日	国立新美術館の紹介

他11件(当館把握件数)

※原則として、美術館紹介及び自主企画展に関する記事、放映のみについて記載した。

※ただし、国立新美術館の職員が執筆、出演した場合は共催展に関する記事、放映についても件数に含めて記載した。

六本木アート・トライアングル

国立新美術館、サントリー美術館、森美術館の3館は、地図上で三角形を描く「六本木アート・トライアングル」(ATRo)として、展覧会観覧料の相互割引「あとろ割」や、「六本木アート・トライアングルMap+Calendar」の配布など、新しいアートの拠点を目指し、様々な連携に取り組んでいる。

●六本木アート・トライアングルMap+Calendar 2020.4-2020.9
国立新美術館、サントリー美術館、森美術館
令和2(2020)年4月発行、仕上り297×119mm、展開サイズ297×418mm、変型経本折



六本木アート・トライアングルMap+Calendar

●六本木アート・トライアングルMap+Calendar 2020.10-2021.3
国立新美術館、サントリー美術館、森美術館
令和2(2020)年10月発行、仕上り297×119mm、展開サイズ297×418mm、変型経本折

その他の広報活動

●Instagramによるキャンペーン「新美で写真を撮ろう！：#マイ国立新美術館」

国立新美術館Instagramアカウントにおいて、新規フォローと「#マイ国立新美術館」「#MyNACT」というハッシュタグをつけた写真投稿を促し、新美アカウントがシェアするキャンペーンを企画展の開催がなくなった閑散期に実施。建築物や美術館巡りの愛好者等が参加し、新規フォロワーの増加につながった。

実施期間：令和2(2020)年10月20日(火)～12月21日(月)(63日間)

投稿数：#マイ国立新美術館 358件 #MyNACT 134件

●SNS広告

国立新美術館のPR動画や外観・内観の広報用画像を、FacebookおよびInstagramにカルーセル広告・動画広告として配信。(令和3(2021)年3月21日～31日)



Instagramキャンペーン投稿



Instagramキャンペーン シェア例



Facebook広告



Instagram広告

長屋光枝 NAGAYA Mitsue

【執筆】

- ・「湿度、照明…古今の展示環境の違いに苦心 『古典×現代2020』展 実現までの軌跡」／朝日新聞 Reライフ.net (Web) / 7月15日
- ・「時を超える対話」／『美術の窓』8月号 / 7月20日 / 生活の友社

宮島綾子 MIYAJIMA Ayako

【執筆】

- ・「章解説」5点 / 「プロジェクト解説」36点 / 主要参考文献 / 『佐藤可士和展』(展覧会カタログ) / 2月 / TBS グロウディア
- ・「〈連載 アートシーンの裏側〉 佐藤可士和さんのクリエイティブ ディレクションの驚異—展覧会はどこまで続く?!」／『朝日新聞 Reライフnet』 / 3月17日 / 朝日新聞デジタル

【講演、研究発表等】

- ・「第27回六本木未来大学 『佐藤可士和さん、可士和さんのクリエイティブディレクションって何ですか?』 Special collaboration with 佐藤可士和展@国立新美術館」／六本木未来大学 / 3月25日 / 国立新美術館(オンライン)

本橋弥生 MOTOHASHI Yayoi

【執筆】

- ・「ファッション イン ジャパン1945-2020—流行と社会」展 / 『公明新聞』 / 3月10日
- ・「TD(トップデザイナー)6設立から東京コレクションへ—戦前から現代までの日本のファッションショー」, [章解説]「第3章 1970年代」, 「第4章 1980年代」, [作品解説] 42点 / 『ファッションインジャパン1945-2020 流行と社会』(展覧会カタログ) / 3月20日 / 島根県立石見美術館、国立新美術館、青幻舎
- ・「田中千代のグローバルな視野^{ファッション}と日本のモダン・ファッションの形成」／『グローバル・スタディーズの挑戦』 / 3月31日 / 彩流社

【講演、研究発表等】

- ・「キュレーターの仕事と日本のファッションの歴史について」 / 3月31日 / ここのがっこう

真住貴子 MASUMI Takako

【執筆】

- ・「MANGA⇔TOKYOからMANGA都市TOKYOへ」 / 『MANGA都市TOKYOニッポンのマンガ・アニメ・ゲーム・特撮2020展 コンセプトブック』 / 8月12日 / 国立新美術館

室屋泰三 MUROYA Taizo

【講演、研究発表等】

- ・「絵画画像のデジタル的な「復元」に関する計量的考察」 / 日本色彩学会第51回全国大会 / 6月27日 / オンライン
- ・「再帰的2分割による階段関数系を用いた絵画画像群のクラスター分析」 / 日本色彩学会令和2年度研究会大会 / 12月12日 / オンライン
- ・「絵画画像の特徴的色彩領域に基づく再帰的階段関数系による色彩分析の予備的試行」 / 日本色彩学会画像色彩研究会令和2年度研究発表会 / 3月13日 / オンライン

米田尚輝 YONEDA Naoki

【執筆】

- ・「プロジェクト解説」13点 / 主要参考文献 / 『佐藤可士和展』(展覧会カタログ) / 2月 / TBS グロウディア

吉澤菜摘 YOSHIZAWA Natsumi

【執筆】

- ・「イントロダクション」, [章解説] / 『ファッション イン ジャパン 1945-2020—流行と社会 ジュニアガイド』(鑑賞ガイド) (廣田理紗(島根県立石見美術館)、山際真奈(学芸課研究補佐員)との共同執筆) / 3月 / 島根県立石見美術館、国立新美術館
- ・「第54回教育普及研究部会合報告」 / 「全国美術館会議ホームページ」(ウェブサイト) / 3月 / 全国美術館会議

【講演、研究発表等】

- ・「美術館を活用した鑑賞教育の充実のための指導者研修15周年記念シンポジウム～美術館と学校 鑑賞教育の今と未来～」(総合司会) / 独立行政法人国立美術館 / 2月14日 / 国立新美術館(オンライン)

谷口英理 TANIGUCHI Eri

【執筆】

- ・「長谷川三郎における〈前衛〉と〈伝統〉の接続—モダン・フォトグラフィ的視覚言語を経由した抽象表現—」 / 『さまよえる絵筆—東京・京都 戦時下の前衛画家たち』 / 3月 / みすず書房
- ・「日本の現代美術に関するアーカイブズの扱いをめぐる課題と展望」 / 『写真・映像による具体美術協会の研究—戦後美術史の基盤構築と活性化の試みとして— 科学研究費助成事業調査研究報告書』 / 2021年3月 / 基盤研究(C) 研究課題・領域番号16K02288

【講演、研究発表等】

- ・「第3部 アーカイヴ / コレクションのためのデータベース」(コメンテーター) / 第3回 多摩美術大学アートアーカイヴシンポジウム「メディアムとしてのアートアーカイヴ」 / 12月5日 / 多摩美術大学
- ・「長谷川三郎の写真資料」 / オンラインシンポジウム「画家の写真資料 保存と情報共有の実際」 / 1月30日 / 福沢一郎記念館(オンライン)

小野寺奈津 ONODERA Natsu

【執筆】

- ・「ストリートからヴァーチャル空間へ 1990年代以降のファッションに見られる装う場の変化」, [章解説]「第5章 1990年代」, 「第6章 2000年代」, 「第7章 2010年代」, 「第8章 未来へ」, [トピック解説] 14点, [作品解説] 41点 / 『ファッション イン ジャパン1945-2020—流行と社会』(展覧会カタログ) / 3月 / 島根県立石見美術館、国立新美術館、青幻舎

【講演、研究発表等】

- ・「これまでのファッションとの関わりについて」 / 7月11日 / me
- ・「【THINK FASHION.】03「ファッションの拡張」 / 7月22日公開 / fashionsnap.com(オンライン)

坂口英伸 SAKAGUCHI Eishin

【執筆】

- ・「絵はがきを視覚資料として読み解く: セメント彫刻《楊柳観音》の制作から撤去まで」 / 『美術運動史研究会ニュース』(第182号) / 12月 / 美術運動史研究会

杉本渚 SUGIMOTO Nagisa

【執筆】

- ・「作品解説」2点 / 『ファッション イン ジャパン 1945-2020—流行と社会展』(展覧会カタログ) / 3月 / 島根県立石見美術館、国立新美術館、青幻舎

澤田将哉 SAWADA Masaya

【執筆】

- ・ [ペーパークラフトデザイン] [構成] / 「古典×現代2020—時空を超える日本のアート ペーパークラフトを作ろう！」 / 9月 / 国立新美術館

【講演、研究発表等】

- ・ 「自分を知り、金属を用いて人に伝える—自己分析で自分に詳しくなろう！」 / 6月12日 / 多摩美術大学(オンライン)
- ・ 「金属で考える—ホームセンターのススメ」 / 6月19日 / 多摩美術大学(オンライン)
- ・ 「卒業後の戦い方vol.1_美大生なら知っておきたいアートマーケットの話」 / オンライン講義 / 1月31日 / 多摩美術大学
- ・ 「卒業後の戦い方vol.2_どうやって作業を続けよう!? 必要な道具の選び方」 / 3月7日 / 多摩美術大学(オンライン)

山際真奈 YAMAGIWA Mana

【執筆】

- ・ [章解説] / 『ファッション イン ジャパン1945-2020—流行と社会ジュニアガイド』(鑑賞ガイド) (吉澤菜摘(学芸課主任研究員)、廣田理紗(島根県立石見美術館)との共同執筆) / 3月 / 島根県立石見美術館、国立新美術館

8

その他の事業

Other Programs and Events

●SFTギャラリー展示一覧

- ・KENICHIRO FUKUMOTO うみつちのかげら と うつわ
福本健一郎
令和2(2020)年6月11日(木)～7月20日(月)
※当初は6月3日(水)より開催予定だったが、臨時休館に伴い会期変更。
- ・TOP TO TAIL
和田恭侑、福永紙工株式会社
7月22日(水)～9月14日(月)
- ・ゴリラがバナナをくれる日に
宮澤謙一
9月16日(水)～11月9日(月)
- ・特別企画 YURI HIMURO POP UP SHOP
氷室友里
11月11日(水)～11月30日(月)
- ・banryoku exhibition
WE ARE THE WORLD —New Folk Tale—
banryoku / 中村万緑子
12月2日(水)～令和3(2021)年2月1日(月)
- ・ARAMAKI from 北海道展
ARAMAKI
2月3日(水)～3月22日(月)
- ・ツボる展
荒川真吾、尾形アツシ、小野象平、小野哲平、田宮亜紀、八田亨、吉田直嗣
企画：ツボるプロジェクト うつわ祥見KAMAKURA
3月24日(水)～4月24日(土)
※当初は5月17日(月)まで開催予定だったが、臨時休館に伴い会期変更。



SFTギャラリー

●別館展示コーナー

昭和3(1928)年建設の旧陸軍兵舎は、「日」の字型の構造を持ち、アールデコ調のデザインを取り入れた外壁など、ビルディング・タイプのモダンな旧陸軍初の鉄筋コンクリート建築であった。その後、昭和37(1962)年から東京大学生産技術研究所(一部、物性研究所)として使用された。国立新美術館建設に伴い、建物は解体・撤去されることとなったが、建築上の歴史的価値に鑑み、その一部が国立新美術館別館として保存されている。

別館エントランスホールの展示コーナーでは、兵舎時代の建物の写真、図面、模型、解体前の調査報告書や当時の東京大学研究紹介などを公開している。

開室日：毎週月、水、木、金曜日(祝日、年末年始及び美術館の休館日は休室)

開室時間：11時～18時

開室日数：152日

利用者数：3,158人

●六本木アートナイト スピノフ・プロジェクト

主催：東京都、公益財団法人東京都歴史文化財団 アーツカウンシル東京、港区、六本木アートナイト実行委員会【国立新美術館、サントリー美術館、東京ミッドタウン、21_21 DESIGN SIGHT、森美術館、森ビル、六本木商店街振興組合】

助成：令和2年度文化庁国際文化芸術発信拠点形成事業

日時：令和3(2021)年2月27日(土)～3月21日(日)

※オンライン開催

六本木アートナイト スピノフ・プロジェクト 公式WEBサイト

<https://www.roppongiartnight.com/2021/spinoff/>

オンライン上YouTubeチャンネル『RAN TV(ラン・ティーヴィー)』

<https://www.youtube.com/channel/UCFiRs1izR5RlpKIBcdqD43w>

国立新美術館プログラム：

吉岡徳仁《「ガラスの茶室 - 光庵」医療従事者への感謝を込めた光のメッセージ》

撮影日：2月24日(水)、動画公開日：3月8日(月)～

※令和2(2020)年5月30日(土)～31日(日)に開催を予定していた「六本木アートナイト2020」は、新型コロナウイルスの影響により中止。

●文化庁委託による「文化庁アートプラットフォーム事業」関連事業

・文化庁アートプラットフォーム事業ウェブサイト「Art Platform Japan」(ベータ版)公開(日本語・英語)(<https://artplatform.go.jp/>)

配信開始：令和3(2021)年3月15日

・「文化庁アートプラットフォーム事業 連続ウェビナー 『コロナ以降』の現代アートとエコロジー」(全5回)

主催：日本現代アート委員会／文化庁アートプラットフォーム事業

第1回「美術分野におけるコロナ以降の海外発信、国際交流とは？」

日時：令和2(2020)年8月7日(金)16時30分～18時

※オンライン開催(配信拠点：国立新美術館 講堂)

出演：ペーター・アンダース(ゲート・インスティテュート東京所長)、
ジュード・チェンバース(クリエイティブ・ニュージーランド国際事業部長)、湯浅真奈美(ブリティッシュ・カウンシルアーツ部長)、片岡真実(森美術館館長／日本現代アート委員会座長)

視聴者数：415人

アーカイブ視聴回数：324回

第2回「『コロナ以降』の国際展とは？」

日時：9月10日(木)18時30分～20時

※オンライン開催(配信拠点：国立新美術館 講堂)

出演：藤川哲(山口大学人文学部教授)、ユン・マ(ソウル・メディアシティ・ピエンナーレアーティストック・ディレクター)、逢坂恵理子(国立新美術館長／横浜トリエンナーレ組織委員会副委員長)、植松由佳(国立国際美術館主任研究員／日本現代アート委員会副座長)

視聴者数：202人

アーカイブ視聴回数：234回

第3回「『コロナ以降』の展覧会づくりとは？」

日時：10月29日(木)13時～14時30分

※オンライン開催(配信拠点：国立新美術館 講堂)

出演：原田真由美(読売新聞西部本社事業推進室長)、村田大輔(カンザス大学美術史学部博士課程)、横山由季子(金沢21世紀美術館学芸員)、成相肇(東京ステーションギャラリー学芸員／日本現代アート委員会委員)

視聴者数：184人

アーカイブ視聴回数：197回

第4回「『コロナ以降』の美術とは？アーティストの視点から見る表現・支援の課題」

日時：12月4日(金)18時30分～20時

※オンライン開催(配信拠点：国立新美術館 講堂)

出演：川久保ジョイ(アーティスト)、向井山朋子(ピアニスト／アーティ



9月10日 ウェビナー

スト)、若林朋子(プロジェクト・コーディネーター/立教大学大学院21世紀社会デザイン研究科特任准教授)、大館奈津子(芸術公社/一色事務所/日本現代アート委員会委員)

視聴者数: 148人

アーカイブ視聴回数: 202回

第5回『『コロナ以降』の美術とは? 新たな批評性の展開』

日時: 令和3(2021)年1月28日(木) 18時30分~20時

※オンライン開催(配信拠点: SAAI Wonder Working Community)

協力: 三菱地所株式会社/SAAI Wonder Working Community

出演: ジーベシュ・バグチ(アーティスト/ラクス・メディア・コレクティヴ)、ホー・ツーニエン(アーティスト)、ヒト・シュタイエル(アーティスト)、アンドリュウ・マークル(ライター/編集者/日本現代アート委員会委員)

視聴者数: 282人

アーカイブ視聴回数: 134回

●その他事業

・「日本の自然と書の心「日本の書200人選~東京2020大会の開催を記念して~」

(主催: 東京2020オリンピック・パラリンピック記念書展実行委員会、文化庁、独立行政法人日本芸術文化振興会(実行委員会構成団体) 公益財団法人全国書美術振興会、公益社団法人全日本書道連盟、日本書道ユネスコ登録推進協議会、読売書法会、一般財団法人毎日書道会、産経国際書会)

日時: 令和2(2020)年6月11日(木)~6月21日(日)

※当初予定会期: 4月25日(土)~5月10日(日)

新型コロナウイルス感染症の影響により会期変更。

会場: 国立新美術館 企画展示室1E

入場者数: 4,132人

9

記録

Records

9-1 入場者数

Number of Visitors

9-2 決算

Accounts Report

9-3 企業協賛

Corporate Support

9-4 来館者サービス

Visitor Services

9-5 展覧会出品リスト

List of Works

9-6 名簿

The NACT Council and Staff List

9-1 入場者数 Number of Visitors

国立新美術館展覧会入場者数

年度	企画展			公募展			年間入場者数合計	入場者数累計
	展覧会数	開催日数	入場者数	展覧会数	開催日数	入場者数		
平成18	4	162	498,694	—	—	—	498,694	498,694
平成19	11	423	1,847,413	69	832	1,317,508	3,164,921	3,663,615
平成20	11	432	1,052,472	69	840	1,309,747	2,362,219	6,025,834
平成21	10	453	1,149,767	69	833	1,246,840	2,396,607	8,422,441
平成22	11	397	1,807,150	69	811	1,266,989	3,074,139	11,496,580
平成23	8	350	690,000	69	831	1,253,764	1,943,764	13,440,344
平成24	10	436	1,092,175	69	834	1,259,966	2,352,141	15,792,485
平成25	10	417	822,815	69	837	1,205,249	2,028,064	17,820,549
平成26	9	412	1,426,433	69	846	1,193,917	2,620,350	20,440,899
平成27	9	453	1,097,902	69	837	1,194,428	2,292,330	22,733,229
平成28	8	417	1,652,287	69	820	1,211,856	2,864,143	25,597,372
平成29	8	461	1,630,814	74	888	1,193,576	2,824,390	28,421,762
平成30	11	443	1,400,879	75	888	1,208,258	2,609,137	31,030,899
令和元	8	431	756,419	76	878	1,087,814	1,844,233	32,875,132
令和2	4	208	193,053	34	369	186,973	380,026	33,255,158

※平成18年度は開館（平成19年1月21日）から年度末（3月31日）までの統計である。

※開催日数には、年度内に開催された全ての展覧会の開催日数合計を記した。

※公募展の展覧会数・開催日数・入場者数は、当該年度第1会期から第25会期まで（平成22年度までは第50会期まで）の展覧会の統計である。

※平成23（2011）年3月12日（土）、14日（月）、16日（水）～18日（金）、23日（水）～25日（金）は臨時休館。

※令和元（2019）年10月12日（土）、13日（日）は台風19号接近のため、令和2（2020）年2月29日（土）～6月10日（水）は新型コロナウイルス感染症感染予防・拡散防止のため臨時休館。

9-2 決算 Accounts Report

収入 Revenue

事項	金額（単位：千円）
運営交付金	623,005
展示事業収入	234,140
文化芸術振興費補助金	6,271
受託収入	155,144
寄附金収入	271
本部からの寄附金充当額	1,700
目的積立金取崩額	100,521
合計	1,121,052

支出 Expenditure

事項	金額（単位：千円）
管理部門経費	158,538
事業部門経費	979,088
（内訳）	
美術振興事業費	947,527
ナショナルセンター事業費	31,561
文化芸術振興費	6,271
受託事業費	139,133
寄附金事業費	1,971
合計	1,285,001

9-3 企業協賛 Corporate Support

●支援企業

運営支援企業名	事業支援企業名
シティグループ証券株式会社	鹿島建物総合管理株式会社
株式会社日本設計	キャノン株式会社
Black Card I 株式会社	住友化学株式会社
ロバート・ウォルターズ・ジャパン株式会社	東レ株式会社
	三井不動産株式会社
	三菱商事株式会社

9-4 来館者サービス Visitor Services

●付属施設

- ・レストラン：ブラスリー ポール・ボキューズ ミュゼ(3階)
- ・カフェ：サロン・ド・テ ロンド(2階)
カフェ コキユ(1階)
カフェテリア カレ(地下1階)
- ・ミュージアムショップ：スーベニア フロム トーキョー(SFT)(地下1階、1階)
SFTギャラリー(地下1階)

●観覧環境の整備

- ・多目的トイレの設置
- ・車椅子・ベビーカーの貸出
- ・オストメイト(人工肛門・人工膀胱)対応トイレの設置
- ・身体障害者用駐車場の整備
- ・授乳室(地下1階)の整備
- ・補聴器等への磁気誘導無線システムを講堂に設置(専用受信機10台)
- ・点字ブロック、点字表示の整備
- ・視覚障害者用のインターホンを各入口に設置
- ・館内ディスプレイでの展覧会や講演会等の情報表示
- ・海外6カ国語版の利用案内(220×107mm、二つ折)を配布
- ・バリアフリー情報に特化した大きな文字の利用案内を配布
- ・各インフォメーションに筆談ボードを設置

●託児サービス

育児支援及び来館者サービスの一環として、託児サービスを実施した。

実施日：毎月第2木曜、第3日曜、第4月曜 計11回

使用施設：国立新美術館 研修室

受入人数：20人

●独立行政法人国立美術館キャンパスメンバーズ

会員法人数：102法人(うち国立新美術館利用法人数：92法人)

国立新美術館利用者数：9,482人

●高校生等の観覧料無料化

- ・高校生または18歳未満の観覧無料展覧会：
「DOMANI・明日展 2021 文化庁新進芸術家海外研修制度の作家たち」
- ・高校生特別無料招待日を設けた展覧会：
新型コロナウイルスの感染予防・拡散防止のため、実施なし
- ・観覧料無料展覧会：
なし
- 高齢者の観覧料低廉化
- ・公募展との相互割引で、65歳以上の利用者に大学生団体料金を適用した展覧会：
なし

●クレジットカード及び電子マネー等による観覧券購入対応

クレジットカード：UC、MasterCard、VISA、JCB、AMEX、Diners Club、DISCOVER

電子マネー：Suica(スイカ)、PASMO(パスモ)、ICOCA(イコカ)等、iD

その他：J-Debit、銀聯

●ぐるっとバス

令和2(2020)年4月1日～令和3(2021)年3月31日の期間、東京の美術館・博物館等共通入館券「東京・ミュージアム ぐるっとバス2020」に参加。

9-5 展覧会出品リスト List of Works

古典×現代2020—時空を超え る日本のアート 出品リスト

1章 仙厓×菅 木志雄	2-3 伊藤若冲 紫陽花白鷄図 1幅 江戸時代・18世紀 絹本着色 112.0×50.4cm 個人蔵 6/24～7/6	2-11 戸田忠翰 水仙図 1幅 江戸時代 絹本着色 36.1×56.5cm 個人蔵 6/24～8/3
仙厓義梵	2-4 伊藤若冲 雪梅雄鶏図 1幅 江戸時代・18世紀 絹本着色 113.5×56.5cm 京都・両足院 都合により出品が取りやめになりました。	2-12 戸田忠翰 白鸚鵡図 1幅 江戸時代・1805(文化2)年 絹本着色 95.6×37.5cm 個人蔵 8/5～8/24
1-1 円相図 1幅 江戸時代・19世紀 紙本墨画 42.3×20.5cm 福岡市美術館 (三宅コレクション) 8/5～8/24	2-5 河村若芝 石燈籠図 1幅 江戸時代・1685(貞享2)年 絹本着色 98.7×37.9cm 個人蔵 8/5～8/24	2-13 戸田忠翰 風牡丹図 1幅 江戸時代・1798(寛政10)年 絹本墨画 103.4×33.7cm 個人蔵 8/5～8/24
1-2 円相図 1幅 江戸時代・19世紀 紙本墨画 37.0×49.0cm 福岡市美術館 (石村コレクション) 6/24～7/6	2-6 鶴洲 木蓮に叭々鳥図 1幅 江戸時代・1776(安永5)年5月 絹本着色 99.1×37.5cm 神戸市立博物館 8/5～8/24	2-14 松平乗完 秋叢囊露図 1幅 江戸時代・18世紀 絹本着色 101.5×54.5cm 個人蔵 6/24～8/3
1-3 円相図 1幅 江戸時代・19世紀 紙本墨画 43.2×56.2cm 九州大学文学部コレクション (中山森彦旧蔵) 7/8～8/3	2-7 森蘭斎 桃に瑠璃鳥図 1幅 江戸時代・1781-1789(天明年間)頃 絹本着色 101.4×40.8cm 神戸市立博物館 6/24～8/3	2-15 岡本秋暉 百花一瓶図 1幅 江戸時代・19世紀 絹本着色 123.5×53.3cm 摘水軒記念文化振興財団 8/5～8/24
菅 木志雄	2-8 森蘭斎筆/梁田象水賛 牡丹図 1幅 江戸時代・1793(寛政5)年 絹本墨画 109.5×53.0cm 神戸市立博物館 6/24～8/3	2-16 嶽形蕙斎 草虫図 2幅 江戸時代・1804-1824(文化後期 - 文政7)年頃 絹本着色 (各) 82.2×27.2cm 千葉市美術館 8/5～8/24
1-4 支空 1985/2020年 亜鉛板、木、竹、石 サイズ可変 作家蔵	2-9 二代黒川亀玉 草花図 1幅 江戸時代・1816(文化13)年 絹本着色 102.5×49.0cm 摘水軒記念文化振興財団 6/24～8/3	2-17 市川其融 四季草花虫図 1幅 江戸時代後期-明治初期・19世紀 絹本着色 54.2×85.8cm 個人蔵 6/24～8/3
1-5 縁空 2020年 石、ロープ サイズ可変 作家蔵	2-10 司馬江漢 花卉草虫図 1幅 江戸時代・1781(天明元)年 絹本着色 54.0×91.4cm 個人蔵 8/5～8/24	川内倫子 2-18-1～2-18-11 AILA 2004年 Cプリント 100.0×100.0cm 作家蔵
2章 花鳥画×川内倫子	2-2 伊藤若冲 鯉図 1幅 江戸時代・18世紀 絹本着色 106.2×48.1cm 東京藝術大学 7/8～8/3	

[凡例]
作品番号
作品名
員数
時代および世紀または制作年
材質技法
寸法(平面作品:縦×横、立体作品:高さ×幅×奥行)
所蔵
展示期間
・2章の「花鳥画」を除き、作家名はそれぞれの冒頭に記した。
・展示期間が示されていない作品は通期で展示。

※令和2年6月24日～8月24日開催時の出品リスト。当初予定会期(令和2年3月11日～6月1日)の出品リストは「令和元年度 国立新美術館活動報告」に掲載した。

2-18-12～2-18-62 インスタレーション《AILA》(2004年)より 2020年 Cプリント、アクリル サイズ可変 作家蔵	3-7 善女龍王立像 1軀 江戸時代・17世紀 木造 総高175.6cm 岐阜・高賀神社	3-18 宙の像 2020年 樟材の一木造に彩色 308.0×95.5×39.0cm 作家蔵	4-8 薙刀 銘 作陽幕下士 細川正義(刻印) 嘉永四辛亥年二月吉日 1口 武蔵 江戸時代・1851(嘉永4)年 鍛鉄製 刃長41.5cm 個人蔵
2-19-1～2-19-7 Halo 2016年 デジタルCプリント 2-19-1～2-19-4:120.0×180.0cm 2-19-5～2-19-7:120.0×80.0cm 作家蔵	3-8 善財童子立像 1軀 江戸時代・17世紀 木造 総高174.6cm 岐阜・高賀神社	3-19 つづら折りの少女 その2 2020年 樟材の一木造に彩色 66.0×53.5×22.5cm 作家蔵	4-9-1 八木遺跡出土石器(石鏃) 横手市(旧増田町)縄文時代 秋田県埋蔵文化財センター
2-20-1～2-20-2 うたたね 2001年 Cプリント 100.0×100.0cm 作家蔵	3-9 護法神立像 2軀 江戸時代・17世紀 木造 総高(左)212.0cm、(右)216.5cm 岐阜・千光寺	3-20 想像しているレリーフ 2020年 樟板に彩色 123.5×127.0×10.5cm 作家蔵	4-9-2 八木遺跡出土石器(嘴状石器) 横手市(旧増田町)縄文時代 秋田県埋蔵文化財センター
2-21 Halo 2017年 ビデオ 7分7秒 作家蔵	3-10 ゆるる少年 2014年 樟の一木造に彩色、角鉄 235.0×80.0×60.0cm 国立国際美術館	4章 刀剣×鴻池朋子	4-9-3 戸平川遺跡出土石器(楔形石器) 秋田市添川 縄文時代晩期 秋田県埋蔵文化財センター
3章 円空×棚田康司	棚田康司	4-1 小太刀 銘 真景 1口 伯耆 平安時代・11-12世紀 鍛鉄製 刃長58.8cm 個人蔵	4-9-4 黒曜石 秋田県埋蔵文化財センター
円空	3-11 12の現れた少女たちNo.5 2016年 松材に彩色 35.5×22.5×15.5cm 個人蔵	4-2 太刀 無銘 伝波平 1口 薩摩 鎌倉時代・13世紀 鍛鉄製 刃長81.8cm 個人蔵	鴻池朋子
3-1 聖徳太子立像(南無仏太子) 1軀 江戸時代・17世紀 木造 総高102.4cm 岐阜・中観音堂	3-12 白の斜像 2018年 樟材の一木造に彩色 223.0×75.0×45.5cm 作家蔵	4-3 太刀 銘 秀次 1口 備前 鎌倉時代・13世紀 鍛鉄製 刃長86.7cm 個人蔵	4-10 己の前に立ちあらわれる すべての純潔、すべての無垢、 すべての清楚を手あたり次第に 踏みにじること 2004年 紙に鉛筆、水彩 25.6×36.4cm 作家蔵
3-2 聖観世音菩薩立像 1軀 江戸時代・17世紀 木造 総高144.0cm 岐阜・阿弥陀寺	3-13 つづら折りの少女 2019年 樟材の一木造に彩色 70.5×51.0×18.5cm 個人蔵	4-4 剣 銘 吉房 1口 備前 鎌倉時代・13世紀 鍛鉄製 刃長24.4cm 個人蔵	4-11 皮綴帳 2015年 牛革にクレヨン、水彩 600×2400cm 高橋龍太郎コレクション
3-3 護法神立像 1軀 江戸時代・17世紀 木造 総高48.0cm 岐阜・神明神社	3-14 鏡の少女 2017年 樟の一木造に彩色、銀箔、鏡 167.0×81.0×66.0cm 常陸国出雲大社コレクション	4-5 刀 銘 兼房 1口 美濃 室町時代・16世紀 鍛鉄製 刃長70.0cm 個人蔵	5章 仏像×田根 剛
3-4 善財童子立像(自刻像) 1軀 江戸時代・17世紀 木造 総高48.1cm 岐阜・神明神社	3-15 曲線の女 2019年 樟材の一木造、オイル、樹脂、スパンコール 159.0×65.5×31.0cm 作家蔵 都合により出品が取りやめになりました。	4-6 脇指 銘 肥前国忠吉 1口 肥前 江戸時代・17世紀 鍛鉄製 刃長30.8cm 個人蔵	5-1 日光菩薩立像 1軀 鎌倉時代・13世紀 木造 像高141.6cm 滋賀・西明寺
3-5 荒神像 1軀 江戸時代・17世紀 木造 像高43.0cm 愛知・音楽寺	3-16 直線の女 2019年 樟材の一木造、オイル、樹脂、スパンコール 157.0×65.5×31.5cm 作家蔵 都合により出品が取りやめになりました。	4-7 刀 銘 長曾祢興正 1口 武蔵 江戸時代・17世紀 鍛鉄製 刃長72.6cm 個人蔵	5-2 月光菩薩立像 1軀 鎌倉時代・13世紀 木造 像高144.3cm 滋賀・西明寺
3-6 十一面観音菩薩立像 1軀 江戸時代・17世紀 木造 総高221.2cm 岐阜・高賀神社	3-17 箱から出ていく彼女の像 2019年 像:樟の一木造にオイル、銀箔 箱:樟材、銀箔、コーチスクリュー 204.0×50.0×61.0cm 作家蔵		田根 剛
			5-3 光りと折り 2020年 インスタレーション

6章 北斎×しりあがり寿	6-1-11 武陽佃島 江戸時代・19世紀 大判錦絵 26.1×38.6cm 和泉市久保惣記念美術館 8/5～8/24	6-1-22 下目黒 江戸時代・19世紀 大判錦絵 25.7×37.5cm 和泉市久保惣記念美術館 8/5～8/24	6-1-33 隠田の水車 江戸時代・19世紀 大判錦絵 25.2×37.4cm 和泉市久保惣記念美術館 6/24～7/6
葛飾北斎			
6-1 雷嶽三十六景			
6-1-1 凱風快晴 江戸時代・19世紀 大判錦絵 25.9×38.1cm 和泉市久保惣記念美術館 6/24～7/6	6-1-12 相州七里浜 江戸時代・19世紀 大判錦絵 25.5×37.6cm 和泉市久保惣記念美術館 8/5～8/24	6-1-23 東海道吉田 江戸時代・19世紀 大判錦絵 24.6×36.7cm 和泉市久保惣記念美術館 8/5～8/24	6-1-34 相州江の島 江戸時代・19世紀 大判錦絵 25.7×38.3cm 和泉市久保惣記念美術館 7/8～8/3
6-1-2 神奈川沖浪裏 江戸時代・19世紀 大判錦絵 25.2×38.5cm 和泉市久保惣記念美術館 8/5～8/24	6-1-13 信州諏訪湖 江戸時代・19世紀 大判錦絵 26.1×38.5cm 和泉市久保惣記念美術館 7/8～8/3	6-1-24 上総ノ海路 江戸時代・19世紀 大判錦絵 26.1×38.3cm 和泉市久保惣記念美術館 7/8～8/3	6-1-35 東海道江尻田子の浦略図 江戸時代・19世紀 大判錦絵 25.3×37.7cm 和泉市久保惣記念美術館 6/24～7/6
6-1-3 山下白雨 江戸時代・19世紀 大判錦絵 25.9×38.1cm 和泉市久保惣記念美術館 7/8～8/3	6-1-14 甲州石班沢 江戸時代・19世紀 大判錦絵 24.8×36.1cm 和泉市久保惣記念美術館 6/24～7/6	6-1-25 江戸日本橋 江戸時代・19世紀 大判錦絵 25.2×37.3cm 和泉市久保惣記念美術館 7/8～8/3	6-1-36 従千住花街眺望ノ不二 江戸時代・19世紀 大判錦絵 25.5×37.2cm 和泉市久保惣記念美術館 7/8～8/3
6-1-4 深川万年橋下 江戸時代・19世紀 大判錦絵 25.8×38.5cm 和泉市久保惣記念美術館 8/5～8/24	6-1-15 常州牛堀 江戸時代・19世紀 大判錦絵 25.2×37.4cm 和泉市久保惣記念美術館 6/24～7/6	6-1-26 隅田川閨屋の里 江戸時代・19世紀 大判錦絵 25.1×37.6cm 和泉市久保惣記念美術館 8/5～8/24	6-1-37 東海道品川御殿山ノ不二 江戸時代・19世紀 大判錦絵 25.5×37.5cm 和泉市久保惣記念美術館 6/24～7/6
6-1-5 東都駿台 江戸時代・19世紀 大判錦絵 25.4×37.0cm 和泉市久保惣記念美術館 7/8～8/3	6-1-16 相州梅澤左 江戸時代・19世紀 大判錦絵 24.1×35.8cm 和泉市久保惣記念美術館 6/24～7/6	6-1-27 相州箱根湖水 江戸時代・19世紀 大判錦絵 25.5×36.1cm 和泉市久保惣記念美術館 6/24～7/6	6-1-38 甲州伊沢暁 江戸時代・19世紀 大判錦絵 25.5×37.5cm 和泉市久保惣記念美術館 8/5～8/24
6-1-6 青山円座松 江戸時代・19世紀 大判錦絵 24.5×36.7cm 和泉市久保惣記念美術館 7/8～8/3	6-1-17 甲州三島越 江戸時代・19世紀 大判錦絵 25.1×38.2cm 和泉市久保惣記念美術館 8/5～8/24	6-1-28 甲州三坂水面 江戸時代・19世紀 大判錦絵 25.3×37.6cm 和泉市久保惣記念美術館 8/5～8/24	6-1-39 身延川裏不二 江戸時代・19世紀 大判錦絵 24.5×36.8cm 和泉市久保惣記念美術館 7/8～8/3
6-1-7 武州千住 江戸時代・19世紀 大判錦絵 26.4×38.3cm 和泉市久保惣記念美術館 6/24～7/6	6-1-18 東都浅草本願寺 江戸時代・19世紀 大判錦絵 25.5×37.8cm 和泉市久保惣記念美術館 8/5～8/24	6-1-29 東海道程ヶ谷 江戸時代・19世紀 大判錦絵 24.7×36.9cm 和泉市久保惣記念美術館 7/8～8/3	6-1-40 相州仲原 江戸時代・19世紀 大判錦絵 24.2×37.2cm 和泉市久保惣記念美術館 8/5～8/24
6-1-8 甲州大目峠 江戸時代・19世紀 大判錦絵 25.0×37.4cm 和泉市久保惣記念美術館 6/24～7/6	6-1-19 駿州江尻 江戸時代・19世紀 大判錦絵 26.0×38.0cm 和泉市久保惣記念美術館 7/8～8/3	6-1-30 江都駿河町三井見世略図 江戸時代・19世紀 大判錦絵 25.2×37.1cm 和泉市久保惣記念美術館 6/24～7/6	6-1-41 駿州大野新田 江戸時代・19世紀 大判錦絵 25.3×37.5cm 和泉市久保惣記念美術館 7/8～8/3
6-1-9 尾州不二見原 江戸時代・19世紀 大判錦絵 24.6×37.1cm 和泉市久保惣記念美術館 7/8～8/3	6-1-20 遠江山中 江戸時代・19世紀 大判錦絵 25.5×37.5cm 和泉市久保惣記念美術館 8/5～8/24	6-1-31 御厩川岸より両国橋夕陽見 江戸時代・19世紀 大判錦絵 25.6×36.8cm 和泉市久保惣記念美術館 6/24～7/6	6-1-42 駿州片倉茶園ノ不二 江戸時代・19世紀 大判錦絵 25.6×37.8cm 和泉市久保惣記念美術館 6/24～7/6
6-1-10 武州玉川 江戸時代・19世紀 大判錦絵 25.5×36.9cm 和泉市久保惣記念美術館 8/5～8/24	6-1-21 襍川雪ノ旦 江戸時代・19世紀 大判錦絵 25.0×37.0cm 和泉市久保惣記念美術館 7/8～8/3	6-1-32 五百らかん寺さゝゐどう 江戸時代・19世紀 大判錦絵 25.4×36.7cm 和泉市久保惣記念美術館 7/8～8/3	6-1-43 東海道金谷ノ不二 江戸時代・19世紀 大判錦絵 25.0×37.8cm 和泉市久保惣記念美術館 8/5～8/24

6-1-44 諸人登山 江戸時代・19世紀 大判錦絵 25.1×37.5cm 和泉市久保徳記念美術館 6/24～7/6	6-2-10 ボンコツテレビ 2017年 和紙にインクジェットプリント 32.0×47.0cm 作家蔵 8/5～8/24	6-2-21 そこの鳥とまりなさい 2017年 和紙にインクジェットプリント 32.0×47.0cm 作家蔵 6/24～7/6	6-2-32 アミダ並木 2017年 和紙にインクジェットプリント 32.0×47.0cm 作家蔵 7/8～8/3
しりあがり寿	6-2-11 接続水域 2017年 和紙にインクジェットプリント 32.0×47.0cm 作家蔵 8/5～8/24	6-2-22 台風中継 2017年 和紙にインクジェットプリント 32.0×47.0cm 作家蔵 7/8～8/3	6-2-33 疲れてます 2017年 和紙にインクジェットプリント 32.0×47.0cm 作家蔵 6/24～7/6
6-2 ちょっと可笑しなほぼ三十六景	6-2-12 スマホで拡大 2017年 和紙にインクジェットプリント 32.0×47.0cm 作家蔵 8/5～8/24	6-2-23 驚異のマジック！ 美女まっぶたつ 2017年 和紙にインクジェットプリント 32.0×47.0cm 作家蔵 8/5～8/24	6-2-34 諸人自撮り 2017年 和紙にインクジェットプリント 32.0×47.0cm 作家蔵 7/8～8/3
6-2-1 髭剃り富士 2017年 和紙にインクジェットプリント 32.0×47.0cm 作家蔵 6/24～7/6	6-2-13 メビウスの桶 2017年 和紙にインクジェットプリント 32.0×47.0cm 作家蔵 7/8～8/3	6-2-24 UFOにさらわれた!! 2017年 和紙にインクジェットプリント 32.0×47.0cm 作家蔵 7/8～8/3	6-2-35 メデューサの洗髪 2017年 和紙にインクジェットプリント 32.0×47.0cm 作家蔵 6/24～7/6
6-2-2 地球温暖化日本水没 2017年 和紙にインクジェットプリント 32.0×47.0cm 作家蔵 8/5～8/24	6-2-14 たいへんよくできました 2017年 和紙にインクジェットプリント 32.0×47.0cm 作家蔵 7/8～8/3	6-2-25 ゾンビ茶屋 2017年 和紙にインクジェットプリント 32.0×47.0cm 作家蔵 8/5～8/24	6-2-36 江の島に醤油 2017年 和紙にインクジェットプリント 32.0×47.0cm 作家蔵 7/8～8/3
6-2-3 太陽から見た地球 2017年 和紙にインクジェットプリント 32.0×47.0cm 作家蔵 8/5～8/24	6-2-15 トイレにかけこむ 2017年 和紙にインクジェットプリント 32.0×47.0cm 作家蔵 7/8～8/3	6-2-26 百福神 2017年 和紙にインクジェットプリント 32.0×47.0cm 作家蔵 7/8～8/3	6-2-37 ロボットの腕回収 2017年 和紙にインクジェットプリント 32.0×47.0cm 作家蔵 6/24～7/6
6-2-4 富士山大混雑 2017年 和紙にインクジェットプリント 32.0×47.0cm 作家蔵 7/8～8/3	6-2-16 カンチョーいたす 2017年 和紙にインクジェットプリント 32.0×47.0cm 作家蔵 6/24～7/6	6-2-27 ベネチア 2017年 和紙にインクジェットプリント 32.0×47.0cm 作家蔵 7/8～8/3	6-2-38 星の戦争 2017年 和紙にインクジェットプリント 32.0×47.0cm 作家蔵 7/8～8/3
6-2-5 最新料金所 2017年 和紙にインクジェットプリント 32.0×47.0cm 作家蔵 8/5～8/24	6-2-17 タイタニック 2017年 和紙にインクジェットプリント 32.0×47.0cm 作家蔵 6/24～7/6	6-2-28 メリーゴーランドからの逃走 2017年 和紙にインクジェットプリント 32.0×47.0cm 作家蔵 8/5～8/24	6-2-39 出張花咲翁 2017年 和紙にインクジェットプリント 32.0×47.0cm 作家蔵 6/24～7/6
6-2-6 この印ろうが目に入らぬか 2017年 和紙にインクジェットプリント 32.0×47.0cm 作家蔵 7/8～8/3	6-2-18 フンドシとられた 2017年 和紙にインクジェットプリント 32.0×47.0cm 作家蔵 8/5～8/24	6-2-29 金の斧 銀の斧 2017年 和紙にインクジェットプリント 32.0×47.0cm 作家蔵 6/24～7/6	6-2-40 エッシャー 2017年 和紙にインクジェットプリント 32.0×47.0cm 作家蔵 8/5～8/24
6-2-7 ほうれん草 2017年 和紙にインクジェットプリント 32.0×47.0cm 作家蔵 7/8～8/3	6-2-19 大江戸ロボット対決 2017年 和紙にインクジェットプリント 32.0×47.0cm 作家蔵 8/5～8/24	6-2-30 今のオッパイ 昔のオッパイ 2017年 和紙にインクジェットプリント 32.0×47.0cm 作家蔵 8/5～8/24	6-2-41 カツカレー 2017年 和紙にインクジェットプリント 32.0×47.0cm 作家蔵 7/8～8/3
6-2-8 アンテナバリだち 2017年 和紙にインクジェットプリント 32.0×47.0cm 作家蔵 6/24～7/6	6-2-20 オヤジアタマの丘 2017年 和紙にインクジェットプリント 32.0×47.0cm 作家蔵 8/5～8/24	6-2-31 ドローン 2017年 和紙にインクジェットプリント 32.0×47.0cm 作家蔵 6/24～7/6	6-2-42 密林宅配便 2017年 和紙にインクジェットプリント 32.0×47.0cm 作家蔵 8/5～8/24
6-2-9 むずかしいグリーン 2017年 和紙にインクジェットプリント 32.0×47.0cm 作家蔵 6/24～7/6			

6-2-43 牛が赤ワインしょって 2017年 和紙にインクジェットプリント 32.0×47.0cm 作家蔵 7/8～8/3	7-6 色絵椿文向付 5客 江戸時代・18世紀 施釉陶器(高火度焼成) (各)高7.2cm、口径8.2cm、高台径3.8cm MIHO MUSEUM	7-20 kakurenbo 2008年 春夏コレクション 7-21 wander 2015-16年 秋冬コレクション 7-22 imagine 2012-13年 秋冬コレクション 7-23 moorii 2017-18年 秋冬コレクション 7-24 piece, 2014年 8章 蕭白×横尾忠則 曾我蕭白 8-1 柳下鬼女図屏風 2曲1隻 江戸時代・18世紀 紙本墨画淡彩 153.9×152.6cm 東京藝術大学 8/5～8/24 8-2 許由巢父図屏風 2曲1隻 江戸時代・18世紀 紙本墨画 156.7×166.0cm 九州国立博物館 8/5～8/24 8-3 寒山拾得図屏風 2曲1双 江戸時代・18世紀 紙本墨画 (各)169.2×185.0cm 個人蔵 7/8～8/3 8-4 叢山図 1幅 江戸時代・18世紀 紙本墨画 54.8×86.0cm 滋賀県立琵琶湖文化館 8/5～8/24 8-5 游鯉図 1幅 江戸時代・18世紀 絹本金泥著色 52.7×119.5cm 個人蔵 8-6 達磨図 1幅 江戸時代・18世紀 紙本墨画 121.3×54.5cm 個人蔵 6/24～8/3 8-7 楼閣山水図襖 4面 江戸時代・18世紀 紙本墨画 (各)168.5×92.6cm 栗東歴史民俗博物館 8/5～8/24	8-8 松竹梅図襖 4面 江戸時代・18世紀 紙本墨画 (各)168.5×92.6cm 栗東歴史民俗博物館 6/24～8/3 8-9 群仙図屏風 2曲1双 江戸時代・18世紀 紙本墨画淡彩 (各)160.2×175.0cm 東京藝術大学 6/24～7/6 横尾忠則 8-10 ニューオリンズからの使者 1994年 カンヴァスにアクリリック 227.3×182.2cm 作家蔵 (横尾忠則現代美術館寄託) 8-11 運命 1997年 カンヴァスにアクリリック 227.3×181.8cm 東京都現代美術館 8-12 奇想の系譜 2019年 カンヴァスに油彩 130.3×97.0cm 作家蔵 (横尾忠則現代美術館寄託) 8-13 戦場の昼食 1990/2019年 カンヴァスに油彩 178.0×212.0cm 作家蔵 (横尾忠則現代美術館寄託) 8-14 寒山拾得2020 2019年 カンヴァスに油彩、襖の引き手 (各)193.9×112.1cm 作家蔵 8-15 教典と箒 2019年 カンヴァスに油彩、襖の引き手 181.8×227.3cm 作家蔵 8-16 最初の晚餐 2020年 カンヴァスに油彩 162.1×130.3cm 作家蔵
6-2-44 RPG旅の宿 2017年 和紙にインクジェットプリント 32.0×47.0cm 作家蔵 6/24～7/6	7-7 藍絵阿蘭陀写草花文角鉢 5客 江戸時代・18世紀 施釉陶器(低火度焼成) (各)高4.2-4.5cm、縦11.1-11.7cm、横11.3-11.7cm 京都・法蔵禅寺		
6-2-45 富士山エレベーター 2017年 和紙にインクジェットプリント 32.0×47.0cm 作家蔵 6/24～7/6	7-8 鏤絵染付白彩菊桐文角向付 5客 江戸時代・18世紀 施釉陶器(高火度焼成) (各)高4.0cm、縦14.0cm、横13.5cm 京都・法蔵禅寺		
6-2-46 シンクロナイズドスイミング 2017年 和紙にインクジェットプリント 32.0×47.0cm 作家蔵 8/5～8/24	7-9 鏤絵花鳥文茶碗 江戸時代・18世紀 施釉陶器(素焼) 高11.5cm、口径12.9cm、高台径6.8cm 京都・法蔵禅寺		
6-3 一葛飾北斎— 天地創造 from 四畳半 2020年 ビデオ・インスタレーション 7分 作家蔵	7-10 鏤絵染付流水草文茶碗 江戸時代・18世紀 施釉陶器(高火度焼成) 高6.2cm、口径12.2cm、高台径5.5cm 京都・法蔵禅寺		
7章 乾山×皆川 明	7-11 色絵笹百合文鈷目皿 江戸時代・18世紀 施釉陶器(低火度焼成) 高1.5cm、縦19.2cm、横19.0cm 京都・法蔵禅寺		
尾形乾山	7-12 土器皿 8客 江戸時代・18世紀 施釉陶器(高火度焼成) (各)高2.0cm、径11.7cm 京都・法蔵禅寺		
7-1 色絵石垣文角皿 5枚 江戸時代・1699-1704(元禄12-17)年 施釉陶器(低火度焼成) (各)高2.6cm、縦15.0cm、横15.8cm、高台径10.4-11.1cm 京都国立博物館	7-13 鳴滝窯跡出土遺物 江戸時代・1699-1712(元禄12-正徳2)年 京都・法蔵禅寺		
7-2 鏤絵百合形向付 5客 江戸時代・18世紀 施釉陶器(高火度焼成) (各)高5.2cm、口径15.8cm、底径5.8cm MIHO MUSEUM	ミナ ヘルホネン		
7-3 鏤絵染付梅波文蓋物 江戸時代・18世紀 施釉陶器(高火度焼成) 高8.6cm、幅20.5cm MIHO MUSEUM	7-14 pot-au-feu 2015-16年 秋冬コレクション 7-15 wind flower 2005-06年 秋冬コレクション 7-16 ring flower 2005-06年 秋冬コレクション 7-17 giardino 2016-17年 秋冬コレクション 7-18 sleeping rose + tambourine 2018年 7-19 kakurenbo 2008年 春夏コレクション		
7-4 鏤絵染付白彩菊花文反鉢 江戸時代・18世紀 施釉陶器(高火度焼成) 高13.5cm、口径25.5cm 東京黎明アートルーム			
7-5 色絵竜田川図向付 10客 江戸時代・18世紀 施釉陶器(高火度焼成) (各)高3.4cm、幅16.3-18.0cm、高台径9.0cm MIHO MUSEUM			

MANGA都市TOKYO
ニッポンのマンガ・アニメ・ゲーム・特撮2020
出品リスト

- [凡例]
- ・マンガ
タイトル
作者
発表年
- ・アニメ
タイトル
監督
原作
発表年
- ・ゲーム
発売元／提供元／製作
プラットフォーム
発表年
- ・特撮
タイトル
監督
特技監督
発表年

イントロダクション

インスタレーション

1/1000 巨大東京都市模型
制作：株式会社ニシムラ精密地形模型、
マーブリング・ファインアーツ

アニメ

機動警察パトレイバー 2 the Movie
監督：押井守
原作：ヘッドギア
1993
映像展示 1点

ゲーム

ガンズリンガー ストラトス 2
発売元：スクウェア・エニックス
プラットフォーム：アーケード
2014年
映像展示 1点

ガンズリンガー ストラトス 3
発売元：スクウェア・エニックス
プラットフォーム：アーケード
2016年
映像展示 2点

グランツーリスモ 6
発売元：ソニー・インタラクティブエン
タテインメント／製作：ポリフォニー・
デジタル
プラットフォーム：PlayStation 3
2013年
映像展示 1点

グランツーリスモ SPORT
発売元：ソニー・インタラクティブエン
タテインメント／製作：ポリフォニー・
デジタル
プラットフォーム：PlayStation 4
2017年
映像展示 1点

電車でGO! FINAL
発売元：タイトー
プラットフォーム：PlayStation 2
2004年
映像展示 1点

東京23区制服 Wars
配信元：ガンホー・オンライン・エンター
テインメント株式会社
プラットフォーム：PlayStation
1998年
映像展示 1点

セクション1：破壊と復興の反復

マンガ

AKIRA
大友克洋
1982
デジタル出力 13点

陽だまりの樹
手塚治虫
1981
モノクロ原稿 6点 [前期]複製原画／
[後期]原画

アニメ

AKIRA
原作・監督：大友克洋
1988
映像展示 3点、資料展示 1点

エヴァンゲリオン新劇場版：序
原作・脚本・総監督：庵野秀明
監督：摩砂雪、鶴巻和哉
2007
映像展示 2点、制作資料(複製) 6点、
資料展示 1点、パネル展示 2点

エヴァンゲリオン新劇場版：破
原作・脚本・総監督：庵野秀明
監督：摩砂雪、鶴巻和哉
2009
映像展示 2点、制作資料(複製) 3点

人狼 JIN-ROH
監督：沖浦啓之
原作：押井守
1999
映像展示 1点、絵コンテ 4点、セル画・
背景画 [前期]2点/[後期]1点 *前
期・後期で異なる内容です。レイアウ
ト [後期]1点

千年女優
原作・監督：今敏
2002
映像展示 1点

火要鎮
原作・監督：大友克洋
2013
映像展示 1点、キャラクターデザイン
4点、レイアウト 6点、背景画 [前期]1
点/[後期]1点 *前期・後期で異なる
内容です。

特撮

ゴジラ(1954年)
監督：本多猪四郎
特殊技術：円谷英二
1954
映像展示 3点、資料展示 1点

ゴジラ(1984年)
監督：橋本幸治
特技監督：中野昭慶
1984
映像展示 3点

ゴジラ VS キングギドラ
監督・脚本：大森一樹
特技監督：川北紘一
1991
映像展示 1点

ゴジラ VS デストロイア
監督：大河原孝夫
特技監督：川北紘一
1995
映像展示 1点

ゴジラ 2000 ミレニアム
監督：大河原孝夫
特殊技術：鈴木健二
1999
映像展示 1点

ゴジラ×メガギラス G 消滅作戦
監督：手塚昌明
特殊技術：鈴木健二
2000
映像展示 1点

ゴジラ×モスラ×メカゴジラ 東京SOS
監督：手塚昌明
特殊技術：浅田英一
2003
映像展示 2点

シン・ゴジラ
脚本・総監督：庵野秀明
監督・特技監督：樋口真嗣
2016
映像展示 2点

帝都物語
監督：実相寺昭雄
原作：荒俣宏
1988
映像展示 2点、イラストレーション複製
原画 2点、資料展示 3点

その他関連資料
生頼範義イラストレーション [前期]1
点/[後期]1点 *前期・後期で異なる
内容です。

参考資料

浅草公園凌雲閣之図
絵師不詳
明治24年(1891)
木版多色摺

帝都大震災系統地図
大正12年(1923)

御代の春子供出初遊び図
国通
1843-1847頃
木版多色摺

彩板いろは組
貞重
江戸期
木版多色摺

セクション2：東京の日常

マンガ

愛と炎
巴里夫(原作：廣澤榮)
1971
モノクロ原稿 原画 6点

あしたのジョー
高森朝雄・ちばてつや
1967
モノクロ原稿 原画 2点/複製原画 4点

8一エイトー
上條淳士
2000
モノクロ原稿 原画 11点

X
CLAMP
1992
デジタル出力 4点

カードキャプターさくら
CLAMP
1996
デジタル出力 4点

くーねるまるた
高尾じんぐ
2012
デジタル出力 6点

げんしけん
木尾士目
2002
モノクロ原稿 原画 4点

孤独のグルメ
久住昌之・谷口ジロー
1994
モノクロ原稿 原画 6点

さくらん
安野モヨコ
2001
モノクロ原稿 複製原画 4点、カラー
原稿 複製原画 5点

佐武と市捕物控 石ノ森章太郎 1968 モノクロ原稿 原画 6点／デジタル出力 3点	花のズボラ飯 原作：久住昌之／漫画：水沢悦子 2009 デジタル出力 8点	1998 映像展示 1点	魔法使いサリー 原作：横山光輝 1966 映像展示 1点
百日紅 杉浦日向子 1983 モノクロ原稿 原画 5点、カラー原稿 2点 [前期]原画／[後期]複製原画	陽だまりの樹 手塚治虫 1981 モノクロ原稿 8点 [前期]原画／[後期]複製原画	機動警察パトレイバー the Movie 監督：押井守 原作：ヘッドギア 1989 映像展示 1点	輪るピングドラム 監督：幾原邦彦 原作：イクニチャウダー 2011 映像展示 1点、パネル展示 3点
3月のライオン 羽海野チカ 2007 モノクロ原稿 原画 5点、カラー原稿 2点 [前期]1点／[後期]1点 *前期・後期で異なる内容です。	ひとり暮らしのOLを描きました 黒川依 2015 デジタル出力 9点	君の名は。 原作・脚本・監督：新海誠 2016 映像展示 1点、資料展示 1点	ルパン三世 (PART2) 原作：モンキー・バンチ 1977 映像展示 1点
34歳無職さん いけだたかし 2011 デジタル出力 10点	フイチン再見！ 村上もとか 2013 モノクロ原稿 原画 6点／デジタル出力 1点	劇場版 はいからさんが通る 前編～紅緒、花の17歳～ 監督：古橋一浩 原作：大和和紀 2017 映像展示 1点	ゲーム
三丁目の夕日 西岸良平 1974 デジタル出力 5点	フーテン 永島慎二 1967 モノクロ原稿 複製原画 4点／デジタル出力 1点	言の葉の庭 原作・監督：新海誠 2013 映像展示 2点、制作資料 デジタル出力 4点	がんばれゴエモン 2 発売元：コナミデジタルエンタテインメント プラットフォーム：ファミリーコンピュータ 1989 映像展示 1点
シティーハンター 北条司 1985 モノクロ原稿 原画 4点、カラー原稿 1点 [前期]原画／[後期]複製原画	二つ枕 杉浦日向子 1981 モノクロ原稿 原画 6点	百日紅～Miss HOKUSAI～ 監督：原恵一 原作：杉浦日向子 2015 映像展示 1点、制作資料(複製) 3点、パネル展示 1点	サクラ大戦 発売元：セガ プラットフォーム：セガサターン 1996 映像展示 1点、制作資料 デジタル出力 6点、パネル展示 1点
新宿スワン 和久井健 2005 モノクロ原稿 複製原画 4点	『坊っちゃん』の時代 関川夏央・谷口ジロー 1987 モノクロ原稿 原画 7点	3月のライオン 監督：新房昭之 原作：羽海野チカ 2016 映像展示 1点	JSRF ジェットセットラジオフィューチャー 発売元：セガ プラットフォーム：Xbox 2002 映像展示 1点、制作資料 デジタル出力 1点
ソラニン 浅野いにお 2005 デジタル出力 7点	Love so Special 桜沢エリカ 1991 モノクロ原稿 原画 3点	残響のテロル 原作・監督：渡辺信一郎 2014 映像展示 1点	STEINS; GATE 発売元：MAGES./Nitroplus プラットフォーム：Xbox 360 2009 映像展示 1点、制作資料 デジタル出力 10点
竹光侍 松本大洋・永福一成 2006 モノクロ原稿 原画 18点	ラブリー！ 桜沢エリカ 1998 モノクロ原稿 原画 3点	シティーハンター 監督：こだま兼嗣 原作：北条司 1987 映像展示 1点、セル画・背景画 2点 [前期]1点／[後期]1点 *前期・後期で異なる内容です。	すばらしきこのせかい -Final Remix- 発売元：スクウェア・エニックス プラットフォーム：Nintendo Switch 2018 映像展示 1点、制作資料 デジタル出力 7点
寺島町奇譚 滝田ゆう 1968 モノクロ原稿 原画 3点、カラー原稿 2点 [前期]原画 1点、複製原画 1点／[後期]原画 1点、複製原画 1点	りょうに剣心 一明治剣客浪漫譚ー 和月伸宏 1994 モノクロ原稿 原画 6点	東京ゴッドファーザーズ 原作・監督：今敏 2003 映像展示 1点	セブンスドラゴン2020 発売元：セガ プラットフォーム：プレイステーション・ポータブル 2011 映像展示 2点、制作資料デジタル出力 2点
東京エデン わたせせいぞう 1998 モノクロ原稿 原画 5点、カラー デジタル出力 2点	アニメ	時をかける少女 監督：細田守 原作：筒井康隆 2006 映像展示 1点、資料展示 1点	龍が如く 極2 発売元：セガ プラットフォーム：PlayStation 4 2017 映像展示 1点、制作資料 デジタル出力 3点、パネル展示 1点
To-y 上條淳士 1985 モノクロ原稿 原画 6点、カラー原稿 2点 [前期]複製原画／[後期]原画	あしたのジョー 監督：出崎統 原作：高森朝雄・ちばてつや 1970 映像展示 1点	はいからさんが通る (テレビシリーズ) 原作：大和和紀 1978 映像展示 1点	
とんかつDJアゲ太郎 原案：イーピャオ／漫画：小山ゆうじろう 2014 デジタル出力 4点	あしたのジョー2 監督：出崎統 原作：高森朝雄・ちばてつや 1980 映像展示 1点	美少女戦士セーラームーン 原作：武内直子 1992 映像展示 1点、セル画・背景画 3点、資料展示 1点	特撮
はいからさんが通る 大和和紀 1975 モノクロ原稿 原画 2点、カラー原稿 3点 [前期]原画 1点、複製原画 2点／[後期]原画 2点、複製原画 1点	映画クレヨンしんちゃん 伝説を呼ぶブリブリ3分ポッキリ大進撃 監督：ムトウユージ 原作：臼井儀人 2005 映像展示 1点	火要鎮 原作・監督：大友克洋 2013 映像展示 1点、絵コンテ(複製) 3点、レイアウト 原画 5点、背景画 [前期]1点／[後期]1点 *前期・後期で異なる内容です。 レイアウト [後期]2点	モスラ(1961年) 監督：本多猪四郎 特技監督：円谷英二 1961 映像展示 1点
鼻紙写楽 一ノ関圭 2003 モノクロ原稿 原画 5点	おおかみこどもの雨と雪 原作・監督：細田守 2012 映像展示 2点、パネル展示 3点	秒速5センチメートル 原作・監督：新海誠 2007 映像展示 1点	ゴジラ VS キングギドラ 監督・脚本：大森一樹 特技監督：川北紘一 1991 映像展示 1点

参考資料

江戸名所 吉原桜之図
歌川広重
天保5年(1834)頃
木版多色摺

東都名所 日本橋行列図
貞秀
文久3年(1863)
木版多色摺

東京銀座要路煉瓦石造真図
国輝二代
明治6年(1873)
木版多色摺

東京名所の内 新橋鉄道館 蒸気車待合図
歌川国利
明治期
木版多色摺

セクション3: キャラクター vs. 都市

インスタレーション

電車と『ラブライブ!』
パネル展示 4点

コンビニエンスストアと『初音ミク』
パネル展示 1点

マンガ

こちら葛飾区亀有公園前派出所
秋本治
1976
モノクロ原稿 原画 6点、資料展示 1
点、パネル展示 1点

アニメ

「機動戦士ガンダム」シリーズ
監督: 富野由悠季
原案: 矢立肇・富野由悠季
1979
映像展示 1点、パネル展示 4点、資料
展示 1点

君の名は。
原作・脚本・監督: 新海誠
2016
映像展示 2点

新幹線変形ロボ シンカリオン
監督: 池添隆博
原作: プロジェクトシンカリオン
2018
映像展示 1点、資料展示 4点、パネル
展示 4点

「ラブライブ!」シリーズ
監督: 京極尚彦
原案: 公野櫻子
原作: 矢立肇
2013
映像展示 2点、資料展示 41点、パネル
展示 4点

その他関連資料
資料展示 3点、パネル展示 3点

その他

初音ミク
映像展示 2点

コミックマーケット
映像展示 2点、パネル展示 4点

DOMANI・明日2020 傷ついた風景の向こうに
出品リスト

大田黒衣美	2-1-7 光を集める 2021 ビニール、ワイヤー、LED サイズ可変	4-9 Trees in the grass 2020 油彩、カンヴァス 27×35cm
1-1 napkins 2019 紙ナブキン、マーカー サイズ可変	2-1-8 夜の虹 2020 アクリル、カンヴァス 73×117cm	4-10 The plain of Holland 2020 油彩、カンヴァス 40×90cm
1-2 sun bath 2019-2020 インクジェットプリント、半光沢紙 4点組、各201.6×152cm	2-1-9 待つ／サーフガール・アマビエ、人魚 2020 アクリル、カンヴァス 19×33cm	新里明士
1-3 sun bath 2019-2020 インクジェットプリント、半光沢紙 304×403.2cm	2-1-10 巨人-海からやって来た人 2021 ダンボール箱、紙袋、アクリル、ゴム、PP バンド サイズ可変	5-1 光器 2019 磁土、釉 18.2×39×37.4cm
1-4 sun bath 2020 陶土 サイズ可変	笹川治子	5-2 光器 2020 磁土、釉 19.5×36.4×34.6cm
1-5 humid visibility 2020 鶉の卵、ワックスペーパー、インクジェ ットプリント、布、色紙 31.8×25cm	3-1 Auto generating 2020 映像インスタレーション サイズ可変	5-3 光器 2020 磁土、釉 25×36×36cm
1-6 the waiting dogs 2020 シングルチャンネル・ビデオ 17分11秒	高木大地	5-4 光器 2020 磁土、釉 27.5×21×27.6cm
利部志穂	4-1 Window 2018 油彩、カンヴァス 28×20cm	5-5 光器 2021 磁土、釉 23×41×34cm
2-1 ひかりの時、素粒子／いつか、すべては、 星になるでしょう 2021 インスタレーション サイズ可変	4-2 Wanderer 2019 油彩、カンヴァス 160×120cm	5-6 光器 2021 磁土、釉 28.5×27×25.5cm
2-1-1 Diva-波を運ぶ女／ママとハハ 2017 アクリル、カンヴァス 117×91cm	4-3 The moon and trees 2019 油彩、カンヴァス 22×30cm	5-7 累日 2021 磁土、釉 サイズ可変
2-1-2 キッチンでホックニー・Lemon 2019 シングルチャンネル・ビデオ 8分	4-4 The moon and trees 2019 油彩、カンヴァス 45×55cm 大野秀樹氏蔵	春木麻衣子
2-1-3 天国の広場 2019 ポスター、布 84.1×59.4cm	4-5 Wanderer 2020 油彩、カンヴァス 35×55cm Danny Comden氏蔵	6-1 either portrait or landscape 2 2007 タイプCプリント 124×158cm 高松市美術館蔵
2-1-4 フォント-近づく方法 2021 ステンレス、ビニール、ワイヤー、アルミ、 タイヤ、不要となったもの、その他 サイズ可変	4-6 The moon and a crow 2020 油彩、カンヴァス 100×72.7cm	6-2 either portrait or landscape 4 2007 タイプCプリント 124×158cm 高松市美術館蔵
2-1-5 フォント-言葉を発する方法 2021 毛糸、ステンレス、糸、ワイヤー、その他 サイズ可変	4-7 Lighthouse 2020 油彩、カンヴァス 53×65.2cm	6-3 vision noisiv 01A 2017 タイプCプリント 55.5×107.3cm
2-1-6 ママとハハ 2021 シングルチャンネル・ビデオ 12分	4-8 Window 2020 油彩、カンヴァス 162×97cm	6-4 vision noisiv 01B 2017 タイプCプリント 55.5×107.3cm

[凡例]
作家名
作品番号
作品名
制作年
技法・素材
作品サイズ
所蔵(記載のないものは作家蔵)

6-5 vision noisiv 02A 2017 タイプCプリント 55.5×107.3cm	6-19 vision noisiv 09A 2017 タイプCプリント 55.5×107.3cm	8-2 Playing Field 01, for Tree 2019 インクジェットプリント、カンヴァス、 合成繊維、釜糸、アクリル、ラメ、スプレー 80×62.8cm 株式会社ディシプリン蔵	8-14 鬼頭健吾 cosmic grave 2021 アクリル、グリッター、ガラス、スプレー、 カンヴァス 162×130cm
6-6 vision noisiv 02B 2017 タイプCプリント 55.5×107.3cm	6-20 vision noisiv 09B 2017 タイプCプリント 55.5×107.3cm	8-3 Playing Field 03, for Arata Isozaki 2019 インクジェットプリント、カンヴァス、 合成繊維、釜糸、アクリル、ラメ、スプレー 70×92cm 合同会社マーズ蔵	8-15 鬼頭健吾 cosmic grave 2021 アクリル、グリッター、ガラス、スプレー、 カンヴァス 162×130cm
6-7 vision noisiv 03A 2017 タイプCプリント 55.5×107.3cm	6-21 vision noisiv 10A 2017 タイプCプリント 55.5×107.3cm	8-4 Playing Field 04 2021 インクジェットプリント、カンヴァス、 合成繊維、釜糸、アクリル、ラメ、スプレー 100×150cm	袴田京太郎
6-8 vision noisiv 03B 2017 タイプCプリント 55.5×107.3cm	6-22 vision noisiv 10B 2017 タイプCプリント 55.5×107.3cm	8-5 Playing Field 05 2021 インクジェットプリント、カンヴァス、 合成繊維、釜糸、アクリル、ラメ、スプレー 170×110cm	9-1 アラニス 2014 カーテン、アクリル板、自転車、漏斗、ポ リウレタン、FRP、木、塗料 390×535×387cm
6-9 vision noisiv 04A 2017 タイプCプリント 55.5×107.3cm	6-23 Listening to the images (a) 2020 録音音声 27分32秒	8-6 Playing Field 06 2021 インクジェットプリント、カンヴァス、 合成繊維、釜糸、アクリル、ラメ、スプレー 170×110cm	9-2 軍神-複製 2019 FRP、アクリル板 201×80×49cm
6-10 vision noisiv 04B 2017 タイプCプリント 55.5×107.3cm	6-24 Listening to the images (b) 2020 録音音声 27分32秒	8-7 竹村京 prosaic verse 2011 鏡、オランダ製キャビネット、紙にイン ク、デンマーク製フレーム、イタリア製 テーブル、ドイツ製一輪挿し、ベルギー 製椅子 サイズ可変	9-3 闘う女-複製1 2020 木、アクリル板、塗料 85×31×22cm
6-11 vision noisiv 05A 2017 タイプCプリント 55.5×107.3cm	山本篤 7-1 I 2019-2020 シングルチャンネルUHDビデオ 7分38秒	8-8 竹村京 The Books in K.T.'s Bookshelf and foreign Book 2014 綿布、黒ペンキ、オイルパステル、日本製 釜糸、イタリア製合成繊維 360×460cm	9-4 闘う女-複製2 2020 木、アクリル板、塗料 88×31×21cm
6-12 vision noisiv 05B 2017 タイプCプリント 55.5×107.3cm	7-2 名前を知らない鳥 2019-2020 2チャンネルUHDビデオ 4分52秒	8-9 竹村京 Playing Cards (lithograph) 2015 リトグラフ 3点組、各78.5×53.5cm	9-7 六面観音-複製1 2020 木、アクリル板、塗料 87×21×19cm
6-13 vision noisiv 06A 2017 タイプCプリント 55.5×107.3cm	竹村京・鬼頭健吾	8-10 竹村京 Time Counter, White 2019 群馬産絹糸、絹布 50×73cm	9-8 六面観音-複製2 2020 木、アクリル板、塗料 87×21×19cm
6-14 vision noisiv 06B 2017 タイプCプリント 55.5×107.3cm	8-1 Playing Field 00 2020 インスタレーション サイズ可変	8-11 鬼頭健吾 tower 2007 ミクストメディア サイズ可変 高松市美術館蔵	9-9 エシャレット-複製1 2020 木、アクリル板 41×40×15cm
6-15 vision noisiv 07A 2017 タイプCプリント 55.5×107.3cm	8-1-1 鬼頭健吾 48 galaxies 2018 木材、アクリル板、紙、絵具、スプレー、 カンヴァス 240×115×440cm	8-12 鬼頭健吾 cartwheel galaxy 2020 アクリル、グリッター、スプレー、ガラス、 綿布、ビニール、カンヴァス 589×194×6cm	9-10 エシャレット-複製2 2020 木、アクリル板 41×40×15cm
6-16 vision noisiv 07B 2017 タイプCプリント 55.5×107.3cm	8-1-2 竹村京 Renovated Series 2015-2020 ミクストメディア サイズ可変	8-13 鬼頭健吾 cartwheel galaxy (savannah) 2020 アクリル、グリッター、ガラス、カンヴァス 193×259cm	9-11 エンペラー-複製1 2020 置物(ブロンズ)、アクリル板 38×13×11cm
6-17 vision noisiv 08A 2017 タイプCプリント 55.5×107.3cm	8-1-3 竹村京 Playing Cards (18pieces) 2015-2020 様々な国の古いトランプ、日本製絹糸、 合成繊維 約6.5×10cm		9-12 エンペラー-複製2 2020 置物(ブロンズ)、アクリル板 39×13×10cm
6-18 vision noisiv 08B 2017 タイプCプリント 55.5×107.3cm	8-1-4 竹村京 Playing Dominos on Porosus 2020 ポロサス皮、釜糸、アクリル、油彩、マニ キュア 98×30cm		9-13 軍神(頭部)-複製 2021 FRP、アクリル板 30×38×33cm

9-14
軍神(地山)-複製
2021
FRP、アクリル板
46×82×57cm

佐藤可士和展
出品リスト

THE SPACE WITHIN

「6ICONS」
1989年
シルクスクリーン 6点組
各145.6×103cm

「宇宙」
1975年
色紙のカラージュ／紙
38×53.5cm

「アリ」
1975年
鉛筆 水彩／紙
38×53.5cm

佐藤可士和
『佐藤可士和の超整理術』
日本経済新聞社 2007年

ADVERTISING AND BEYOND

ステップワゴン

屋外広告 ポスター(3種)
1998年／1998年／1999年
シルクスクリーン
309×291.2cm

OZOCリニューアルキャンペーン

「HAAP:Harajuku Advertisement
Architecture Project」
ショッピングバッグ(2種)
2002年

インビテーション(プレス用)
2002年

プレスキット
2002年

屋外広告 ポスター
2002年
シルクスクリーン／オフセット
309×873.6cm

SMAP

S map/SMAP 014
CDアルバム『S map/SMAP 014』
2000年
(ジャケット3種)

VHS&DVD 『LIVE S map』
2001年

キャンペーングッズ
2000-2001年

屋外広告 ビルボード
2000年
グラフィックシート
309×873.6cm

新聞広告(2種)
2000年
51.4×38.2cm

Smep Vest
CDアルバム『Smep Vest』
2001年
(ジャケット12種)

新聞広告
2001年
51.4×78.9cm

qsm2
CD アルバム『qsm2』
2001年

VHS&DVD 『LIVE qsm2』
2001年

キャンペーングッズ
2001年

屋外広告 ビルボード
2001年
グラフィックシート
309×873.6cm

新聞広告
2001年
51.4×78.9cm

Smep Short Films
VHS&DVD 『Smep Short Films』
2001年

Snap
ドキュメンタリー・フォトブック『Snap』
2001年

キャンペーングッズ
2001年

新聞広告
2001年
51.4×78.9cm

SMAP 015/Drink! Smep!
CDアルバム『SMAP 015/Drink! Smep!』
2002年

VHS&DVD 『Smep! Tour! 2002!』
2003年

「Drink! Smep!」350ml缶(タイアップ商品)
2002年

「Drink! Smep!」Tシャツ缶
2002年

新聞広告
2002年
51.4×78.9cm

Clip! Smep!
VHS 『Clip! Smep!』
2002年

016/MIJ
CDアルバム『016/MIJ』
2003年
(ジャケット16種)

SAMPLE BANG!
CDアルバム『SAMPLE BANG!』
2005年

VHS&DVD 『SMAPと イッちゃった!
SAMPLE BANG!』
2005年

新聞広告
2005年
51.4×38.2cm

Pop Up! SMAP
CDアルバム『Pop Up! SMAP』
2006年

DVD 『Pop Up! SMAP LIVE! 思ったより
飛んじゃいました! ツアー』
2006年

キリンチビレモン

「キリンチビレモン」245mlペットボトル
2000年

パッケージ&広告のための原画
2000年
ペン／スケッチブック

屋外広告 ポスター
2000年
シルクスクリーン
1.03×16.01m

LOFT
クリスマスキャンペーン ショッピング
バッグ(2種)
2006年

クリスマスキャンペーン 屋外広告 ポ
スター
2006年
オフセット
206×728cm

PARCO

屋外広告 ポスター
309×728cm
「DISCOVER 00's SENSE. PARCO」
2000年
オフセット／バーコ印刷
「PARCO GRAND BAZAR」
2000年
シルクスクリーン
「PARCO GRAND BAZAR」
2001年
オフセット

極生／生黒

「極生」350ml缶
2002年

「生黒」350ml缶
2003年

「極生／生黒」屋外広告 ポスター
2002-2003年
シルクスクリーン
309×873.6cm

キリンラガービール

「キリンラガービール」633ml瓶
2020年

「キリンラガービール」350ml缶
2020年

ユニクロ

屋外広告(工事現場の仮囲い)グラフィッ
クシート
5×10.31m
「ユニクロ ソーホー ニューヨーク店」
2006年
「ユニクロ バリ オペラ店」
2009年

ショッピングバッグ
2006-2014年

「UT STORE HARAJUKU」Tシ ャ ヅ
ボトルパッケージ
2007年

T.M.Revolution

CDアルバム『1000000000000』
2006年

キャンペーングッズ
2006年

屋外広告 ポスター
2006年
オフセット
206×582.4cm

[凡例]
作品名
発表年
素材・技法
サイズ

Hi-STANDARD	ヤンマー	「GIANT LOGO NISSIN」 2020年(デザイン);2021年(制作) 吹付塗装/ステンレススチール 230×460×35cm	25.「OCHABI」 2009年 26.「+J」 2009年 27.「ラ・フォル・ジュルネ TOKYO」 2018年 28.「三輪山本」 2017年 29.「グローブライド」 2009年 30.「FLUX CONDITIONINGS」 2015年 31.「ナスタ」 2019年 32.「伊丹米」 2009年 33.「ヨークフーズ」 2020年 34.「WAIMARANA」 2015年 35.「FLAT HACHINOHE」 2020年 36.「UT」 2007年
CD&LPアルバム『ANGRY FIST』 1997年	プレミアムブランドプロジェクトブック 2013年		
シングルレコード『WAR IS OVER』 1997年	YT TRACTOR ビジュアルブック 2015年	「GIANT LOGO 楽天」 2018年(デザイン);2021年(制作) デジタルコンテンツ(楽天グループ動画・CM)/LED ディスプレイ 360×338.2cm	
VHS『ATTACK FROM THE FAR EAST 2』 1997年	コンセプトトラクター「Y-CONCEPT YT01 ADVANCED TRACTOR」1/49スケール(トミカ)パッケージ 2014年		
Mr.Children	DAIWA/D-VEC	「GIANT LOGO エイブル&パートナーズ」 2012年(デザイン);2021年(制作) 吹付塗装/ステンレススチール 58.3×330×40cm	
CDアルバム『シフクノオト』 2004年	『DAIWA Style Mag/2010 SS』 2010年	「GIANT LOGO SUIT SELECT」 2007年(デザイン);2021年(制作) ステンレススチール 250×250×0.5cm	
『シフクノオト』ジャケット・広告のための原画(8点) 2004年 鉛筆、色鉛筆、アクリル絵具、パステル、オイルパステル、ポラロイド写真/画用紙 各58×76cm	D-VEC カーボンハンガー 2019年		
キャンペーングッズ 2004年	TSUTAYA TOKYO ROPPONGI	「GIANT LOGO 団地の未来プロジェクト」 2015年(デザイン);2021年(制作) モルタル風エージング塗装/木 210×210×70cm	
My Little Lover	オリジナルグッズ 2003年 DM/DM用スリーブ/ショップカード/ティッシュボックス/シール/会員カード/T-POINT カード/ブックカバー(2種)	「GIANT LOGO 三井物産」 2014年(デザイン);2021年(制作) 焼入れ/木 378.6×310.5×20cm	ロゴ設計図(10種) 紙 各84.1×59.4cm 1.「国立新美術館」 2006年 2.「ユニクロ」 2006年 3.「DAIWA」 2009年 4.「セブンプレミアム」 2011年 5.「エイブル&パートナーズ」 2012年 6.「ヤンマー」 2013年 7.「三井物産」 2014年 8.「団地の未来プロジェクト」 2015年 9.「楽天」 2018年 10.「NISSIN」 2020年
CDアルバム『FANTASY』 2004年	明治学院大学	「GIANT LOGO LDH JAPAN」 2017年(デザイン);2021年(制作) ホログラムシート仕上げ/木 高さ30cm 直径310cm	
キャンペーングッズ 2004年 屋外広告 ポスター 2004年 オフセット 309×291.2cm	オリジナルグッズ 2006-2007年 ブックカバー(4種)/ボールペン/消しゴム(6種)/チャーム(2種)/絵皿(2種)/スカーフ 『Meiji Gakuin University Graphic Identity Guideline』 2012年	ロゴ(36種) フォトアクリル 各45×45cm 1.「ファーストリテイリング」 2006年 2.「ジーユー」 2013年 3.「コ・フェスタ」 2007年 4.「つかだ」 2018年 5.「東京都交響楽団」 2009年 6.「サムライインキュベート」 2019年 7.「カップヌードルミュージアム」 2011年 8.「ALFALINK」 2019年 9.「LIVNEX」 2017年 10.「ビューティエクスベリエンス」 2015年 11.「くら寿司」 2020年 12.「DDホールディングス」 2017年 13.「JAPAN CRAFT SAKE COMPANY」 2016年 14.「KAJIMOTO」 2009年 15.「SAMURAI」 2000年 16.「カルチュア・コンビニエンス・クラブ」 2003年 17.「ヴィッセル神戸」 2004年 18.「リサージ」 2007年 19.「NAOKI TAKIZAWA DESIGN」 2006年 20.「明治学院大学」 2005年 21.「MUSIC ON! TV」 2004年 22.「千里リハビリテーション病院」 2007年 23.「国際空手道連盟 極真会館」 2015年 24.「ふじようちえん」 2007年	
Bank Band	THE LOGO		
CDアルバム『沿志奏逢』 2004年	「GIANT LOGO DAIWA」 2009年(デザイン);2021年(制作) カーボンシート/FRP(繊維強化プラスチック) 242.6×510.5×6cm		
『沿志奏逢』ジャケット原画(2点) 2004年 アクリル絵具/紙 25.2×33.5cm			
FOMA	「GIANT LOGO Honda N」 2011年(デザイン);2021年(制作) クロームメッキ仕上げ/アルミニウム合金 301.5×298.5×4cm		
「FOMA N703iD」携帯電話端末 2007年 9.6×4.8×1.59cm			
リサージ	「GIANT LOGO ヤンマー FLYING-Y」 2013年(デザイン);2021年(制作) 吹付塗装/FRP(繊維強化プラスチック) 240×480×8.9cm		
リサージ「スキンメンテナンス MI」 2017年	「GIANT LOGO 国立新美術館」 2006年(デザイン);2021年(制作) メラミン焼付塗装/スチール 335×335×5.5cm		
リサージ ボータ「スキンメンテナンス I」 2014年	「GIANT LOGO ユニクロ」 2006年(デザイン);2020年(制作) 油彩/カンヴァス 各350×350×10cm		
リサージメン「スキンメンテナンス I」 2015年	「GIANT LOGO 今治タオル」 2007年(デザイン);2020年(制作) タオル 346×202.5cm		
リサージ「ミルクオイル ミッフィーデザイン」(4種) 2019年	「GIANT LOGO T-POINT」 2003年(デザイン);2021年(制作) ウォールペインティング 310×310cm		
G-SHOCK	「GIANT LOGO セブンプレミアム」 2011年(デザイン);2021年(制作) シート/アクリル/ステンレススチール 300×300×35cm		
G-SHOCK「KASHIWA SATO Collaboration Model Limited Edition」 2021年			
			「THE POWER OF GRAPHIC DESIGN」 「佐藤可士和」 1975年 色紙のコラージュ/紙 38×54cm 「佐藤可士和 BEYOND」展覧会ポスター 2004年 オフセット 103×72.8cm (B1判) 「GRIND OUT ART DESIGN」ポスター 2002年 オフセット/バーコ印刷/箔押し 100×69cm 「SEVEN」ポスター 2005年 シルクスクリーン/箔押し 100×70cm 「2001 ADC展」展覧会ポスター 2001年 シルクスクリーン/バーコ印刷 103×72.8cm (B1判) 「KITTY EX.」展覧会ポスター 2004年 オフセット/バーコ印刷 103×72.8cm (B1判) 「KITTY EX.」ポスター 2004年 シルクスクリーン 76.3×56.5cm

「BEIJIN 2008」ポスター 2008年 シルクスクリーン／箔押し 100×70cm	東京アートディレクターズクラブ(編) 『ADC 年鑑』美術出版社 2001年〔装丁〕	「名古屋スタジオ」 2017年	Honda N
「時間旅行展—TIME! TIME! TIME!」展 覧会ポスター (B1判) 2003年 オフセット 103×72.8cm	NIGO®『ATELIER BY NIGO®』マガジ ンハウス 2012年〔装丁〕	「福岡スタジオ」 2018年	「N-BOX Chrome」 2021年 クロームメッキ仕上げ 339.5×147.5×178cm
「PEACE」ポスター 2005年 シルクスクリーン／バーコ印刷 103×72.8cm (B1判)	佐藤可士和(絵)／谷川俊太郎(文)『えじ えじえじえ』クレヨンハウス 2017年	「大阪スタジオ」 2019年	三井物産
「グラフィックトライアル」ポスター 2011年 オフセット 103×72.8cm (B1判)	ICONIC BRANDING PROJECTS	空間デザインのためのコンセプトオブ ジェ 240×240cm	「Who makes the brand?」 2021年
「ユニクロ ソーホー ニューヨーク店」ポ スター(9種) 2006年 シルクスクリーン 各72.8×103cm (B1判)	セブン-イレブン	つかだ	「Advertising Project」制作の新聞広告 (15種)『日本経済新聞』 2016-2019年
ISSEY MIYAKE BY NAOKI TAKIZAWA 2005年春夏メンズコレクション「HIP POP PANTS」(ミラノ 2004年6月28日) プレスキット(四つ折り・4色) 2004年 シルクスクリーン／箔押し 178.2×168cm(12枚;各59.4×42cm)	オリジナル商品 パッケージ 2011年-	ロゴデザインのためのドローイング 2018年 墨／和紙	スペースブランディング
シャトー・ワイマラマ ワインエチケッ ト・ポスター 「SSS」「SSS-I」「SSS-II」「MINAGIWA Kashiwa Sato Limited Edition」 「Minagiwa」「Cagirina」「Emigao」 「Kiraraka」 2020年 シルクスクリーン／箔押し 各105×75cm	ガトーフェスタ ハラダ「ガトラスク グーテ・デ・ロワ 佐藤可士和デザイン セブンプレミアムゴールド」パッケージ 2021年	「焼鳥つかだ 中目黒店」 2018年	1.「NAOKI TAKIZAWA FITTING ROOM」 2018年
「グラフィックトライアル」ポスター 「100回刷り」「インキ比較 特色スミ24 色」「インキ盛り」「最小文字・最細罫線」 「線数の差異」 2011年 オフセット 各103×72.8cm (B1判)	オリジナル商品 パッケージデザイン版 下(ロール紙)約350種	「焼鳥つかだ 中目黒店」ファサードの原 画 2018年 墨／板 180×85cm	2.「極真会館総本部代官山道場」 2015年
山形織通「デザイナーライン」絨毯 「TAIYO」 2017年 200×200cm	日清食品	「焼鳥つかだ 中目黒店」スツール(2種) 2018年 33×28.5×46cm;39×34.5×67.5cm	3.「サムライインキュバート」 2019年
『広告批評』マドラ出版 Nos.212-221 1998年1月〜11月号〔装丁〕	「日清食品関西工場」 2019年	「しゃぶしゃぶつかだ」 2019年	4.「DIFFERENCE 青山店」 2016年
橋本治『ああでもなくこうでもなく』マ ドラ出版 2000年〔装丁〕	日清食品グループ名刺 2013年	武田グローバル本社	5&10.「UNIQLO PARK 横浜ベイサイド 店」 2020年
橋本治『さらに、ああでもなくこうでも なく』マドラ出版 2001年〔装丁〕	「カップヌードルミュージアム」 2011年	「武田グローバル本社」インテリアデザ イン 2018年	6.「UNIQLO TOKYO」 2020年
天野祐吉／佐藤可士和「可士和式」天野 祐吉作業室 2010年〔装丁〕	題字「SAMURAI NOODLES」のための ドローイング 2016年 墨／和紙 70×136cm	漢字をモチーフにしたアイコン8種(壁 面装飾) 2018年	7.「i.i.imabari! Cycle Station」 2020年
酒井順子『負け犬の遠吠え』講談社 2003年〔装丁〕	『日清食品六十年史 SAMURAI NOODLES』 2018年	今治タオル	8.「DAIWA/A FISHING APE POP UP STORE*H144*」 2010年
林真理子『ミルキー』講談社 2004年〔装丁〕	日清カレーメシ公式キャラクター「カ レーメシ君」 2014年	今治タオル ブランドタグ／白タオル 2007年	9.「ユニクロ 原宿店」 2020年
青木克憲／秋山具義／佐藤可士和／服部 一成『広告批評special issue A.D.2000』 マドラ出版 1999年8月10日〔装丁〕	日清食品グループ動画・CM	「タオルソムリエ」認定証／バッジ 2007年	11.「LIVNEX」本社オフィス 2017年
叢書「カルチャー・スタディーズ」(4冊) 朝日出版社 2002年〔装丁〕	八代目中村芝翫襲名披露公演	「名誉タオルソムリエ」表彰盾 2007年	12.「EiGht MiLLiON 銀座GATES店」 2008年
	「八代目中村芝翫襲名披露公演」祝幕(4 種)デザイン 2016-2017年	「タオルマイスター」認定証／バッジ／ 表彰盾 2007年	13.「ヤンマーミュージアム」 2019年(リニューアル)
	風呂敷 2016年 89.5×92cm	佐藤可士和／四国タオル工業組合『今治 タオル 奇跡の復活 起死回生のブランド 戦略』朝日新聞出版 2014年	14.「D-VEC TOKYO EXCLUSIVE」 2019年
	千社札(4種) 2016年 各9.2×4.2cm	ブランドムービー 2017年	15.「東北新社 Production 3」 2017年
	手ぬぐい(4種) 2016年 各33.5×95cm	「今治タオル 本店」 2017年(リニューアル)	16.「LIVNEX HOUSE」 2020年
	三輪山本	くら寿司	17.「MOONWK」深圳(中国) 2020年
	「三輪山本 HAKURYU」 2021年 そうめん「白龍」パッケージ(66個) 217.8×14.1×4.3cm(各19.5×2×2cm)	「くら寿司 浅草ROX店」 2020年	スペースブランディング ムービー
	ビューティーエクスペリエンス	大提灯 2020年 高さ220cm 直径150cm	楽天
	「東京スタジオ」 2016年		「UNLIMITED SPACE」 インタラクティブデジタルインスタレー ション 2021年
			「佐藤可士和展オリジナル ジャイアント お買いものパンダ」 2021年 バルーン 350×263×225cm

ALFALINK	青木酒造創業300周年記念酒「鶴首」(鶴 齡 純米大吟醸 特別版 袋取り) ボトル 2017年 有田焼 呉須/金 直径11.8cm 高さ30.2cm
「ALFALINK」ロゴ 2019年 焼付塗装/スチール 100×126.9×25.8cm	
「GLP ALFALINK 相模原」(進行中) AR/コンセプトムービー 2021年	青木酒造創業300周年記念酒「雪玉」(鶴 齡 純米大吟醸 特別版) ボトル 2017年 有田焼 呉須 直径12cm 高さ13.6cm
FLAT HACHINOHE	FLOW
「FLAT HACHINOHE」 2020年-	「FLOW」 2020年 岩絵具/和紙 194×255cm
千里リハビリテーション病院	
「千里リハビリテーション病院 メイン棟」 2007年	「FLOW」 2020年 岩絵具/和紙 194×255cm
「千里リハビリテーション病院 アネックス棟/絵画・音楽棟/園芸棟」 2017年	「FLOW」 2020年 岩絵具/和紙 194×255cm
ふじようちえん	
「ふじようちえん」 2007年	「FLOW」 2021年 ムービー
団地の未来プロジェクト	LINES
「団地の未来プロジェクト」 2015年-	「LINES」 2021年 ムービー
LDH JAPAN	「LINES」 2020年 吹付塗装/ステンレススチール/アルミ 樹脂複合板 160×240cm
LDH JAPAN/AVEX ENTERTAINMENT 「STOP FOR NOTHING」ムービー FANTASTICS from EXILE TRIBE rhythm zone 2021年	
LINES / FLOW	「LINES」 2020年 吹付塗装/ステンレススチール/アルミ 樹脂複合板 160×240cm
DISSIMILAR	「LINES」 2020年 吹付塗装/ステンレススチール/アルミ 樹脂複合板 160×240cm
「DISSIMILAR」 2016年 大皿 有田焼 呉須/金 直径60cm 個人蔵	
「DISSIMILAR」 2016年 大皿 有田焼 呉須/金 直径60cm 個人蔵	「LINES」 2020年 陶板(15枚) 有田焼 呉須/赤絵/金 各32.5×32.5cm
「DISSIMILAR」 2016年 大鉢 有田焼 呉須 高さ28cm 直径42.3cm	「LINES」 2020年 組皿(4枚) 有田焼 呉須(イング レス転写)/金 直径10cm; 15.8cm; 21.6cm; 27cm
「DISSIMILAR」 2016年 球型五段重 有田焼 呉須/金 高さ26cm 直径24.5cm	UT STORE @ THE NATIONAL ART CENTER, TOKYO
「DISSIMILAR」 2016年 花器 有田焼 呉須 高さ50cm 直径21cm	
「DISSIMILAR」 2020年 組皿(4枚) 有田焼 呉須/金 直径10cm; 15.8cm; 21.6cm; 27cm	

9-6 名簿 The NACT Council and Staff List

評議員名簿 The NACT Council

足羽與志子	一橋大学大学院社会学研究科教授
稲垣恭子	京都大学理事・副学長(男女共同参画・国際・広報・渉外担当)
大山平一郎	指揮者、ヴィオリスト
奥田小由女	日展理事長、工芸美術・人形作家
上田彰子	ゴールドマン・サックス証券株式会社 取締役
坂村 健	東京大学名誉教授、INIAD(東洋大学情報連携学部)学部長 YRPユビキタス・ネットワーキング研究所長
鈴鹿可奈子	聖護院ハッ橋総本店専務取締役
田中明彦	政策研究大学院大学学長
團 紀彦	建築家、株式会社團紀彦建築設計事務所代表取締役
ドラ・トーザン	国際ジャーナリスト、エッセイスト
中野京子	作家、独文学者
仲道郁代	ピアニスト、桐朋学園大学教授
福岡伸一	青山学院大学・総合文化政策学部教授
袁 豊	兵庫県立美術館館長、金沢21世紀美術館特任館長
森川嘉一郎	明治大学国際日本学部准教授
山本 貞	二紀会理事長、日本美術家連盟理事長、洋画家
油井清光	神戸大学大学院人文学研究科・文学部教授、EU総合学術センター長
王 敏	法政大学名誉教授、拓殖大学客員教授、昭和女子大学客員教授、日本アジア共同体文化協力機構参与

令和3(2021)年3月末現在 18名

職員名簿 Staff

館長 逢坂恵理子

【総務課】

総務課長	(兼)逢坂恵理子
室長(管理・運営)	神長宏幸
室長(広報・国際)(特定専門職員)	石川葉月
総務担当	
係長	竹内隆文
一般職員	水木 彩
特定専門職員	小林未来
事務補佐員	沼澤眞優
事務補佐員	春澤菜摘
会計担当	
係長	(兼)神長宏幸
一般職員	古田由布子
一般職員	隈部理香子
特定専門職員	野崎真理
事務補佐員	片岡眞都子
事務補佐員	篠崎由美
事業担当	
係長	古澤美久
一般職員	野尻直裕
事務補佐員	敦賀菜月
広報・国際室	
特定研究員	オエットリ愛子
事務補佐員	ペリッチョーリ
	エレットラ
事務補佐員	岡田由佳子
事務補佐員	町田 萌

【学芸課】

学芸課長	長屋光枝
企画室	
企画室長(主任研究員)	宮島綾子
主任研究員	本橋弥生
主任研究員	山田由佳子
主任研究員	米田尚輝
特定研究員	小野寺奈津
研究補佐員	杉本 渚
研究補佐員	亀田晃輔
研究補佐員	齋木優城
教育普及室	
教育普及室長(主任研究員)	真住貴子
主任研究員	吉澤菜摘
研究補佐員	澤田将哉
研究補佐員	山際真奈
事務補佐員	杉本雅晃
情報企画室	
情報企画室長(主任研究員)	室屋泰三
情報研究補佐員	吉良めぐみ
事務補佐員	芦田歩美
美術資料室	
美術資料室長(特定研究員)	谷口英理
アソシエイトフェロー	坂口英伸
研究補佐員	会津麻美
研究補佐員	藤井郁美
研究補佐員	大隈朋恵
研究補佐員	小幡朋子

令和3(2021)年3月末現在 43名

令和2年度 国立新美術館 活動報告

発行：国立新美術館
東京都港区六本木7-22-2
電話03-6812-9900

編集：国立新美術館 総務課総務担当
印刷：能登印刷株式会社
発行日：令和3年12月15日（非売品）

NACT REPORT
April 2020 - March 2021
The National Art Center, Tokyo

Published by: The National Art Center, Tokyo
7-22-2 Roppongi, Minato-ku, Tokyo, 106-8558, Japan
Edited by: General Affairs Section
Printed by: Noto Printing Corporation

新 国立新美術館
THE NATIONAL ART CENTER, TOKYO